

FA FRAVÆRSSTATISTIK

ISSN 1903-4857

JUNI 2011

UDGIVELSE, TRYK OG EKSPEDITION: FA

KONTAKT: KLC@FANET.DK

FRAVÆRSSTATISTIK 2010

Om statistikken	3
Tabel 1. Fravær i pct. af mulig arbejdstid	5
Tabel 2. Fraværsdagsværk pr. fuldtidsperson	6
Tabel 3. Fraværsdagsværk pr. fraværsperiode, afsluttede perioder	7
Tabel 4. Fraværsdagsværk i alt.	8
Tabel 5. Egen sygdom - fraværsperioder pr. helårsperson	8
Tabel 6. Egen sygdom - fraværsdagsværk fordelt på varighed i pct.	9
Tabel 7. Egen sygdom - antal fraværsperioder fordelt på varighed i pct.	9
Figur 1. Egen sygdom - fravær i pct. af mulig arbejdstid fordelt på alder	10
Tabel 8. Fravær i pct. af mulig arbejdstid fordelt på arbejdsfunktion	11
Tabel 9. Fravær i pct. af mulig arbejdstid fordelt på regioner.	12
Tabel 10. Fravær i pct. af mulig arbejdstid fordelt på alder.	14

OM STATISTIKKEN

Formålet med FA's fraværsstatistik er at belyse omfanget af den arbejdsindsats, der er gået tabt, som følge af fravær i FA's medlemsvirksomheder. Ved hjælp af statistikken kan medlemsvirksomhederne få overblik over fraværet i deres egen virksomhed og sammenligne det med resten af sektoren og/eller området. Endvidere vil statistikken være sammenlignelig med DA's fraværsstatistik og med Danmarks Statistiks fraværsstatistik for det private arbejdsmarked, når den udkommer - formentlig ultimo 2011.

STATISTIKKENS RESULTATER

FA's fraværsstatistik 2010 viser, at 'egen sygdom' med en fraværsprocent på 3,14 udgør den største enkeltstående fraværsårsag - det gælder både indenfor området penge- og realkredit og indenfor forsikringsområdet og blandt både mænd og kvinder (tabel 1). I lighed med tidligere år er fravær pga. egen sygdom højere for kvinder end for mænd og højere i forsikring end i penge- og realkredit. Forskellen områderne imellem er dog mindre, end den tidligere har været.

Omregnet til fraværsdagsværk pr. fuldtidsperson udgør det samlede fravær i finanssektoren 18,91. Dvs. at en medarbejder gennemsnitligt er fraværende i 18,91 arbejdsdage i løbet af et år. Heraf tegner 'egen sygdom' sig for 6,94 dage (tabel 2). Det resterende fravær består hovedsageligt af 'orlov ved graviditet, barsel mv.', 'omsorgsdage' og 'kursus og skole'.

Langt de fleste sygdomsperioder er af kort varighed, men de længerevarende forløb udgør en betydelig del af de samlede fraværsdage. Således varer kun 4,60% af sygefraværsperioderne mere end 10 arbejdsdage, men disse perioder udgør 44,17% af fraværsdagsværkene pga. sygdom (tabel 6 og 7).

For kvinder er sygefraværet i 2010 højest blandt de 25-29-årige, mens det for mænd er blandt de 60-64-årige den højeste fraværsprocent ses (figur 1).

Fordelt på arbejdsfunktion er fravær pga. egen sygdom lavest for ledelsesarbejde og højest for 'andet arbejde' (tabel 8).

Set over regioner er sygefraværet højest i Region Hovedstaden og lavest i Region Nordjylland (tabel 9).

FRAVÆRSÅRSAGER

Fraværsstatistikken omfatter fravær med betaling til medarbejderen (i form af løn eller delvis løn/dagpenge) som følge af:

- Egen sygdom
- Børns sygdom
- Arbejdsulykker
- Orlov i forbindelse med graviditet, barsel, børnepasningsorlov samt adoption
- Andet fravær
- Omsorgsdage, feriefridage og særlige feriedage
- Plejeorlov til pasning af familie
- Kursus og skole.

Fravær i forbindelse med afspadsering, flexfri, personale- og fagforeningsarbejde samt almindelig ferie indgår derimod ikke i statistikken.

FA's fraværsstatistik indeholder fravær for medarbejdere, der er ansat i FA's medlemsvirksomheder. Statistikken er baseret på totaloptællinger af fravær blandt medarbejderne. Fraværet sættes i forhold til de løntimer, der er indberettet til FA's lønstatistik. Statistikken omfatter således i alt 62.564 fuldtidspersoner fordelt på 71.786 cprnumre. Af de 71.786 har 44.657 haft sygefravær i løbet af 2010, svarende til at 62% af medarbejderne bærer sygefraværet.

MÅL OG DEFINITIONER

Omfanget af fravær måles på flere forskellige måder. De væsentligste mål er fraværsprocent og fraværsværk.

Fraværsprocent

Måler den procentdel af den mulige arbejdstid, medarbejderne har været fraværende.

Mulig arbejdstid

Mulig arbejdstid er normeret arbejdstid ekskl. søgnehelldage, ferie, afholdte omsorgsdage og fravær uden betaling.

Fraværsværk pr. fuldtidsperson

Både tæller og nævner er omregnet til fuld tid. Det betyder, at målet kan tolkes som det gennemsnitlige antal fraværsværk pr. person i løbet af et år.

Fraværsværk

Antal fraværstimer divideret med 7,4. Omregner fraværet til "fuldtidsfraværsværk".

Fuldtidsperson

En fuldtidsperson er defineret til at være ansat 37 timer om ugen hele året uanset overenskomst. To medarbejdere, der hver har været ansat 37 timer om ugen i et halvt år omregnes til én fuldtidsperson. Tilsvarende omregnes to medarbejdere, der har været ansat eksempelvis hhv. 20 og 17 timer om ugen hele året til én fuldtidsperson.

Fraværperiode

Én fraværperiode er en ubrudt periode af fravær med samme fraværårsag. Hvis der eksempelvis holdes ferie under barselsorlov, vil den del af barselsorloven, der ligger før ferien, blive betragtet som én barselsperiode, og den del, der ligger efter ferien, vil blive betragtet som en anden barselsperiode.

Helårsperson

En medarbejder, der har været ansat hele året. To medarbejdere, der hver har været ansat et halvt år hver omregnes til én helårsperson.

TABEL 1: FRAVÆR I PCT. AF MULIG ARBEJDSSTID

Finanssektoren	Mænd	Kvinder	I alt
Egen sygdom	2,16	4,12	3,14
Børns sygdom	0,27	0,45	0,36
Arbejdsulykker	0,00	0,00	0,00
Orlov ved graviditet, barsel mv.	0,88	3,58	2,23
Andet fravær	0,24	0,45	0,35
Omsorgsdage	1,30	1,83	1,57
Plejeorlov	0,01	0,01	0,01
Kursus og skole	0,91	0,90	0,91
I alt 2010	5,78	11,35	8,56

Penge & realkredit	Mænd	Kvinder	I alt
Egen sygdom	2,05	3,95	3,01
Børns sygdom	0,27	0,43	0,35
Arbejdsulykker	0,00	0,00	0,00
Orlov ved graviditet, barsel mv.	0,91	3,53	2,23
Andet fravær	0,27	0,49	0,38
Omsorgsdage	1,34	1,86	1,60
Plejeorlov	0,00	0,01	0,01
Kursus og skole	0,95	0,95	0,95
I alt 2010	5,81	11,21	8,52

Forsikring	Mænd	Kvinder	I alt
Egen sygdom	2,57	4,81	3,65
Børns sygdom	0,27	0,55	0,40
Arbejdsulykker	0,00	0,00	0,00
Orlov ved graviditet, barsel mv.	0,76	3,79	2,23
Andet fravær	0,13	0,31	0,22
Omsorgsdage	1,15	1,74	1,44
Plejeorlov	0,02	0,02	0,02
Kursus og skole	0,77	0,70	0,74
I alt 2010	5,66	11,92	8,69

TABEL 2: FRAVÆRSDAGSVÆRK PR. FULDTIDSPERSON

Finanssektoren	Mænd	Kvinder	I alt
Egen sygdom	4,79	9,09	6,94
Børns sygdom	0,60	0,99	0,80
Arbejdsulykker	0,01	0,00	0,01
Orlov ved graviditet, barsel mv.	1,95	7,90	4,92
Andet fravær	0,54	0,99	0,76
Omsorgsdage	2,88	4,04	3,46
Plejeorlov	0,02	0,02	0,02
Kursus og skole	2,02	1,98	2,00
I alt 2010	12,80	25,02	18,91

Penge & realkredit	Mænd	Kvinder	I alt
Egen sygdom	4,54	8,70	6,64
Børns sygdom	0,60	0,94	0,77
Arbejdsulykker	0,01	0,01	0,01
Orlov ved graviditet, barsel mv.	2,01	7,77	4,92
Andet fravær	0,60	1,07	0,84
Omsorgsdage	2,96	4,08	3,53
Plejeorlov	0,01	0,02	0,01
Kursus og skole	2,11	2,08	2,10
I alt 2010	12,85	24,67	18,81

Forsikring	Mænd	Kvinder	I alt
Egen sygdom	5,74	10,66	8,13
Børns sygdom	0,59	1,21	0,89
Arbejdsulykker	0,00	0,00	0,00
Orlov ved graviditet, barsel mv.	1,69	8,41	4,96
Andet fravær	0,29	0,68	0,48
Omsorgsdage	2,57	3,87	3,20
Plejeorlov	0,05	0,04	0,04
Kursus og skole	1,71	1,56	1,63
I alt 2010	12,63	26,42	19,33

TABEL 3: FRAVÆRSDAGSVÆRK PR. FRAVÆRSPERIODE AFSLUTTEDE PERIODER

Finanssektoren	Mænd	Kvinder	I alt
Egen sygdom	2,98	3,33	3,20
Børns sygdom	1,10	1,10	1,10
Arbejdsulykker	3,83	1,92	2,89
Orlov ved graviditet, barsel mv.	18,92	72,93	46,89
Andet fravær	0,71	0,58	0,62
Omsorgsdage	1,60	1,47	1,52
Plejeorlov	5,85	3,67	4,29
Kursus og skole	1,51	1,38	1,44
I alt 2010	2,08	2,60	2,40

Penge & realkredit	Mænd	Kvinder	I alt
Egen sygdom	2,89	3,38	3,20
Børns sygdom	1,10	1,11	1,10
Arbejdsulykker	3,83	1,92	2,89
Orlov ved graviditet, barsel mv.	19,46	79,36	49,00
Andet fravær	0,69	0,56	0,60
Omsorgsdage	1,58	1,46	1,51
Plejeorlov	2,77	4,08	3,72
Kursus og skole	1,42	1,31	1,36
I alt 2010	1,99	2,52	2,31

Forsikring	Mænd	Kvinder	I alt
Egen sygdom	3,26	3,19	3,21
Børns sygdom	1,10	1,10	1,10
Arbejdsulykker	0,00	0,00	0,00
Orlov ved graviditet, barsel mv.	16,80	56,05	40,21
Andet fravær	0,91	0,73	0,78
Omsorgsdage	1,70	1,49	1,57
Plejeorlov	10,73	2,95	5,25
Kursus og skole	2,22	1,95	2,09
I alt 2010	2,52	2,97	2,80

TABEL 4: FRAVÆRSDAGSVÆRK I ALT I ÅRET

	Finanssektoren	Penge & real- kredit	Forsikring
Egen sygdom	434.252	330.083	104.169
Børns sygdom	49.815	38.367	11.448
Arbejdsulykker	412	412	0
Orlov ved graviditet, barsel mv.	308.027	244.494	63.533
Andet fravær	47.839	41.689	6.150
Omsorgsdage	216.481	175.487	40.994
Plejeorlov	1.244	696	548
Kursus og skole	125.250	104.290	20.960
I alt 2010	1.183.320	935.519	247.801
Antal fuldtidspersoner	62.564	49.744	12.820

TABEL 5: EGEN SYGDOM - FRAVÆRSPERIODER PR. HELÅRSPERSON

Finanssektoren	Mænd	Kvinder	I alt
Egen sygdom	1,57	2,58	2,08

Penge & realkredit	Mænd	Kvinder	I alt
Egen sygdom	1,54	2,46	2,01

Forsikring	Mænd	Kvinder	I alt
Egen sygdom	1,64	3,04	2,33

TABEL 6: EGEN SYGDOM - FRAVÆRSDAGSVÆRK FORDELT PÅ VARIGHED I PCT.

Finanssektoren	Mænd	Kvinder	I alt
1-10 arbejdsdage	62,45	52,38	55,83
11+ arbejdsdage	37,55	47,62	44,17
I alt 2010	100,00	100,00	100,00

Penge & realkredit	Mænd	Kvinder	I alt
1-10 arbejdsdage	63,08	51,33	55,29
11+ arbejdsdage	36,92	48,67	44,71
I alt 2010	100,00	100,00	100,00

Forsikring	Mænd	Kvinder	I alt
1-10 arbejdsdage	60,53	55,92	57,59
11+ arbejdsdage	39,47	44,08	42,41
I alt 2010	100,00	100,00	100,00

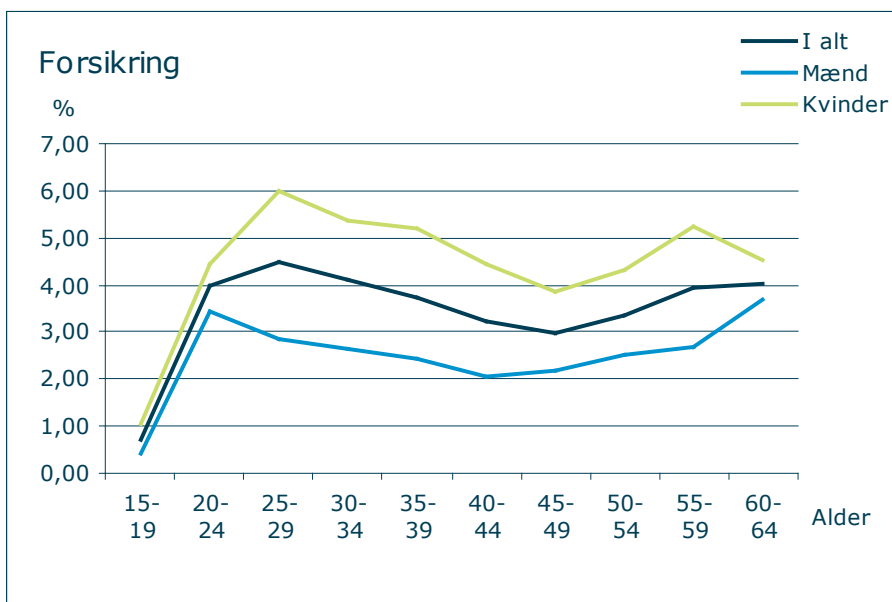
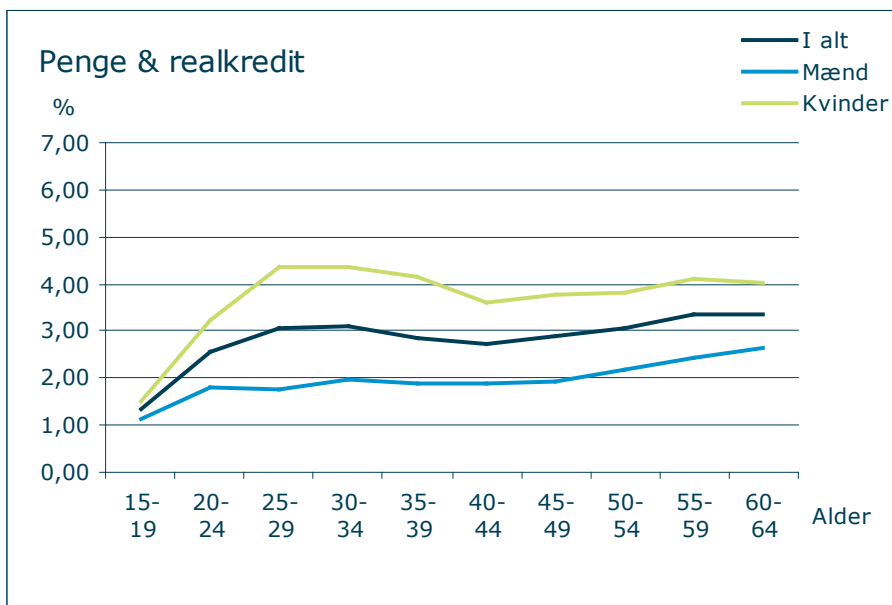
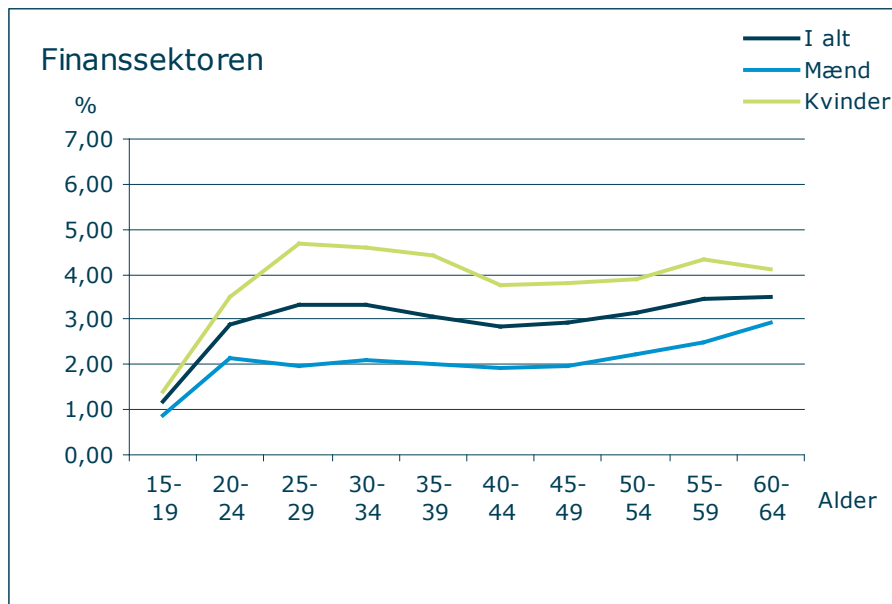
TABEL 7: EGEN SYGDOM - FRAVÆRSPERIODER FORDELT PÅ VARIGHED I PCT.

Finanssektoren	Mænd	Kvinder	I alt
1-10 arbejdsdage	96,66	94,67	95,40
11+ arbejdsdage	3,34	5,33	4,60
I alt 2010	100,00	100,00	100,00

Penge & realkredit	Mænd	Kvinder	I alt
1-10 arbejdsdage	96,73	94,48	95,32
11+ arbejdsdage	3,27	5,52	4,68
I alt 2010	100,00	100,00	100,00

Forsikring	Mænd	Kvinder	I alt
1-10 arbejdsdage	96,43	95,27	95,69
11+ arbejdsdage	3,57	4,73	4,31
I alt 2010	100,00	100,00	100,00

FIGUR 1: EGEN SYGDOM - FRAVÆR I PCT AF MULIG ARBEJDSSTID FORDELT PÅ ALDER



TABEL 8: FRAVÆR I PCT. AF MULIG ARBEJDSSTID FORDELT PÅ ARBEJDSFUNKTION

Finanssektoren	Ledelses- arbejde	Højt videns- niveau	Mellemhøjt videns- niveau	Kontor- og kundeser- vicearbejde	Andet ar- bejde	I alt
Egen sygdom i alt	1,28	2,74	3,40	4,24	4,79	3,14
Mænd	0,97	2,07	2,50	2,81	2,72	2,16
Kvinder	2,37	3,62	4,27	4,76	6,16	4,12
Børns sygdom i alt	0,13	0,38	0,35	0,41	0,28	0,36
Mænd	0,11	0,32	0,23	0,28	0,28	0,27
Kvinder	0,22	0,46	0,46	0,46	0,28	0,45
Orlov ved graviditet, barsel mv. i alt	0,83	2,53	2,18	2,11	1,19	2,23
Mænd	0,48	1,07	0,77	0,57	0,59	0,88
Kvinder	2,06	4,43	3,54	2,67	1,58	3,58
Andet fravær i alt	0,16	0,32	0,35	0,47	0,14	0,35
Mænd	0,13	0,25	0,23	0,35	0,12	0,24
Kvinder	0,27	0,42	0,47	0,52	0,15	0,45
Omsorgsdage i alt	0,83	1,59	1,56	1,77	1,50	1,57
Mænd	0,73	1,41	1,25	1,42	1,31	1,30
Kvinder	1,20	1,84	1,85	1,90	1,62	1,83
Kursus og skole i alt	0,71	1,09	0,90	0,58	0,20	0,91
Mænd	0,62	1,03	0,90	0,68	0,25	0,91
Kvinder	1,01	1,16	0,90	0,54	0,16	0,90

Penge & realkredit	Ledelses- arbejde	Højt videns- niveau	Mellemhøjt videns- niveau	Kontor- og kundeser- vicearbejde	Andet ar- bejde	I alt
Egen sygdom i alt	1,30	2,71	3,29	4,11	5,29	3,01
Mænd	0,98	2,06	2,25	2,71	3,19	2,05
Kvinder	2,44	3,54	4,09	4,60	6,35	3,95
Børns sygdom i alt	0,14	0,38	0,35	0,35	0,27	0,35
Mænd	0,11	0,32	0,24	0,24	0,30	0,27
Kvinder	0,24	0,46	0,44	0,39	0,26	0,43
Orlov ved graviditet, barsel mv. i alt	0,84	2,57	2,23	1,77	1,25	2,23
Mænd	0,46	1,07	0,86	0,50	0,59	0,91
Kvinder	2,17	4,51	3,30	2,22	1,58	3,53
Andet fravær i alt	0,17	0,34	0,44	0,55	0,16	0,38
Mænd	0,14	0,27	0,31	0,40	0,14	0,27
Kvinder	0,28	0,43	0,54	0,60	0,17	0,49
Omsorgsdage i alt	0,87	1,61	1,66	1,79	1,59	1,60
Mænd	0,76	1,42	1,36	1,44	1,44	1,34
Kvinder	1,28	1,86	1,88	1,91	1,66	1,86
Kursus og skole i alt	0,77	1,16	0,89	0,51	0,20	0,95
Mænd	0,68	1,10	0,85	0,58	0,28	0,95
Kvinder	1,11	1,23	0,92	0,48	0,16	0,95

Forsikring	Ledelses- arbejde	Højt videns- niveau	Mellemhøjt vidensniveau	Kontor- og kundeser- vicearbejde	Andet ar- bejde	I alt
Egen sygdom i alt	1,11	3,04	3,64	4,55	3,50	3,65
Mænd	0,84	2,15	2,87	3,01	1,97	2,57
Kvinder	1,92	4,34	4,81	5,13	5,45	4,81
Børns sygdom i alt	0,08	0,40	0,34	0,55	0,30	0,40
Mænd	0,07	0,37	0,20	0,37	0,24	0,27
Kvinder	0,12	0,45	0,55	0,62	0,37	0,55
Orlov ved graviditet, barsel mv. i alt	0,80	2,13	2,06	2,87	1,03	2,23
Mænd	0,64	1,07	0,63	0,72	0,58	0,76
Kvinder	1,30	3,68	4,26	3,68	1,60	3,79
Andet fravær i alt	0,09	0,21	0,17	0,32	0,07	0,22
Mænd	0,06	0,12	0,11	0,24	0,09	0,13
Kvinder	0,17	0,34	0,27	0,34	0,05	0,31
Omsorgsdage i alt	0,53	1,42	1,35	1,73	1,27	1,44
Mænd	0,48	1,28	1,09	1,38	1,12	1,15
Kvinder	0,65	1,63	1,75	1,86	1,47	1,74
Kursus og skole i alt	0,22	0,49	0,93	0,74	0,19	0,74
Mænd	0,18	0,44	0,98	0,90	0,21	0,77
Kvinder	0,35	0,57	0,85	0,68	0,16	0,70

TABEL 9: FRAVÆR I PCT. AF MULIG ARBEJDSSTID FORDELT PÅ REGIONER

Finanssektoren	Region Hovedstaden	Region Sjælland	Region Nord- jylland	Region Midtjylland	Region Syddanmark	Ukendt
Egen sygdom i alt	3,37	3,30	2,61	2,95	2,66	3,12
Mænd	2,23	2,65	1,85	2,09	1,84	2,51
Kvinder	4,62	3,83	3,28	3,76	3,41	3,89
Børns sygdom i alt	0,39	0,41	0,30	0,36	0,26	0,37
Mænd	0,29	0,28	0,20	0,29	0,20	0,33
Kvinder	0,49	0,51	0,39	0,43	0,32	0,43
Orlov ved graviditet, barsel mv. i alt	2,29	1,92	2,16	2,23	2,27	0,93
Mænd	0,99	0,61	0,65	0,90	0,65	0,43
Kvinder	3,72	3,01	3,48	3,50	3,74	1,57
Andet fravær i alt	0,36	0,34	0,24	0,32	0,39	0,45
Mænd	0,24	0,24	0,16	0,23	0,31	0,27
Kvinder	0,48	0,41	0,31	0,42	0,47	0,69
Omsorgsdage i alt	1,51	1,76	1,69	1,59	1,61	1,48
Mænd	1,25	1,48	1,44	1,32	1,33	1,26
Kvinder	1,79	1,99	1,92	1,84	1,86	1,77
Kursus og skole i alt	0,82	1,13	1,12	1,03	0,85	0,72
Mænd	0,80	1,23	1,17	1,12	0,87	0,46
Kvinder	0,84	1,05	1,08	0,95	0,83	1,05

Penge & realkredit	Region Hovedstaden	Region Sjælland	Region Nordjylland	Region Midtjylland	Region Syddanmark	Ukendt
Egen sygdom i alt	3,27	3,05	2,53	2,88	2,59	2,30
Mænd	2,14	2,38	1,81	2,01	1,78	1,35
Kvinder	4,56	3,58	3,13	3,69	3,27	3,01
Børns sygdom i alt	0,37	0,40	0,31	0,36	0,26	0,33
Mænd	0,28	0,31	0,22	0,31	0,21	0,24
Kvinder	0,47	0,47	0,39	0,42	0,30	0,39
Orlov ved graviditet, barsel mv. i alt	2,29	1,84	2,23	2,25	2,27	1,08
Mænd	1,04	0,61	0,69	0,92	0,69	0,37
Kvinder	3,71	2,80	3,52	3,47	3,63	1,61
Andet fravær i alt	0,41	0,36	0,25	0,34	0,41	0,58
Mænd	0,29	0,27	0,17	0,23	0,33	0,24
Kvinder	0,55	0,42	0,31	0,43	0,48	0,83
Omsorgsdage i alt	1,51	1,84	1,75	1,62	1,66	1,51
Mænd	1,25	1,63	1,52	1,37	1,41	1,12
Kvinder	1,80	2,01	1,94	1,86	1,87	1,80
Kursus og skole i alt	0,91	1,13	1,13	1,01	0,79	0,94
Mænd	0,89	1,24	1,17	1,09	0,77	0,42
Kvinder	0,94	1,05	1,09	0,94	0,80	1,33

Forsikring	Region Hovedstaden	Region Sjælland	Region Nordjylland	Region Midtjylland	Region Syddanmark	Ukendt
Egen sygdom i alt	3,64	5,19	3,52	3,51	3,19	3,91
Mænd	2,48	4,29	2,24	2,74	2,13	3,21
Kvinder	4,77	6,37	5,26	4,45	4,54	5,44
Børns sygdom i alt	0,42	0,47	0,25	0,33	0,29	0,41
Mænd	0,30	0,13	0,10	0,18	0,16	0,38
Kvinder	0,54	0,91	0,45	0,51	0,47	0,50
Orlov ved graviditet, barsel mv. i alt	2,31	2,58	1,46	2,10	2,27	0,78
Mænd	0,86	0,61	0,29	0,69	0,41	0,46
Kvinder	3,74	5,14	3,04	3,83	4,62	1,49
Andet fravær i alt	0,22	0,19	0,17	0,19	0,23	0,34
Mænd	0,12	0,09	0,03	0,15	0,16	0,29
Kvinder	0,31	0,31	0,35	0,23	0,32	0,43
Omsorgsdage i alt	1,50	1,11	1,13	1,30	1,31	1,46
Mænd	1,24	0,60	0,75	1,00	0,93	1,35
Kvinder	1,75	1,78	1,64	1,68	1,80	1,70
Kursus og skole i alt	0,60	1,12	1,08	1,20	1,29	0,51
Mænd	0,58	1,22	1,18	1,33	1,43	0,48
Kvinder	0,61	0,99	0,95	1,02	1,11	0,57

TABEL 10: FRAVÆR I PCT. AF MULIG ARBEJDSSTID FORDELT PÅ ALDER

Finanssektoren	-29 år	30-39 år	40-49 år	50-59 år	60+	I alt
Egen sygdom i alt	3,18	3,20	2,87	3,28	3,49	3,14
Mænd	2,01	2,06	1,95	2,36	2,92	2,16
Kvinder	4,31	4,51	3,79	4,10	4,10	4,12
Børns sygdom i alt	0,19	0,84	0,40	0,04	0,00	0,36
Mænd	0,10	0,57	0,33	0,04	0,01	0,27
Kvinder	0,28	1,15	0,48	0,03	0,00	0,45
Orlov ved graviditet, barsel mv. i alt	4,38	6,27	0,53	0,01	0,00	2,23
Mænd	0,91	2,47	0,38	0,03	0,00	0,88
Kvinder	7,72	10,67	0,67	0,00	0,00	3,58
Andet fravær i alt	0,37	0,32	0,31	0,39	0,38	0,35
Mænd	0,28	0,23	0,20	0,27	0,28	0,24
Kvinder	0,46	0,43	0,42	0,49	0,48	0,45
Omsorgsdage i alt	1,54	1,55	1,53	1,60	1,67	1,57
Mænd	1,35	1,34	1,23	1,28	1,39	1,30
Kvinder	1,71	1,79	1,83	1,88	1,97	1,83
Kursus og skole i alt	2,92	0,92	0,65	0,46	0,24	0,91
Mænd	2,94	0,97	0,62	0,45	0,24	0,91
Kvinder	2,90	0,85	0,68	0,47	0,23	0,90

Penge & realkredit	-29 år	30-39 år	40-49 år	50-59 år	60+	I alt
Egen sygdom i alt	2,91	2,99	2,81	3,21	3,33	3,01
Mænd	1,78	1,93	1,91	2,31	2,67	2,05
Kvinder	4,02	4,26	3,69	3,96	3,96	3,95
Børns sygdom i alt	0,18	0,83	0,40	0,04	0,01	0,35
Mænd	0,09	0,57	0,33	0,04	0,01	0,27
Kvinder	0,26	1,13	0,47	0,03	0,00	0,43
Orlov ved graviditet, barsel mv. i alt	4,35	6,45	0,52	0,01	0,00	2,23
Mænd	0,92	2,58	0,38	0,02	0,00	0,91
Kvinder	7,71	11,13	0,66	0,00	0,00	3,53
Andet fravær i alt	0,37	0,34	0,34	0,44	0,43	0,38
Mænd	0,26	0,25	0,23	0,32	0,36	0,27
Kvinder	0,47	0,45	0,45	0,55	0,50	0,49
Omsorgsdage i alt	1,53	1,57	1,57	1,64	1,77	1,60
Mænd	1,34	1,37	1,27	1,34	1,52	1,34
Kvinder	1,72	1,80	1,87	1,90	2,00	1,86
Kursus og skole i alt	3,06	0,94	0,69	0,49	0,26	0,95
Mænd	2,99	0,98	0,66	0,49	0,28	0,95
Kvinder	3,13	0,89	0,72	0,50	0,25	0,95

Forsikring	-29 år	30-39 år	40-49 år	50-59 år	60+	I alt
Egen sygdom i alt	4,29	3,90	3,10	3,64	3,99	3,65
Mænd	3,00	2,52	2,12	2,58	3,57	2,57
Kvinder	5,44	5,28	4,16	4,76	4,68	4,81
Børns sygdom i alt	0,25	0,88	0,41	0,04	0,00	0,40
Mænd	0,15	0,56	0,30	0,04	0,00	0,27
Kvinder	0,34	1,20	0,53	0,03	0,00	0,55
Orlov ved graviditet, barsel mv. i alt	4,49	5,66	0,55	0,03	0,00	2,23
Mænd	0,87	2,06	0,37	0,05	0,00	0,76
Kvinder	7,74	9,26	0,74	0,00	0,00	3,79
Andet fravær i alt	0,38	0,25	0,17	0,15	0,19	0,22
Mænd	0,35	0,14	0,08	0,10	0,08	0,13
Kvinder	0,41	0,36	0,27	0,21	0,36	0,31
Omsorgsdage i alt	1,56	1,50	1,37	1,42	1,35	1,44
Mænd	1,39	1,25	1,07	1,07	1,06	1,15
Kvinder	1,71	1,76	1,69	1,79	1,83	1,74
Kursus og skole i alt	2,36	0,85	0,50	0,31	0,14	0,74
Mænd	2,72	0,94	0,50	0,28	0,15	0,77
Kvinder	2,03	0,76	0,52	0,33	0,12	0,70

