

# FA STRUKTURSTATISTIK

ISSN 1903-4784

JUNI 2012

UDGIVELSE, TRYK OG EKSPEDITION: FA

KONTAKT: MAS@FANET.DK

## FORSIKRING 2011

Om strukturstatistikken . . . . .	3
Tabel 1a: Lønmodtagere uden ledelsesansvar på hovedarbejdsfunktion, gamle løbegreber . . .	7
Tabel 1b: Lønmodtagere uden ledelsesansvar på hovedarbejdsfunktion, nye løbegreber . . .	8
Figur 1a: Lønfordeling for medarbejdere uden ledelsesansvar, gammelt lønbegreb . . . . .	9
Figur 1b: Lønfordeling for medarbejdere uden ledelsesansvar, nyt lønbegreb . . . . .	9
Tabel 2a: Ledere fordelt på hovedarbejdsfunktion, gamle løbegreber . . . . .	10
Tabel 2b: Ledere fordelt på hovedarbejdsfunktion, nye løbegreber . . . . .	11
Figur 2a: Lønfordeling for ledere, gammelt lønbegreb . . . . .	12
Figur 2b: Lønfordeling for ledere, nyt lønbegreb . . . . .	12
Tabel 3a: Fortjenestens sammensætning, gamle løbegreber. . . . .	13
Tabel 3b: Fortjenestens sammensætning, nye løbegreber . . . . .	13
Tabel 4a: Lønmodtagere uden ledelsesansvar på arbejdsfunktion, gamle løbegreber . . . .	14
Tabel 4b: Lønmodtagere uden ledelsesansvar på arbejdsfunktion, nye løbegreber. . . . .	22
Tabel 5a: Ledere på arbejdsfunktion, gamle løbegreber . . . . .	31
Tabel 5b: Ledere på arbejdsfunktion, nye løbegreber . . . . .	34



## OM STRUKTURSTATISTIK 2011

FA's Strukturstatistik har til formål at give medlemsvirksomhederne et redskab, hvormed de kan benchmarke egne lønforhold. Statistikken tegner således et øjebliksbillede af lønningerne i den finansielle sektor fordelt på medarbejdergrupper og arbejdsfunktioner.

Denne strukturstatistik omfatter som udgangspunkt samtlige medarbejdere i FA's medlemsvirksomheder på forsikringsrådet, dog med undtagelsen af medarbejdere under 18 år samt ansatte med en arbejdstid under 8 timer ugentligt. Elever indgår kun i tabellen, Fortjenestens sammensætning, med de gamle lønbegreber. Statistikken er baseret på oplysninger for ca. 14.500 medarbejdere i kalenderåret 2011.

## NYE LØNBEGREBER I 2011

Danmarks Statistik er overgået til nye lønbegreber i deres lønstrukturstatistik 2011 og fremadrettet. I den forbindelse vil FA tilsvarende offentliggøre på udvalgte nye lønbegreber for 2011-tal og frem. Specifikt for 2011 vil FA ligeledes offentliggøre på de gamle lønbegreber. Det er således muligt at vælge 2011-tal med enten nye eller gamle lønbegreber. Blandt ændringerne ved overgang til nye lønbegreber er der, at smalfortjenesten udgår og erstattes af standardberegnet timefortjeneste. Fortjeneste pr. præsteret time bliver et mere centralt lønbegreb, hvor fortjenesten ekskl. genetillæg udgår. Endvidere opgøres bl.a. genetillæg forskelligt, om det er et nyt eller gammelt lønkomponent, hvor genetillæg med de nye lønbegreber er ekskl. overtidstillæg.

## STRUKTURSTATISTIKKENS RESULTATER

Strukturstatistikken for forsikringsområdet viser en tydelig sammenhæng mellem ansvars- og lønniveauet, hvor lønmodtagere uden ledelsesansvar har en gennemsnitlig månedsfortjeneste på 52.268 kr. og ledere en gennemsnitlig månedsfortjeneste på 82.192 kr. Det er baseret på de nye lønbegreber. Ved overgang til de nye lønbegreber er der et fald i månedsfortjenesten, hvor den gennemsnitlige månedsfortjeneste for medarbejdere uden lederansvar udgør henholdsvis 53.281 kr. og 52.268 kr. for de henholdsvis gamle og nye lønbegreber.

En stor del af medarbejdernes standardfortjeneste pr. præsteret time består af pensionsindbetalinger og ferie- og søgnehelligdagsbetalinger. For en forsikringsansat udgør pensionsindbetalinger ca. 15,6 % af fortjenesten, mens ferie- og søgnehelligdagsbetalinger udgør omkring 14,0 % af fortjenesten. På DA-området udgør pensionsbetalinger 12,1%, og ferie- og søgnehelligdagsbetalinger samt de nye fritvalgsbetalinger udgør 13% af fortjenesten ex genetillæg pr. præsteret time.

Siden 2007 har værdien af bruttolønsordninger indgået i lønbegreberne. Opgjort for samtlige forsikringsmedarbejdere i statistikken udgør de indberettede bruttolønsordninger 1% af fortjenesten inkl. genetillæg. I 2010 udgjorde bruttolønsordninger ligeledes 1% af fortjenesten.

Den største medarbejdergruppe er forsikringsteknisk arbejde i forbindelse med oprettelse af policer eller sagsbehandling. Den gennemsnitlige standardberegnete månedsløn ekskl. genetillæg for denne medarbejdergruppe er 44.296 kr. inkl. pension.

## LØNBEGREBER

I strukturstatistikken benyttes følgende begreber:

**Antal ansatte (gammelt og nyt begreb)** er antallet af ansatte inden for den angivne gruppering.

**Fortjeneste pr. præsteret time (gammelt og nyt lønbegreb)** angiver arbejdsgiverens lønomkostninger ved at have en given lønmodtager ansat pr. time som lønmodtageren arbejder.

**Fortjenesten (gammelt og nyt lønbegreb)** omfatter alle lønmodtagerens indtægter i forbindelse med ansættelsesforholdet, herunder såvel lønmodtagers som arbejdsgivers andel af eventuelle bidrag til pensionsordninger og indtægter i form af A-skattepligtige personalegoder. Værdi af bruttolønsordninger indgår ligeledes i fortjenesten.

**Fortjenesten ekskl. genetillæg (gammelt lønbegreb)** er fortjenesten fratrukket genetillæg inkl. overtidstillæg fx holddriftstillæg og forskellige former for ulempetillæg.

**Præsterede timer (gammelt og nyt begreb)** er den tid medarbejderen rent faktisk har været på arbejde. Fraværstimer i forbindelse med sygdom, ferie eller andet er fratrukket.

**Smalfortjenesten inkl. pension og personalegoder (gammelt lønbegreb)** skal afspejle den aftalte løn mellem arbejdsgiver og arbejdstager. Smalfortjenesten er beregnet ved fortjenesten fratrukket

- Genetillæg inkl. overtidstillæg fx. holddriftstillæg og forskellige former for smudstillæg.
- Løn og andre betalinger i forbindelse med fravær, herunder betalinger for sygedage, feriefridage,
- omsorgsdage osv.
- Ferie- og søgnehellidagsbetalinger.

**Standardberegnet timefortjeneste (nyt lønbegreb)** er det nye lønbegreb, som skal beskrive den aftalte løn mellem arbejdsgiver og arbejdstager. Således er lønbegrebet uafhængig af, hvor mange dage lønmodtageren er syg eller arbejder ud over det, som er aftalt, hvorfor standardfortjenesten er fortjenesten fratrukket betalinger for overtid og fravær.

Standardberegnet timefortjeneste beregnes ved at sættes standardberegnet fortjeneste i forhold til **standardberegnete timer (nyt begreb)**. Standardberegnete timer er de timer, hvori den standardberegnete fortjeneste er optjent. Nogle dele af standardfortjenesten optjenes udelukkende i de timer, hvor lønmodtageren er på arbejde, mens andre lønkomponenter tillige optjenes under fravær eller i forbindelse med overarbejde såsom pension. Således er standardberegnete timer ikke et entydigt timebegreb.

Standardberegnet fortjeneste sættes endvidere i forhold til præsterede timer, hvorpå **standardfortjeneste pr. præsteret time (nyt lønbegreb)** fremkommer.

**Basisfortjeneste (nyt lønbegreb)** skal afspejle en form for grundløn. Basisfortjenesten består af grund-, kvalifikations- og funktionsløn m.m., samt ferie- og søgnehel-

ligdagsbetalinger, særlig feriegodtgørelse og bruttotræk. Basisfortjenesten sættes i forhold til både præsterede og standardberegnete timer.

**Genetillæg (gammelt og nyt lønbegreb)** er en af de lønkomponenter, der offentliggøres i statistikken. Genetillæg er opgjort forskelligt afhængig af om det er et nyt eller gammelt lønbegreb. Det gamle genetillæg indeholder overtidstillægget, hvormod overtidstillægget er et selvstændigt lønbegreb blandt de nye lønbegreber. Dvs. genetillæg med de nye lønbegreber er eksklusiv overtidstillægget.

**Månedsfortjenesten (gammelt lønbegreb)** er beregnet på basis af smalfortjenesten tillagt ferietillæg omregnet til månedsbasis. Månedsfortjenesten påvirkes ikke af omfanget af sygefravær og betalt ferie. Månedsfortjenesten er dermed omtrent sammenlignelig med en månedsløn på en lønseddel. Dog indgår personalegoder, årlige engangsbeløb, fx bonus, eget og arbejdsgiverens bidrag til pension samt ferietillægget for lønmodtagere, der optjener ret til ferie med løn. Omregningen til månedsbasis er baseret på en ugentlig arbejdstid på 37 timer.

Månedsfortjenesten opgøres kun for **fastlønnede**. Fastlønnede er ansatte inden for den angivne gruppering, hvor den ansatte modtager enten fast løn med overtid, fast løn uden overtid eller fast løn med provision. For de fastlønnede angives ligeledes, hvor meget der gennemsnitligt betales i bidrag til pension og ATP. Det er her, det samlede bidrag, dvs. både lønmodtagers og arbejdsgivers bidrag, der er angivet.

**Standardberegnet månedsfortjeneste ekskl. genetillæg (nyt lønbegreb)** er det lønbegreb, som kommer en månedsløn på lønsedlen nærmest. I månedsfortjenesten indgår personalegoder, årlige engangsbeløb, fx bonus, eget og arbejdsgiverens bidrag til pension samt ferietillægget for lønmodtagere, der optjener ret til ferie med løn. Standardberegnet månedsfortjeneste ekskl. genetillæg er beregnet på baggrund af standardberegnet timefortjeneste ekskl. genetillæg.

De standardberegnete timelønsbegreber kan opregnes til månedsbasis ved at addere timebegreberne med 160,33 timer, svarende til en 37 timers arbejdsuge. Således er det muligt at beregne månedlig pensionsbidrag og derved eksempelvis beregne standardberegnet månedsfortjeneste ekskl. pensionsbidrag.

Standardberegnet månedsfortjeneste opgøres for samtlige medarbejdere, som indgår i statistikken.

## SAMMENLIGNING MED ANDRE STATISTIKKER

Ved at anvende nye lønbegreber opnås der sammenlignelighed med strukturstatistikkerne fra Danmarks Statistik. Månedsfortjenesten i FA's strukturstatistik er opgjort eksklusiv genebetaling, hvorfor lønbegrebet ikke er direkte sammenligneligt med månedsfortjenesten i Danmarks Statistik, som er inkl. genebetaling. DA offentliggør hovedsageligt på de gamle lønbegreber.

Strukturstatistikens formål er at belyse de strukturmæssige forhold mellem jobfunktioner og i den forbindelse de lønmæssige relationer funktionerne imellem. Statistikken er ikke velegnet til at belyse lønudviklingen, eftersom lønudviklingen afspejler, foruden lønstigninger, forskydninger mellem medarbejdergrupper og til- og afgang af medarbejdere. I konjunkturstatistikens belysning af lønudvikling bliver der taget højde for dette. Den gennemsnitlige lønudvikling baseret på konjunkturstatistikken var i 2011 3,4 % på forsikringsområdet.

## STATISTISKE MÅL

I strukturstatistikken anvendes de statistiske mål: gennemsnit, nedre kvartil, median og øvre kvartil.

Gennemsnittet er et vægtet gennemsnit af alle lønninger, hvor vægtene er præstereede timer.

Medianen er den "midterste" løn i en gruppe, når lønningerne er sorteret fra den mindste til den største. Medianen er således den løn, som halvdelen af gruppen ligger på eller under.

Nedre kvartil angiver den løn, som den lavest lønnede fjerdedel af gruppen ligger på eller under. Tilsvarende angiver øvre kvartil den løn, som den højest lønnede fjerdedel af gruppen ligger på eller over.

Ved at opdele lønningerne på median og kvartiler er det muligt at få et indblik i lønsprekningen, og samtidig undgås det, at meget høje lønninger giver anledning til en skævvridning.

Strukturstatistikken opgør ikke gennemsnit, median og kvartiler for grupper på under 25 personer.

## ÆNDRING 2010: NY INDELING PÅ JOBFUNKTIONER

Fra 2010 indførte Danmarks Statistik nye jobfunktionskoder (DISCO-08) i lønstatistikken. Klassifikationen er en dansk version af ILO og EU's officielle klassifikation af arbejdsfunktioner (International Standard Classification of Occupations, ISCO-08). Selve strukturen i den nye klassifikation følger overordnet den tidligere klassifikation med 9 hovedgrupper og underopdeling på faglige områder. Der er sket betydelige ændringer i indplacering af faglige områder på hovedgrupper i forhold til den tidligere klassifikation, hvilket vanskeliggør sammenligning på såvel hovedgruppe- som jobfunktionsniveau. Medarbejdere ansat efter 1. januar 2010 er alene blevet indberettet med DISCO-08, hvorfor det ikke er muligt at udarbejde strukturstatistikken på baggrund af de historiske jobfunktionskoder.

## STATISTIKKENS INDHOLD

Tabel 1 og 2 indeholder en opgørelse af fortjenesten fordelt på hovedarbejdsfunktioner (første ciffer i DISCO-koden) for henholdsvis lønmodtagere uden ledelsesansvar og ledere. I tabellerne 1a og 2a benyttes gamle lønbegreber og i tabellerne 1b og 2b bruges nye lønbegreber.

Tabel 3 viser den samlede fortjenestes sammensætning. I tabel 3a benyttes gamle lønbegreber og fortjenestens sammensætning vises for lønmodtagergrupperne: lønmodtagere uden ledelsesansvar delt op på alm. lønmodtagere og lønmodtagere med særligt ansvar, ledere samt elever. I tabel 3b benyttes nye lønbegreber og fortjenestens sammensætning vises for lønmodtagergrupperne: lønmodtagere uden ledelsesansvar samt ledere.

Tabel 4 og 5 viser fortjeneste fordelt på arbejdsfunktioner (6-cifrede DISCO-koder) for lønmodtagere uden ledelsesansvar og ledere. Tabellerne 4a og 5a er med de gamle lønbegreber og tabellerne 4b og 5b er med de nye lønbegreber.

Endelig indeholder statistikken fire figurer, der viser fordelingen af månedsfortjeneste for henholdsvis lønmodtagere uden ledelsesansvar og ledere. I figur 1a og 2a benyttes de gamle lønbegreber og i figur 1b og 2b benyttes de nye lønbegreber.

TABEL 1A: LØNMODTAGERE UDEN LEDELSESANSVAR PÅ HOVEDARBEJDSFUNKTION, GAMLE LØNBEGREBER

	Pr. time, time- og fastlønnede		Pr. måned, fastlønnede	
	Fortjeneste ekskl. gene	Smalfortjeneste	Månedsfortjeneste	Heraf ATP & pension
<b>Arbejde der forudsætter viden på højeste niveau</b>				
Antal	3.243		3.187	
Gennemsnit	456,69	362,45	60.484	9.325
Nedre kvartil	360,17	282,92	47.674	
Median	438,72	345,67	57.598	
Øvre kvartil	523,56	407,46	67.769	
<b>Arbejde der forudsætter viden på mellemniveau</b>				
Antal	5.520		5.490	
Gennemsnit	427,85	342,98	56.916	8.660
Nedre kvartil	308,79	241,17	40.464	
Median	386,14	305,11	50.806	
Øvre kvartil	483,21	383,19	63.542	
<b>Almindeligt kontor- og kundeservicearbejde</b>				
Antal	4.354		4.067	
Gennemsnit	328,90	257,97	43.391	6.339
Nedre kvartil	264,51	207,12	35.899	
Median	308,83	237,83	40.564	
Øvre kvartil	361,39	276,59	46.711	
<b>Service- og salgsarbejde</b>				
Antal	189		74	
Gennemsnit	260,45	209,61	39.196	5.365
Nedre kvartil	146,26	129,96	31.666	
Median	165,15	146,52	35.245	
Øvre kvartil	256,68	201,03	41.540	
<b>Håndværkspræget arbejde</b>				
Antal	30		30	
Gennemsnit	346,04	279,27	46.781	7.046
Nedre kvartil	303,16	244,61	41.403	
Median	343,11	273,30	46.268	
Øvre kvartil	376,94	291,75	49.497	
<b>Andet manuelt arbejde</b>				
Antal	134		132	
Gennemsnit	251,30	197,46	32.798	4.248
Nedre kvartil	213,91	169,53	28.338	
Median	236,63	185,98	30.863	
Øvre kvartil	263,95	204,69	33.896	

TABEL 1B: LØNMODTAGERE UDEN LEDELSESANSVAR PÅ HOVEDARBEJDSFUNKTION, NYE LØNBEGREBER

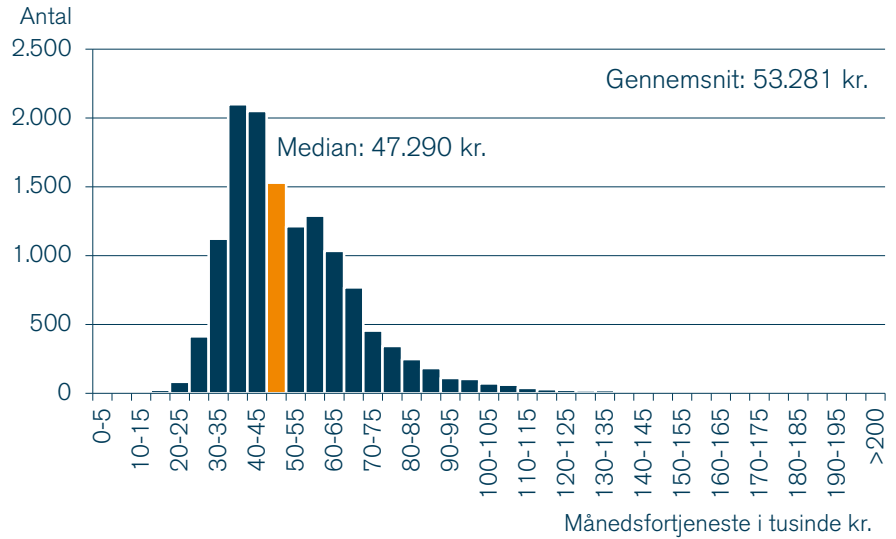
	Fortjeneste pr. præsteret time	Standardberegnet timefortjeneste inkl. genetillæg	Standardberegnet timefortjeneste ekskl. genetillæg	Standardberegnet månedsfortjeneste ekskl. genetillæg
<b>Arbejde der forudsætter viden på højeste niveau</b>				
Antal	3.243			
Gennemsnit	457,74	372,31	372,10	59.658
Nedre kvartil	360,70	290,86	290,83	46.628
Median	440,40	354,60	354,38	56.817
Øvre kvartil	524,34	418,02	417,83	66.991
<b>Arbejde der forudsætter viden på mellemniveau</b>				
Antal	5.520			
Gennemsnit	428,80	349,85	349,65	56.060
Nedre kvartil	309,72	248,78	248,44	39.832
Median	387,82	312,73	311,62	49.962
Øvre kvartil	483,80	390,96	390,80	62.657
<b>Almindeligt kontor- og kundeservicearbejde</b>				
Antal	4.354			
Gennemsnit	332,45	266,18	264,31	42.377
Nedre kvartil	268,05	214,53	212,79	34.117
Median	313,40	247,34	244,41	39.187
Øvre kvartil	365,21	285,81	283,64	45.476
<b>Service- og salgsarbejde</b>				
Antal	189			
Gennemsnit	263,76	213,95	213,33	34.203
Nedre kvartil	146,26	127,48	127,48	20.439
Median	165,15	144,12	144,12	23.107
Øvre kvartil	256,68	208,23	203,48	32.623
<b>Håndværkspræget arbejde</b>				
Antal	30			
Gennemsnit	361,17	293,04	285,63	45.796
Nedre kvartil	312,36	251,29	251,29	40.289
Median	361,56	295,29	279,62	44.831
Øvre kvartil	395,28	322,87	304,35	48.797
<b>Andet manuelt arbejde</b>				
Antal	134			
Gennemsnit	253,29	203,08	202,33	32.440
Nedre kvartil	217,27	178,05	174,07	27.909
Median	239,13	190,76	190,62	30.562
Øvre kvartil	266,28	209,36	209,36	33.566



FIGUR 1A: LØNFORDDELING FOR MEDARBEJDERE UDEN LEDELSES-ANSVAR, GAMMELT LØNBEGREB

Lønfordeling, medarbejdere u. ledelsesansvar

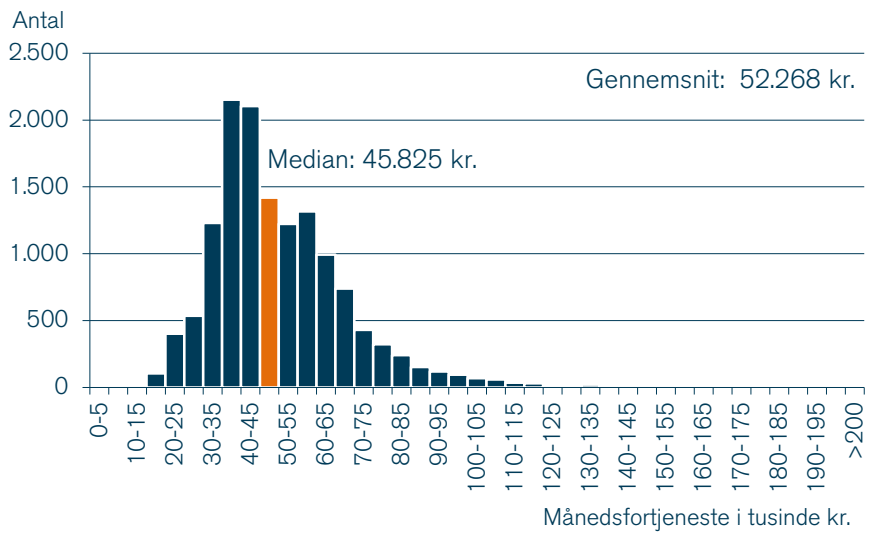
Fastlønnede



FIGUR 1B: LØNFORDDELING FOR MEDARBEJDERE UDEN LEDELSES-ANSVAR, NYE LØNBEGREBER

Lønfordeling, medarbejdere u. ledelsesansvar

Time- og fastlønnede



TABEL 2A: LEDERE FORDELT PÅ HOVEDARBEJDSFUNKTION, GAMLE LØNBEGREBER

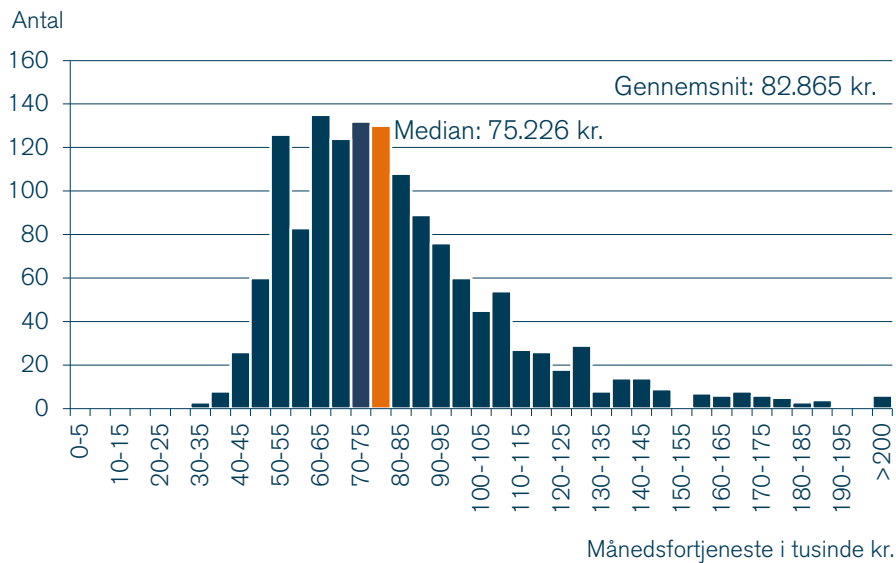
	Pr. time, time- og fastlønnede		Pr. måned, fastlønnede	
	Fortjeneste ekskl. gene	Smalfortjeneste	Månedsfortjeneste	Heraf ATP & pension
<b>Ledelsesarbejde</b>				
Antal	443		443	
Gennemsnit	709,93	574,48	95.836	13.901
Nedre kvartil	528,46	428,07	71.096	
Median	643,32	511,68	85.012	
Øvre kvartil	832,23	659,17	109.993	
<b>Arbejde der forudsætter viden på højeste niveau</b>				
Antal	398		398	
Gennemsnit	621,31	499,60	83.426	12.441
Nedre kvartil	477,04	383,00	63.662	
Median	562,41	448,73	74.856	
Øvre kvartil	690,36	557,57	92.769	
<b>Arbejde der forudsætter viden på mellemniveau</b>				
Antal	372		372	
Gennemsnit	553,83	449,89	75.010	11.113
Nedre kvartil	427,00	344,71	57.350	
Median	517,68	419,87	69.552	
Øvre kvartil	629,29	507,72	84.607	
<b>Almindeligt kontor- og kundeservicearbejde</b>				
Antal	162		162	
Gennemsnit	505,95	401,17	66.940	10.112
Nedre kvartil	413,74	327,86	54.852	
Median	476,72	376,67	63.085	
Øvre kvartil	577,88	450,33	76.275	

TABEL 2B: LEDERE FORDELT PÅ HOVEDARBEJDSFUNKTION, NYE LØNBEGREBER

	Fortjeneste pr. præsteret time	Standardberegnet timefortjeneste inkl. genetillæg	Standardberegnet timefortjeneste ekskl. genetillæg	Standardberegnet månedsfortjeneste ekskl. genetillæg
<b>Ledelsesarbejde</b>				
Antal	443			
Gennemsnit	709,94	593,48	593,48	95.152
Nedre kvartil	528,46	439,75	439,75	70.505
Median	643,32	527,91	527,91	84.640
Øvre kvartil	832,23	680,87	680,87	109.164
<b>Arbejde der forudsætter viden på højeste niveau</b>				
Antal	398			
Gennemsnit	622,53	517,33	516,63	82.831
Nedre kvartil	477,53	393,97	393,86	63.148
Median	562,41	463,81	463,81	74.363
Øvre kvartil	690,77	571,21	570,87	91.528
<b>Arbejde der forudsætter viden på mellemniveau</b>				
Antal	372			
Gennemsnit	554,02	463,23	463,13	74.253
Nedre kvartil	427,00	350,83	350,83	56.248
Median	517,68	430,96	430,96	69.096
Øvre kvartil	629,29	521,71	521,71	83.645
<b>Almindeligt kontor- og kundeservicearbejde</b>				
Antal	162			
Gennemsnit	506,35	413,70	413,70	66.329
Nedre kvartil	415,62	337,49	337,49	54.110
Median	476,72	387,74	387,74	62.166
Øvre kvartil	577,88	472,03	472,03	75.681

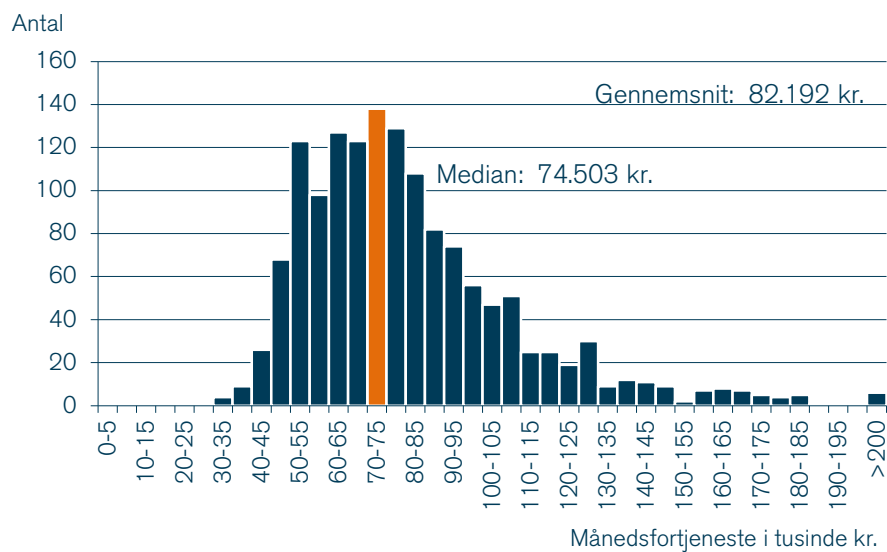
FIGUR 2A: LØNFORDELING FOR LEDERE, GAMMELT LØNBEGREB

## Lønfordeling, ledere



FIGUR 2B: LØNFORDELING FOR LEDERE, NYT LØNBEGREB

## Lønfordeling, ledere



TABEL 3A: FORTJENESTENS SAMMENSÆTNING, GAMLE LØNBEGREBER

	Alm. lønmodt.	Ledere	Lønmodt. med særligt ansvar	Elever
Antal	12.836	1.366	304	175
Fortjeneste	400,98	615,93	477,06	147,10
heraf				
Genetillæg (inkl. overtidstillæg)	1,89	0,49	0,32	0,46
Fortjeneste ekskl. gene	399,09	615,44	476,74	146,64
heraf				
Fraværsbetaling	15,51	11,52	14,27	8,35
Ferie og SH-betalinger	53,59	84,93	64,49	20,21
Personalegoder	2,79	13,90	3,11	0,17
Pensionsbidrag	60,20	91,57	77,62	13,22
Smalfortjeneste	317,20	496,64	381,36	115,25

TABEL 3B: FORTJENESTENS SAMMENSÆTNING, NYE LØNBEGREBER

	Fortjeneste pr. præsteret time		Standardberegnet timefortjeneste	
	Lønmodtagere	Ledere	Lønmodtagere	Ledere
Antal	13.130	1.366	-	-
Fortjeneste	402,81	615,93	-	-
Overtidstillæg	1,62	0,29	-	-
Fraværsbetaling	15,48	11,52	-	-
Standardfortjeneste	385,71	604,11	326,75	512,86
Genetillæg (ekskl. overtidstillæg)	0,91	0,26	0,75	0,22
Personalegoder	2,80	13,90	2,33	11,65
Uregelmæssige betalinger	9,87	29,20	8,25	24,63
Pensionsbidrag	60,61	91,57	49,37	76,32
Basisfortjeneste	311,51	469,19	266,05	400,04
Ferie- og SH-betalinger	53,85	84,93	46,02	72,14

TABEL 4A: LØNMODTAGERE UDEN LEDELSESANSVAR PÅ ARBEJDSFUNKTION, GAMLE LØNBEGREBER

	Pr. time, time- og fastlønnede		Pr. måned, fastlønnede	
	Fortjeneste ekskl. gene	Smalfortjeneste	Månedsfortjeneste	Heraf ATP & pension
<b>212000 Arbejde med matematiske, aktuariske og statistiske metoder og teorier</b>				
Antal	176		175	
Gennemsnit	505,68	408,38	68.195	10.762
Nedre kvartil	411,76	332,82	55.861	
Median	486,52	397,68	66.232	
Øvre kvartil	580,49	466,00	77.874	
<b>241100 Revisions- og regnskabscontrollerarbejde</b>				
Antal	131		124	
Gennemsnit	483,93	387,86	64.730	9.467
Nedre kvartil	395,15	318,36	54.736	
Median	454,44	361,73	60.924	
Øvre kvartil	532,61	429,68	71.015	
<b>241210 Rådgivning af storkunder og private banking kunder inden for finans, pension og forsikring</b>				
Antal	110		110	
Gennemsnit	405,33	318,00	52.862	8.759
Nedre kvartil	344,07	275,69	46.094	
Median	367,97	291,37	48.921	
Øvre kvartil	418,58	314,64	52.582	
<b>241220 Generel rådgivning af erhvervskunder inden for finans, pension og forsikring</b>				
Antal	165		164	
Gennemsnit	395,48	310,27	51.736	7.728
Nedre kvartil	299,91	233,22	39.113	
Median	337,15	258,91	43.351	
Øvre kvartil	459,83	339,41	56.988	
<b>241230 Generel rådgivning af privatkunder inden for finans, pension og forsikring</b>				
Antal	510		488	
Gennemsnit	411,77	327,55	55.095	8.116
Nedre kvartil	285,79	224,70	37.668	
Median	339,19	261,15	44.653	
Øvre kvartil	455,26	355,24	61.365	
<b>241310 Analytikerarbejde inden for finans, pension og forsikring</b>				
Antal	131		121	
Gennemsnit	478,30	387,69	66.167	9.610
Nedre kvartil	341,50	288,37	49.124	
Median	432,47	359,64	60.669	
Øvre kvartil	526,67	420,77	70.018	
<b>241320 Arbejde med udvikling og vedligeholdelse af bank-, pensions- og forsikringsprodukter</b>				
Antal	138		138	
Gennemsnit	422,84	333,55	55.452	8.585
Nedre kvartil	353,43	281,55	46.621	
Median	398,87	313,75	52.150	
Øvre kvartil	455,86	352,85	58.854	

	Pr. time, time- og fastlønnede		Pr. måned, fastlønnede	
	Fortjeneste ekskl. gene	Smalfortjeneste	Månedsfortjeneste	Heraf ATP & pension
<b>242100 Analytikerarbejde inden for ledelse og virksomhedsorganisation</b>				
Antal	52		51	
Gennemsnit	481,96	391,29	65.346	9.586
Nedre kvartil	396,83	322,35	53.604	
Median	446,89	362,44	59.639	
Øvre kvartil	511,51	400,75	66.633	
<b>242200 Arbejde med virksomhedsstrategi/policy</b>				
Antal	31		31	
Gennemsnit	497,68	397,39	65.765	10.025
Nedre kvartil	418,11	342,14	56.201	
Median	493,43	360,83	60.251	
Øvre kvartil	576,90	449,12	73.575	
<b>242300 Arbejde med analyse og rådgivning inden for HR</b>				
Antal	62		62	
Gennemsnit	450,49	364,08	60.721	9.572
Nedre kvartil	386,41	308,52	51.609	
Median	438,99	355,94	59.159	
Øvre kvartil	503,13	396,55	65.763	
<b>242400 Arbejde med personaleudvikling og -oplæring</b>				
Antal	30		30	
Gennemsnit	461,88	369,73	61.256	9.418
Nedre kvartil	419,58	338,69	56.045	
Median	457,65	359,07	59.559	
Øvre kvartil	500,58	397,48	66.669	
<b>243100 Arbejde inden for reklame og marketing</b>				
Antal	128		125	
Gennemsnit	434,78	333,97	55.704	8.045
Nedre kvartil	350,06	277,76	46.571	
Median	414,19	321,23	53.332	
Øvre kvartil	500,59	367,69	61.207	
<b>251110 Arbejde med overordnet IT-arkitektur</b>				
Antal	50		49	
Gennemsnit	538,91	427,12	71.490	11.392
Nedre kvartil	463,48	378,12	63.000	
Median	536,66	418,92	69.927	
Øvre kvartil	594,28	463,11	77.231	
<b>251120 Design af IT-systemer og analyse af forretningsprocesser</b>				
Antal	165		164	
Gennemsnit	448,32	361,68	60.080	9.064
Nedre kvartil	373,80	296,54	49.918	
Median	443,69	349,03	58.131	
Øvre kvartil	522,54	409,46	67.894	
<b>251210 IT-projektstyring</b>				
Antal	148		148	
Gennemsnit	500,52	398,01	66.179	10.427
Nedre kvartil	429,64	341,00	56.488	
Median	495,57	383,78	63.674	
Øvre kvartil	579,45	434,01	72.626	

	Pr. time, time- og fastlønnede		Pr. måned, fastlønnede	
	Fortjeneste ekskl. gene	Smalfortjeneste	Månedsfortjeneste	Heraf ATP & pension
<b>251220 Rådgivning og programmering inden for softwareudvikling</b>				
Antal	469		469	
Gennemsnit	483,95	382,32	63.446	10.056
Nedre kvartil	429,11	333,04	55.134	
Median	484,49	373,38	62.017	
Øvre kvartil	543,60	415,67	69.002	
<b>251300 Web- og multimedieudvikling</b>				
Antal	40		40	
Gennemsnit	393,29	306,20	50.706	7.383
Nedre kvartil	333,11	257,39	42.676	
Median	408,16	301,81	50.300	
Øvre kvartil	454,50	337,47	55.864	
<b>251400 Vedligeholdelse og dokumentation af software</b>				
Antal	185		185	
Gennemsnit	462,65	363,40	60.350	9.557
Nedre kvartil	406,52	322,68	53.376	
Median	451,96	362,54	60.539	
Øvre kvartil	525,36	403,93	67.368	
<b>251900 Andet arbejde med software, herunder test og kvalitetssikring</b>				
Antal	139		137	
Gennemsnit	445,02	350,66	58.568	9.789
Nedre kvartil	379,23	295,22	49.903	
Median	442,49	345,99	57.155	
Øvre kvartil	502,68	382,16	63.310	
<b>252100 Design og administration af databaser</b>				
Antal	36		35	
Gennemsnit	535,20	419,15	71.587	10.460
Nedre kvartil	448,36	364,12	60.630	
Median	512,78	403,58	68.222	
Øvre kvartil	609,44	459,22	76.458	
<b>252200 Systemadministration</b>				
Antal	74		74	
Gennemsnit	457,23	361,94	60.078	9.649
Nedre kvartil	382,45	301,29	50.148	
Median	459,14	356,45	59.006	
Øvre kvartil	520,78	393,19	64.871	
<b>261110 Advokatarbejde</b>				
Antal	27		27	
Gennemsnit	520,38	409,81	67.993	10.414
Nedre kvartil	441,19	351,03	57.700	
Median	476,99	388,40	64.031	
Øvre kvartil	524,12	410,95	68.323	
<b>261900 Andet juridisk arbejde</b>				
Antal	85		80	
Gennemsnit	491,94	385,42	65.036	9.977
Nedre kvartil	387,00	307,45	51.705	
Median	454,80	349,09	59.533	
Øvre kvartil	550,37	416,35	70.042	



	Pr. time, time- og fastlønnede		Pr. måned, fastlønnede	
	Fortjeneste ekskl. gene	Smalfortjeneste	Månedsfortjeneste	Heraf ATP & pension
<b>263100 Arbejde inden for samfundsøkonomi</b>				
Antal	28		28	
Gennemsnit	447,15	350,77	58.244	9.171
Nedre kvartil	372,99	305,12	50.774	
Median	414,18	321,19	53.043	
Øvre kvartil	480,47	382,18	63.295	
<b>264200 Journalistisk arbejde</b>				
Antal	27		27	
Gennemsnit	400,40	309,24	51.239	8.039
Nedre kvartil	336,04	267,74	44.531	
Median	395,69	313,61	51.839	
Øvre kvartil	441,66	335,19	55.658	
<b>331220 Arbejde med erhvervs-kunder – standardprodukter</b>				
Antal	139		138	
Gennemsnit	384,17	297,41	50.018	7.468
Nedre kvartil	304,06	239,42	40.518	
Median	343,75	260,17	44.052	
Øvre kvartil	437,46	327,71	55.878	
<b>331230 Arbejde med privatkunder – standardprodukter</b>				
Antal	668		664	
Gennemsnit	312,21	239,38	40.079	5.564
Nedre kvartil	264,69	204,72	34.471	
Median	299,55	231,69	38.900	
Øvre kvartil	333,48	253,66	42.465	
<b>331240 Arbejde med både erhvervs- og privatkunder – standardprodukter</b>				
Antal	40		40	
Gennemsnit	443,96	354,34	58.846	6.951
Nedre kvartil	355,77	289,02	47.292	
Median	436,64	356,57	59.325	
Øvre kvartil	496,83	403,32	66.775	
<b>331300 Regnskabsarbejde</b>				
Antal	236		232	
Gennemsnit	403,17	319,23	53.102	8.031
Nedre kvartil	306,82	241,99	40.986	
Median	367,61	284,80	47.617	
Øvre kvartil	464,42	363,84	60.003	
<b>331400 Arbejde med statistik og matematik</b>				
Antal	38		38	
Gennemsnit	416,39	321,21	53.119	8.448
Nedre kvartil	330,91	256,29	42.565	
Median	421,10	301,60	49.854	
Øvre kvartil	473,16	378,49	62.396	
<b>331500 Vurderings- og takseringsarbejde</b>				
Antal	842		841	
Gennemsnit	455,84	366,75	60.923	9.818
Nedre kvartil	413,44	337,12	55.907	
Median	447,49	358,01	59.362	
Øvre kvartil	484,22	385,08	64.021	

	Pr. time, time- og fastlønnede		Pr. måned, fastlønnede	
	Fortjeneste ekskl. gene	Smalfortjeneste	Månedsfortjeneste	Heraf ATP & pension
<b>332110 Forsikringsalgsarbejde med egen kundeportefølje</b>				
Antal	1.512		1.512	
Gennemsnit	528,78	436,01	71.716	11.203
Nedre kvartil	352,16	288,89	47.648	
Median	471,38	386,33	63.291	
Øvre kvartil	633,81	520,77	85.392	
<b>332120 Forsikringsalgsarbejde uden egen kundeportefølje</b>				
Antal	466		464	
Gennemsnit	369,32	294,02	49.201	6.865
Nedre kvartil	288,46	224,69	37.688	
Median	335,49	262,28	43.931	
Øvre kvartil	444,77	352,53	59.528	
<b>332130 Forsikringsteknisk vurdering</b>				
Antal	1.054		1.046	
Gennemsnit	349,03	271,89	45.393	6.613
Nedre kvartil	282,62	220,90	36.916	
Median	329,81	255,70	42.518	
Øvre kvartil	387,15	299,76	49.856	
<b>332200 Salgsarbejde (agenter)</b>				
Antal	62		61	
Gennemsnit	481,71	387,79	64.721	8.621
Nedre kvartil	369,98	298,63	50.692	
Median	445,12	355,81	59.498	
Øvre kvartil	542,80	450,34	74.533	
<b>332300 Indkøbsarbejde (agenter)</b>				
Antal	37		32	
Gennemsnit	425,15	333,32	56.253	8.485
Nedre kvartil	339,00	275,33	49.886	
Median	406,20	329,56	55.558	
Øvre kvartil	485,48	374,07	64.544	
<b>333900 Andet arbejde inden for forretningservice</b>				
Antal	74		74	
Gennemsnit	382,71	300,82	49.866	7.590
Nedre kvartil	328,81	262,21	43.487	
Median	378,76	293,16	48.311	
Øvre kvartil	437,18	338,78	55.704	
<b>334310 Chef- og direktionssekretærarbejde</b>				
Antal	112		112	
Gennemsnit	417,80	336,67	55.746	8.738
Nedre kvartil	345,62	278,18	45.983	
Median	391,90	321,76	53.086	
Øvre kvartil	452,23	360,76	59.633	
<b>341200 Social rådgivningsarbejde på mellemniveau</b>				
Antal	30		30	
Gennemsnit	531,56	418,81	69.381	10.525
Nedre kvartil	396,87	316,26	52.396	
Median	476,11	368,64	61.153	
Øvre kvartil	620,54	438,01	72.903	

	Pr. time, time- og fastlønnede		Pr. måned, fastlønnede	
	Fortjeneste ekskl. gene	Smalfortjeneste	Månedsfortjeneste	Heraf ATP & pension
<b>351100 Driftsteknikerarbejde inden for informations- og kommunikationsteknologi</b>				
Antal	77		77	
Gennemsnit	438,66	351,90	58.527	9.713
Nedre kvartil	369,13	293,57	49.348	
Median	424,34	349,31	58.295	
Øvre kvartil	512,77	397,01	65.336	
<b>351200 Brugersupportarbejde inden for informations- og kommunikationsteknologi</b>				
Antal	75		74	
Gennemsnit	403,15	319,18	53.165	8.480
Nedre kvartil	330,13	264,35	44.129	
Median	401,03	315,47	52.348	
Øvre kvartil	454,67	349,94	59.462	
<b>411000 Almindeligt kontorarbejde</b>				
Antal	536		420	
Gennemsnit	283,11	223,70	38.594	5.329
Nedre kvartil	186,22	158,43	31.228	
Median	257,50	199,30	36.647	
Øvre kvartil	318,96	251,08	43.409	
<b>412000 Almindeligt sekretærarbejde</b>				
Antal	90		89	
Gennemsnit	332,60	269,35	44.689	6.723
Nedre kvartil	275,34	220,81	36.677	
Median	311,16	255,70	42.537	
Øvre kvartil	361,06	285,24	47.454	
<b>413200 Dataregistreringsarbejde</b>				
Antal	28		25	
Gennemsnit	304,46	239,87	40.825	5.786
Nedre kvartil	254,66	205,05	35.781	
Median	303,17	236,47	40.333	
Øvre kvartil	338,41	269,09	45.489	
<b>421100 Kundebetjening og kassererarbejde i finansvirksomheder</b>				
Antal	287		287	
Gennemsnit	287,94	224,83	37.501	5.813
Nedre kvartil	249,23	196,04	32.677	
Median	286,28	225,48	37.736	
Øvre kvartil	324,14	247,93	41.599	
<b>421400 Inkassatorarbejde og beslægtede funktioner</b>				
Antal	34		33	
Gennemsnit	358,46	280,06	46.810	7.094
Nedre kvartil	327,48	250,93	42.191	
Median	347,17	265,31	43.939	
Øvre kvartil	391,00	306,86	51.360	
<b>422200 Informationsarbejde på kundekontaktcentre</b>				
Antal	244		214	
Gennemsnit	289,55	228,13	38.560	5.857
Nedre kvartil	261,34	206,41	35.696	
Median	280,26	221,30	37.193	
Øvre kvartil	309,97	237,33	39.974	

	Pr. time, time- og fastlønnede		Pr. måned, fastlønnede	
	Fortjeneste ekskl. gene	Smalfortjeneste	Månedsfortjeneste	Heraf ATP & pension
<b>422300 Telefonomstillingsarbejde</b>				
Antal	37		35	
Gennemsnit	281,53	213,88	35.655	4.730
Nedre kvartil	241,67	191,91	31.829	
Median	263,88	196,81	32.714	
Øvre kvartil	294,02	219,88	36.536	
<b>422600 Almindeligt receptionistarbejde, ekskl. hotelreceptionistarbejde</b>				
Antal	38		26	
Gennemsnit	282,24	218,37	38.025	5.210
Nedre kvartil	209,23	175,79	31.672	
Median	250,19	193,41	35.884	
Øvre kvartil	293,64	230,95	39.073	
<b>431100 Almindeligt regnskabs- og bogføringsarbejde</b>				
Antal	99		93	
Gennemsnit	324,41	257,04	42.855	6.095
Nedre kvartil	274,43	219,48	36.650	
Median	311,10	245,82	41.583	
Øvre kvartil	349,41	280,18	47.359	
<b>431220 Almindeligt kontorarbejde ifm. finansielle transaktioner</b>				
Antal	180		159	
Gennemsnit	334,59	259,45	44.388	6.242
Nedre kvartil	270,26	212,54	36.741	
Median	313,72	236,66	41.485	
Øvre kvartil	354,81	271,49	46.884	
<b>431230 Forsikringsteknisk arbejde ifm. oprettelse og vedligeholdelse af pension- og forsikringspolicer</b>				
Antal	1.246		1.220	
Gennemsnit	349,45	273,79	45.622	6.828
Nedre kvartil	282,91	220,97	37.158	
Median	324,41	251,48	42.113	
Øvre kvartil	385,10	295,86	49.445	
<b>431240 Forsikringsteknisk arbejde ifm. sagbehandling af skader mv.</b>				
Antal	1.368		1.313	
Gennemsnit	340,23	266,47	44.777	6.444
Nedre kvartil	279,73	220,50	37.036	
Median	324,32	255,43	42.843	
Øvre kvartil	377,19	291,53	48.913	
<b>441220 Betjentarbejde, intern postsortering og omdeling</b>				
Antal	89		88	
Gennemsnit	292,49	228,98	38.199	5.187
Nedre kvartil	241,83	194,26	32.297	
Median	284,54	222,22	37.268	
Øvre kvartil	318,21	243,92	41.001	
<b>441500 Arbejde med arkivering og kopiering</b>				
Antal	42		41	
Gennemsnit	292,80	224,47	37.364	5.734
Nedre kvartil	244,82	192,88	31.885	
Median	280,80	214,02	35.784	
Øvre kvartil	326,97	230,33	38.077	

	Pr. time, time- og fastlønnede		Pr. måned, fastlønnede	
	Fortjeneste ekskl. gene	Smalfortjeneste	Månedsfortjeneste	Heraf ATP & pension
<b>441600 Almindeligt kontorarbejde inden for HR</b>				
Antal	38		36	
Gennemsnit	336,85	266,77	44.816	6.316
Nedre kvartil	313,94	248,33	41.455	
Median	334,66	263,74	44.045	
Øvre kvartil	356,34	282,13	46.785	
<b>441900 Almindeligt kontor- og kundeservicearbejde ikke klassificeret andetsteds</b>				
Antal	60		46	
Gennemsnit	326,90	256,19	44.079	6.861
Nedre kvartil	244,31	216,15	37.793	
Median	308,73	244,31	46.376	
Øvre kvartil	439,14	363,09	61.945	
<b>512000 Kokkearbejde (ekskl. køkkenchefarbejde)</b>				
Antal	29		29	
Gennemsnit	288,02	222,75	37.203	5.151
Nedre kvartil	250,88	184,22	30.871	
Median	275,10	206,86	34.768	
Øvre kvartil	337,20	234,08	39.503	
<b>515300 Ejendomsinspektørarbejde</b>				
Antal	31		31	
Gennemsnit	311,37	247,66	41.592	5.807
Nedre kvartil	249,31	196,88	32.611	
Median	278,07	224,76	37.678	
Øvre kvartil	312,72	247,70	42.295	
<b>524900 Salgsarbejde ikke klassificeret andetsteds</b>				
Antal	127			
Gennemsnit	187,17	161,10		
Nedre kvartil	145,46	129,28		
Median	150,71	133,95		
Øvre kvartil	165,15	146,52		
<b>911210 Rengøring af kontorer og beboelsesområder</b>				
Antal	53		53	
Gennemsnit	227,43	182,69	30.443	3.890
Nedre kvartil	206,86	169,22	28.021	
Median	218,82	173,93	29.121	
Øvre kvartil	237,92	188,12	31.284	
<b>941210 Medhjælp i køkken</b>				
Antal	68		66	
Gennemsnit	256,91	197,65	32.811	4.214
Nedre kvartil	225,13	179,37	29.858	
Median	247,98	187,78	31.425	
Øvre kvartil	272,63	210,50	34.951	

TABEL 4B: LØNMODTAGERE UDEN LEDELSESANSVAR PÅ ARBEJDSFUNKTION, NYE LØNBEGREBER

	Fortjeneste pr. præsteret time	Standardberegnet timefortjeneste inkl. genetillæg	Standardberegnet timefortjeneste ekskl. genetillæg	Standardberegnet månedsfortjeneste ekskl. genetillæg
<b>212000 Arbejde med matematiske, aktuariske og statistiske metoder og teorier</b>				
Antal	176			
Gennemsnit	505,81	419,64	419,64	67.280
Nedre kvartil	411,76	344,08	344,08	55.167
Median	486,52	404,67	404,67	64.880
Øvre kvartil	580,49	482,11	482,11	77.297
<b>241100 Revisions- og regnskabscontrollerarbejde</b>				
Antal	131			
Gennemsnit	484,06	399,34	399,34	64.025
Nedre kvartil	395,15	325,59	325,59	52.201
Median	454,44	374,14	374,14	59.985
Øvre kvartil	535,04	441,07	441,07	70.716
<b>241210 Rådgivning af storkunder og private banking kunder inden for finans, pension og forsikring</b>				
Antal	110			
Gennemsnit	406,70	329,14	328,94	52.739
Nedre kvartil	347,09	284,97	284,08	45.547
Median	369,64	302,86	302,66	48.525
Øvre kvartil	418,58	327,75	327,75	52.548
<b>241220 Generel rådgivning af erhvervs-kunder inden for finans, pension og forsikring</b>				
Antal	165			
Gennemsnit	395,83	319,71	319,70	51.258
Nedre kvartil	300,37	241,87	241,87	38.778
Median	340,86	266,47	266,47	42.724
Øvre kvartil	459,83	350,40	350,40	56.179
<b>241230 Generel rådgivning af privatkunder inden for finans, pension og forsikring</b>				
Antal	510			
Gennemsnit	412,53	337,09	337,04	54.038
Nedre kvartil	287,87	230,67	230,67	36.983
Median	339,86	268,70	268,70	43.080
Øvre kvartil	455,26	366,63	366,63	58.781
<b>241310 Analytikerarbejde inden for finans, pension og forsikring</b>				
Antal	131			
Gennemsnit	478,33	399,07	399,07	63.983
Nedre kvartil	341,50	296,59	296,59	47.553
Median	432,47	367,50	367,50	58.922
Øvre kvartil	526,67	432,38	432,38	69.323
<b>241320 Arbejde med udvikling og vedligeholdelse af bank-, pensions- og forsikringsprodukter</b>				
Antal	138			
Gennemsnit	423,34	342,67	342,67	54.940
Nedre kvartil	353,43	288,86	288,86	46.313
Median	399,55	323,00	323,00	51.787
Øvre kvartil	455,86	364,67	364,67	58.467

	Fortjeneste pr. præsteret time	Standardberegnet timefortjeneste inkl. genetillæg	Standardberegnet timefortjeneste ekskl. genetillæg	Standardberegnet månedfortjeneste ekskl. genetillæg
<b>242100 Analytikerarbejde inden for ledelse og virksomhedsorganisation</b>				
Antal	52			
Gennemsnit	481,96	403,97	403,97	64.768
Nedre kvartil	396,83	333,02	333,02	53.394
Median	446,89	369,21	369,21	59.195
Øvre kvartil	511,51	410,34	410,34	65.790
<b>242200 Arbejde med virksomhedsstrategi/policy</b>				
Antal	31			
Gennemsnit	497,68	407,87	407,87	65.394
Nedre kvartil	418,11	349,09	349,09	55.969
Median	493,43	372,92	372,92	59.790
Øvre kvartil	576,90	456,37	456,37	73.171
<b>242300 Arbejde med analyse og rådgivning inden for HR</b>				
Antal	62			
Gennemsnit	451,13	374,05	374,05	59.971
Nedre kvartil	386,41	318,02	318,02	50.989
Median	438,99	366,13	366,13	58.701
Øvre kvartil	503,13	409,13	409,13	65.596
<b>242400 Arbejde med personaleudvikling og -oplæring</b>				
Antal	30			
Gennemsnit	461,88	379,75	379,75	60.885
Nedre kvartil	419,58	347,05	347,05	55.643
Median	457,65	370,56	370,56	59.412
Øvre kvartil	500,58	412,21	412,21	66.089
<b>243100 Arbejde inden for reklame og marketing</b>				
Antal	128			
Gennemsnit	434,90	343,91	343,91	55.139
Nedre kvartil	350,06	285,50	285,50	45.774
Median	414,19	330,43	330,43	52.978
Øvre kvartil	500,59	376,56	376,56	60.374
<b>251110 Arbejde med overordnet IT-arkitektur</b>				
Antal	50			
Gennemsnit	540,93	436,59	436,59	69.999
Nedre kvartil	463,48	386,43	386,43	61.957
Median	538,89	430,34	430,34	68.996
Øvre kvartil	594,28	474,94	474,94	76.147
<b>251120 Design af IT-systemer og analyse af forretningsprocesser</b>				
Antal	165			
Gennemsnit	449,52	370,11	370,10	59.339
Nedre kvartil	375,00	304,96	304,96	48.894
Median	447,32	357,92	357,92	57.385
Øvre kvartil	523,50	418,46	418,46	67.092
<b>251210 IT-projektstyring</b>				
Antal	148			
Gennemsnit	500,91	408,86	408,86	65.552
Nedre kvartil	429,64	351,71	351,71	56.390
Median	495,57	394,39	394,39	63.232
Øvre kvartil	579,45	448,82	448,82	71.959

	Fortjeneste pr. præsteret time	Standardberegnet timefortjeneste inkl. genetillæg	Standardberegnet timefortjeneste ekskl. genetillæg	Standardberegnet månedsfortjeneste ekskl. genetillæg
<b>251220 Rådgivning og programmering inden for softwareudvikling</b>				
Antal	469			
Gennemsnit	485,06	391,14	391,14	62.712
Nedre kvartil	429,22	340,98	340,98	54.670
Median	486,46	383,36	383,36	61.464
Øvre kvartil	545,36	424,55	424,51	68.062
<b>251300 Web- og multimedieudvikling</b>				
Antal	40			
Gennemsnit	393,53	314,39	314,39	50.407
Nedre kvartil	333,11	265,98	265,98	42.645
Median	408,16	309,14	309,14	49.564
Øvre kvartil	454,50	345,84	345,84	55.448
<b>251400 Vedligeholdelse og dokumentation af software</b>				
Antal	185			
Gennemsnit	465,05	371,94	371,89	59.625
Nedre kvartil	407,08	330,79	330,79	53.036
Median	457,53	371,89	371,89	59.624
Øvre kvartil	528,41	416,25	416,25	66.738
<b>251900 Andet arbejde med software, herunder test og kvalitetssikring</b>				
Antal	139			
Gennemsnit	446,04	358,93	358,93	57.547
Nedre kvartil	379,96	304,65	304,65	48.844
Median	443,23	353,16	353,16	56.622
Øvre kvartil	503,00	392,12	392,12	62.868
<b>252100 Design og administration af databaser</b>				
Antal	36			
Gennemsnit	553,73	438,30	426,73	68.418
Nedre kvartil	451,88	371,13	370,05	59.330
Median	530,94	430,82	413,89	66.359
Øvre kvartil	620,04	474,94	469,49	75.273
<b>252200 Systemadministration</b>				
Antal	74			
Gennemsnit	461,56	372,91	370,80	59.451
Nedre kvartil	384,81	308,50	308,50	49.462
Median	460,67	374,57	373,66	59.909
Øvre kvartil	520,78	406,74	404,66	64.879
<b>261110 Advokatarbejde</b>				
Antal	27			
Gennemsnit	520,56	421,28	421,28	67.543
Nedre kvartil	441,19	361,92	361,92	58.027
Median	478,19	399,19	399,19	64.003
Øvre kvartil	524,12	422,90	422,90	67.804
<b>261900 Andet juridisk arbejde</b>				
Antal	85			
Gennemsnit	492,37	397,20	397,20	63.682
Nedre kvartil	387,00	317,36	317,36	50.883
Median	458,66	357,03	357,03	57.242
Øvre kvartil	550,37	426,92	426,92	68.448



	Fortjeneste pr. præsteret time	Standardberegnet timefortjeneste inkl. genetillæg	Standardberegnet timefortjeneste ekskl. genetillæg	Standardberegnet månedsfortjeneste ekskl. genetillæg
<b>263100 Arbejde inden for samfundsøkonomi</b>				
Antal	28			
Gennemsnit	448,84	359,03	359,03	57.564
Nedre kvartil	372,99	314,21	314,21	50.378
Median	424,04	328,02	328,02	52.592
Øvre kvartil	485,51	391,90	391,90	62.833
<b>264200 Journalistisk arbejde</b>				
Antal	27			
Gennemsnit	400,40	317,33	317,33	50.877
Nedre kvartil	336,04	275,23	275,23	44.128
Median	395,69	320,81	320,81	51.436
Øvre kvartil	441,66	344,50	344,50	55.234
<b>331220 Arbejde med erhvervs-kunder – standardprodukter</b>				
Antal	139			
Gennemsnit	385,05	309,82	308,64	49.485
Nedre kvartil	304,06	249,38	249,38	39.984
Median	344,90	272,40	271,48	43.527
Øvre kvartil	437,46	341,99	336,24	53.909
<b>331230 Arbejde med privatkunder – standardprodukter</b>				
Antal	668			
Gennemsnit	312,82	247,64	247,24	39.640
Nedre kvartil	264,69	212,87	212,87	34.130
Median	300,18	240,58	240,11	38.497
Øvre kvartil	334,40	262,10	261,60	41.943
<b>331240 Arbejde med både erhvervs- og privatkunder – standardprodukter</b>				
Antal	40			
Gennemsnit	443,96	364,79	364,79	58.487
Nedre kvartil	355,77	292,19	292,19	46.847
Median	436,64	366,87	366,87	58.820
Øvre kvartil	496,83	413,52	413,52	66.299
<b>331300 Regnskabsarbejde</b>				
Antal	236			
Gennemsnit	403,49	327,95	327,95	52.580
Nedre kvartil	306,82	250,58	250,58	40.176
Median	367,61	291,37	291,37	46.715
Øvre kvartil	464,42	372,18	372,18	59.672
<b>331400 Arbejde med statistik og matematik</b>				
Antal	38			
Gennemsnit	416,44	328,91	328,91	52.735
Nedre kvartil	330,91	263,49	263,49	42.246
Median	421,10	309,46	309,46	49.616
Øvre kvartil	473,16	386,20	386,20	61.920
<b>331500 Vurderings- og takseringsarbejde</b>				
Antal	842			
Gennemsnit	456,25	375,72	375,72	60.239
Nedre kvartil	414,54	345,46	345,46	55.387
Median	448,13	366,44	366,44	58.751
Øvre kvartil	484,52	393,48	393,48	63.086

	Fortjeneste pr. præsteret time	Standardberegnet timefortjeneste inkl. genetillæg	Standardberegnet timefortjeneste ekskl. genetillæg	Standardberegnet månedsfortjeneste ekskl. genetillæg
<b>332110 Forsikrings salgsarbejde med egen kundeportefølje</b>				
Antal	1.512			
Gennemsnit	528,80	438,85	438,84	70.360
Nedre kvartil	352,16	292,30	292,30	46.864
Median	471,38	388,91	388,91	62.354
Øvre kvartil	633,81	521,30	521,30	83.581
<b>332120 Forsikrings salgsarbejde uden egen kundeportefølje</b>				
Antal	466			
Gennemsnit	370,80	302,90	301,99	48.417
Nedre kvartil	290,13	232,73	232,06	37.206
Median	335,52	269,85	269,05	43.137
Øvre kvartil	445,25	367,72	366,29	58.727
<b>332130 Forsikringsteknisk vurdering</b>				
Antal	1.054			
Gennemsnit	351,94	278,69	278,61	44.670
Nedre kvartil	285,53	226,42	226,42	36.302
Median	332,01	261,52	261,48	41.923
Øvre kvartil	388,71	306,70	306,56	49.151
<b>332200 Salgsarbejde (agenter)</b>				
Antal	62			
Gennemsnit	481,71	399,96	399,96	64.126
Nedre kvartil	369,98	313,99	313,99	50.342
Median	445,12	364,10	364,10	58.376
Øvre kvartil	542,80	461,31	461,31	73.963
<b>332300 Indkøbsarbejde (agenter)</b>				
Antal	37			
Gennemsnit	425,18	341,95	341,93	54.821
Nedre kvartil	339,00	281,95	281,95	45.204
Median	406,20	338,21	338,21	54.225
Øvre kvartil	485,48	383,89	383,89	61.550
<b>333900 Andet arbejde inden for forretningservice</b>				
Antal	74			
Gennemsnit	383,03	309,04	309,03	49.547
Nedre kvartil	328,81	269,23	269,23	43.166
Median	381,15	298,85	298,85	47.914
Øvre kvartil	437,18	347,02	347,02	55.639
<b>334310 Chef- og direktionssekretærarbejde</b>				
Antal	112			
Gennemsnit	417,87	345,23	345,23	55.351
Nedre kvartil	345,62	284,42	284,42	45.602
Median	391,90	328,86	328,86	52.726
Øvre kvartil	452,23	368,95	368,95	59.155
<b>341200 Social rådgivningsarbejde på mellemniveau</b>				
Antal	30			
Gennemsnit	531,56	434,66	434,66	69.689
Nedre kvartil	396,87	327,73	327,73	52.544
Median	476,11	384,43	384,43	61.636
Øvre kvartil	620,54	455,63	455,63	73.051

	Fortjeneste pr. præsteret time	Standardberegnet timefortjeneste inkl. genetillæg	Standardberegnet timefortjeneste ekskl. genetillæg	Standardberegnet månedsfortjeneste ekskl. genetillæg
<b>351100 Driftsteknikerarbejde inden for informations- og kommunikationsteknologi</b>				
Antal	77			
Gennemsnit	443,34	360,95	358,75	57.519
Nedre kvartil	386,85	311,13	300,77	48.222
Median	427,53	360,60	357,74	57.357
Øvre kvartil	513,11	404,27	404,27	64.817
<b>351200 Brugersupportarbejde inden for informations- og kommunikationsteknologi</b>				
Antal	75			
Gennemsnit	405,85	326,71	326,55	52.356
Nedre kvartil	333,12	268,61	268,61	43.066
Median	402,26	323,60	323,60	51.883
Øvre kvartil	455,87	356,22	356,22	57.113
<b>411000 Almindeligt kontorarbejde</b>				
Antal	536			
Gennemsnit	286,39	231,95	229,74	36.834
Nedre kvartil	196,15	164,62	159,39	25.555
Median	266,73	211,90	206,04	33.034
Øvre kvartil	324,07	261,98	257,96	41.359
<b>412000 Almindeligt sekretærarbejde</b>				
Antal	90			
Gennemsnit	333,36	276,29	276,28	44.296
Nedre kvartil	275,34	226,95	226,95	36.386
Median	311,16	262,05	262,05	42.014
Øvre kvartil	361,06	293,74	293,74	47.095
<b>413200 Dataregistreringsarbejde</b>				
Antal	28			
Gennemsnit	305,75	244,95	244,95	39.272
Nedre kvartil	254,66	211,02	211,02	33.832
Median	303,17	243,35	243,35	39.016
Øvre kvartil	344,49	276,22	276,22	44.287
<b>421100 Kundebetjening og kassererarbejde i finansvirksomheder</b>				
Antal	287			
Gennemsnit	288,66	232,47	232,05	37.204
Nedre kvartil	250,59	203,31	201,87	32.366
Median	287,20	233,76	233,63	37.458
Øvre kvartil	324,86	257,24	257,24	41.243
<b>421400 Inkassatorarbejde og beslægtede funktioner</b>				
Antal	34			
Gennemsnit	358,56	286,71	286,71	45.968
Nedre kvartil	327,48	256,49	256,49	41.123
Median	347,38	271,84	271,84	43.584
Øvre kvartil	391,15	315,87	315,87	50.643
<b>422200 Informationsarbejde på kundekontaktcentre</b>				
Antal	244			
Gennemsnit	325,37	264,08	235,09	37.692
Nedre kvartil	277,11	224,36	211,77	33.953
Median	311,03	251,79	228,24	36.593
Øvre kvartil	353,72	288,66	245,35	39.338

	Fortjeneste pr. præsteret time	Standardberegnet timefortjeneste inkl. genetillæg	Standardberegnet timefortjeneste ekskl. genetillæg	Standardberegnet månedsfortjeneste ekskl. genetillæg
<b>422300 Telefonomstillingsarbejde</b>				
Antal	37			
Gennemsnit	281,66	219,21	219,21	35.147
Nedre kvartil	241,67	196,30	196,30	31.473
Median	263,88	202,30	202,30	32.434
Øvre kvartil	294,02	225,16	225,16	36.101
<b>422600 Almindeligt receptionistarbejde, ekskl. hotelreceptionistarbejde</b>				
Antal	38			
Gennemsnit	285,46	225,53	223,31	35.803
Nedre kvartil	211,41	178,62	177,09	28.392
Median	254,69	198,94	198,94	31.896
Øvre kvartil	299,99	237,76	236,70	37.951
<b>431100 Almindeligt regnskabs- og bogføringsarbejde</b>				
Antal	99			
Gennemsnit	324,90	263,25	263,25	42.207
Nedre kvartil	274,43	223,66	223,66	35.859
Median	311,10	250,51	250,51	40.164
Øvre kvartil	351,28	285,43	285,43	45.762
<b>431220 Almindeligt kontorarbejde ifm. finansielle transaktioner</b>				
Antal	180			
Gennemsnit	337,26	265,88	265,85	42.624
Nedre kvartil	270,26	217,86	217,86	34.930
Median	320,85	245,10	245,10	39.296
Øvre kvartil	359,73	279,50	279,50	44.812
<b>431230 Forsikringsteknisk arbejde ifm. oprettelse og vedligeholdelse af pension- og forsikringspolicer</b>				
Antal	1.246			
Gennemsnit	350,35	280,38	280,38	44.953
Nedre kvartil	283,43	225,50	225,50	36.155
Median	324,49	257,84	257,84	41.339
Øvre kvartil	385,92	303,13	303,13	48.601
<b>431240 Forsikringsteknisk arbejde ifm. sagbehandling af skader mv.</b>				
Antal	1.368			
Gennemsnit	342,55	272,55	272,53	43.695
Nedre kvartil	282,29	225,41	225,40	36.139
Median	327,14	261,02	261,02	41.849
Øvre kvartil	379,30	298,68	298,68	47.888
<b>441220 Betjentarbejde, intern postsortering og omdeling</b>				
Antal	89			
Gennemsnit	293,17	235,26	235,26	37.719
Nedre kvartil	242,46	198,90	198,90	31.890
Median	284,54	229,47	229,47	36.792
Øvre kvartil	318,90	253,98	253,98	40.721
<b>441500 Arbejde med arkivering og kopiering</b>				
Antal	42			
Gennemsnit	292,80	229,49	229,49	36.793
Nedre kvartil	244,82	196,78	196,78	31.550
Median	280,80	220,52	220,52	35.356
Øvre kvartil	326,97	235,11	235,11	37.695

	Fortjeneste pr. præsteret time	Standardberegnet timefortjeneste inkl. genetillæg	Standardberegnet timefortjeneste ekskl. genetillæg	Standardberegnet månedsfortjeneste ekskl. genetillæg
<b>441600 Almindeligt kontorarbejde inden for HR</b>				
Antal	38			
Gennemsnit	337,90	274,35	273,64	43.873
Nedre kvartil	313,94	254,75	254,75	40.844
Median	334,66	271,63	271,63	43.551
Øvre kvartil	360,54	288,86	288,86	46.313
<b>441900 Almindeligt kontor- og kundeservicearbejde ikke klassificeret andetsteds</b>				
Antal	60			
Gennemsnit	326,96	261,46	261,46	41.919
Nedre kvartil	244,31	194,30	194,30	31.152
Median	308,73	240,50	240,50	38.560
Øvre kvartil	439,14	376,84	376,84	60.419
<b>512000 Kokkearbejde (ekskl. køkkenchefarbejde)</b>				
Antal	29			
Gennemsnit	290,06	228,90	228,31	36.605
Nedre kvartil	251,60	193,32	189,57	30.394
Median	275,27	211,23	211,23	33.867
Øvre kvartil	340,26	239,84	239,84	38.453
<b>515300 Ejendomsinspektørarbejde</b>				
Antal	31			
Gennemsnit	319,10	255,53	254,25	40.763
Nedre kvartil	250,49	203,77	202,00	32.386
Median	284,73	229,95	229,95	36.868
Øvre kvartil	321,20	253,08	251,09	40.258
<b>524900 Salgsarbejde ikke klassificeret andetsteds</b>				
Antal	127			
Gennemsnit	187,19	160,61	160,61	25.751
Nedre kvartil	145,46	126,84	126,84	20.336
Median	150,71	131,47	131,47	21.079
Øvre kvartil	165,15	144,12	144,12	23.107
<b>911210 Rengøring af kontorer og beboelsesområder</b>				
Antal	53			
Gennemsnit	230,53	188,91	187,42	30.050
Nedre kvartil	210,25	173,65	173,36	27.795
Median	221,11	181,98	178,16	28.565
Øvre kvartil	241,36	193,66	193,66	31.049
<b>941210 Medhjælp i køkken</b>				
Antal	68			
Gennemsnit	258,24	202,84	202,53	32.471
Nedre kvartil	228,30	183,86	183,86	29.478
Median	247,98	193,13	193,13	30.965
Øvre kvartil	272,63	215,20	215,20	34.503

TABEL 5A: LEDERE PÅ ARBEJDSFUNKTION, GAMLE LØNBEGREBER

	Pr. time, time- og fastlønnede		Pr. måned, fastlønnede	
	Fortjeneste ekskl. gene	Smalfortjeneste	Månedsfortjeneste	Heraf ATP & pension
<b>121100 Ledelse inden for økonomifunktioner</b>				
Antal	34		34	
Gennemsnit	809,83	657,91	110.010	15.954
Nedre kvartil	566,25	463,07	76.469	
Median	773,87	637,96	106.634	
Øvre kvartil	917,39	747,74	125.832	
<b>121200 Ledelse inden for HR-funktioner</b>				
Antal	36		36	
Gennemsnit	668,42	530,24	88.704	12.333
Nedre kvartil	542,40	403,75	66.944	
Median	650,88	490,27	81.747	
Øvre kvartil	791,58	615,58	103.165	
<b>121990 Anden ledelse inden for forretningsservice og administrative funktioner i øvrigt</b>				
Antal	69		69	
Gennemsnit	657,63	530,83	88.008	14.069
Nedre kvartil	395,76	327,57	54.261	
Median	599,42	478,70	79.216	
Øvre kvartil	823,24	643,63	106.527	
<b>122100 Ledelse af salg og marketing</b>				
Antal	53		53	
Gennemsnit	712,01	578,81	97.195	13.284
Nedre kvartil	573,24	466,01	78.088	
Median	656,55	537,14	88.100	
Øvre kvartil	821,87	640,54	107.915	
<b>133010 Ledelse af hovedaktiviteten inden for informations- og kommunikationsteknologi (Business to Business)</b>				
Antal	27		27	
Gennemsnit	615,80	488,73	81.607	10.228
Nedre kvartil	566,00	424,86	70.035	
Median	617,78	479,31	79.455	
Øvre kvartil	707,31	514,69	86.741	
<b>133020 Ledelse af intern IT</b>				
Antal	44		44	
Gennemsnit	697,56	570,02	94.976	14.009
Nedre kvartil	550,43	450,52	72.952	
Median	658,89	536,38	89.716	
Øvre kvartil	802,60	672,71	111.130	
<b>134600 Ledelse af hovedaktiviteten inden for finans-, pension- og forsikringsområdet</b>				
Antal	124		124	
Gennemsnit	735,41	598,23	99.781	14.896
Nedre kvartil	522,14	430,12	71.723	
Median	639,69	510,82	84.872	
Øvre kvartil	843,86	671,58	110.945	

	Pr. time, time- og fastlønnede		Pr. måned, fastlønnede	
	Fortjeneste ekskl. gene	Smalfortjeneste	Månedsfortjeneste	Heraf ATP & pension
<b>241210 Rådgivning af storkunder og private banking kunder inden for finans, pension og forsikring</b>				
Antal	63		63	
Gennemsnit	484,54	392,14	65.376	10.997
Nedre kvartil	357,48	291,91	48.904	
Median	421,54	341,75	56.902	
Øvre kvartil	507,59	425,47	70.918	
<b>241230 Generel rådgivning af privatkunder inden for finans, pension og forsikring</b>				
Antal	33		33	
Gennemsnit	515,90	412,80	69.035	9.977
Nedre kvartil	434,10	327,65	54.343	
Median	474,52	371,85	63.161	
Øvre kvartil	603,86	484,42	81.276	
<b>331240 Arbejde med både erhvervs- og privatkunder – standardprodukter</b>				
Antal	48		48	
Gennemsnit	465,11	367,43	61.055	9.728
Nedre kvartil	382,99	310,05	51.264	
Median	425,09	330,46	54.625	
Øvre kvartil	491,17	385,56	62.779	
<b>331500 Vurderings- og takseringsarbejde</b>				
Antal	37		37	
Gennemsnit	547,66	448,44	74.615	12.098
Nedre kvartil	484,05	407,34	67.373	
Median	533,72	432,03	71.446	
Øvre kvartil	616,54	504,51	84.397	
<b>332110 Forsikringsrådgivningsarbejde med egen kundeportefølje</b>				
Antal	60		60	
Gennemsnit	651,09	534,28	89.355	12.006
Nedre kvartil	527,70	437,44	71.916	
Median	621,34	502,89	83.961	
Øvre kvartil	714,01	571,67	95.655	
<b>332120 Forsikringsrådgivningsarbejde uden egen kundeportefølje</b>				
Antal	43		43	
Gennemsnit	517,67	419,23	70.271	10.068
Nedre kvartil	416,86	339,96	56.756	
Median	517,33	415,25	69.512	
Øvre kvartil	629,34	502,25	84.064	
<b>332130 Forsikringsteknisk vurdering</b>				
Antal	78		78	
Gennemsnit	528,98	429,83	71.778	10.451
Nedre kvartil	414,69	339,00	56.288	
Median	488,63	388,76	63.571	
Øvre kvartil	608,14	478,60	81.213	
<b>431230 Forsikringsteknisk arbejde ifm. oprettelse og vedligeholdelse af pension- og forsikringspolicer</b>				
Antal	58		58	
Gennemsnit	527,74	419,76	70.242	10.531
Nedre kvartil	448,67	351,99	58.691	
Median	511,46	400,20	67.285	
Øvre kvartil	594,95	465,91	78.306	

	Pr. time, time- og fastlønnede		Pr. måned, fastlønnede	
	Fortjeneste ekskl. gene	Smalfortjeneste	Månedsførtjeneste	Heraf ATP & pension
<b>431240 Forsikringsteknisk arbejde ifm. sagbehandling af skader mv.</b>				
Antal	52		52	
Gennemsnit	506,02	399,96	66.594	9.791
Nedre kvartil	415,69	321,53	53.943	
Median	482,90	380,71	64.374	
Øvre kvartil	591,24	444,26	73.083	



TABEL 5B: LEDERE PÅ ARBEJDSFUNKTION, NYE LØNBEGREBER

	Fortjeneste pr. præsteret time	Standardberegnet timefortjeneste inkl. genetillæg	Standardberegnet timefortjeneste ekskl. genetillæg	Standardberegnet månedsfortjeneste ekskl. genetillæg
<b>121100 Ledelse inden for økonomifunktioner</b>				
Antal	34			
Gennemsnit	809,83	682,61	682,61	109.443
Nedre kvartil	566,25	475,37	475,37	76.217
Median	773,87	661,29	661,29	106.024
Øvre kvartil	917,39	781,36	781,36	125.275
<b>121200 Ledelse inden for HR-funktioner</b>				
Antal	36			
Gennemsnit	668,42	550,19	550,19	88.212
Nedre kvartil	542,40	414,62	414,62	66.475
Median	650,88	506,86	506,86	81.265
Øvre kvartil	791,58	638,29	638,29	102.337
<b>121990 Anden ledelse inden for forretningsservice og administrative funktioner i øvrigt</b>				
Antal	69			
Gennemsnit	657,64	544,70	544,70	87.332
Nedre kvartil	395,76	336,05	336,05	53.880
Median	599,42	490,03	490,03	78.566
Øvre kvartil	823,24	659,50	659,50	105.737
<b>122100 Ledelse af salg og marketing</b>				
Antal	53			
Gennemsnit	712,01	601,65	601,65	96.462
Nedre kvartil	573,24	482,92	482,92	77.427
Median	656,55	545,52	545,52	87.463
Øvre kvartil	821,87	668,66	668,66	107.207
<b>133010 Ledelse af hovedaktiviteten inden for informations- og kommunikationsteknologi (Business to Business)</b>				
Antal	27			
Gennemsnit	615,80	505,06	505,06	80.976
Nedre kvartil	566,00	435,29	435,29	69.791
Median	617,78	488,99	488,99	78.400
Øvre kvartil	707,31	537,94	537,94	86.248
<b>133020 Ledelse af intern IT</b>				
Antal	44			
Gennemsnit	697,56	588,07	588,07	94.285
Nedre kvartil	550,43	457,85	457,85	73.408
Median	658,89	556,44	556,44	89.213
Øvre kvartil	802,60	688,31	688,31	110.357
<b>134600 Ledelse af hovedaktiviteten inden for finans-, pension- og forsikringsområdet</b>				
Antal	124			
Gennemsnit	735,44	617,71	617,71	99.037
Nedre kvartil	522,14	443,15	443,15	71.050
Median	639,69	529,87	529,87	84.953
Øvre kvartil	843,86	689,88	689,88	110.609

	Fortjeneste pr. præsteret time	Standardberegnet timefortjeneste inkl. genetillæg	Standardberegnet timefortjeneste ekskl. genetillæg	Standardberegnet månedsfortjeneste ekskl. genetillæg
<b>241210 Rådgivning af storkunder og private banking kunder inden for finans, pension og forsikring</b>				
Antal	63			
Gennemsnit	484,89	404,94	404,74	64.893
Nedre kvartil	360,84	301,95	301,95	48.412
Median	421,54	355,07	351,57	56.367
Øvre kvartil	507,59	438,21	438,21	70.259
<b>241230 Generel rådgivning af privatkunder inden for finans, pension og forsikring</b>				
Antal	33			
Gennemsnit	516,63	426,68	426,68	68.409
Nedre kvartil	434,10	335,38	335,38	53.772
Median	478,41	384,91	384,91	61.712
Øvre kvartil	603,86	503,20	503,20	80.677
<b>331240 Arbejde med både erhvervs- og privatkunder – standardprodukter</b>				
Antal	48			
Gennemsnit	465,11	377,88	377,88	60.585
Nedre kvartil	382,99	317,37	317,37	50.883
Median	425,09	339,79	339,79	54.479
Øvre kvartil	491,17	389,05	389,05	62.376
<b>331500 Vurderings- og takseringsarbejde</b>				
Antal	37			
Gennemsnit	547,66	461,61	461,61	74.009
Nedre kvartil	484,05	415,47	415,47	66.612
Median	533,72	442,05	442,05	70.874
Øvre kvartil	616,54	522,47	522,47	83.768
<b>332110 Forsikringssalgssarbejde med egen kundeporteføje</b>				
Antal	60			
Gennemsnit	651,09	545,78	545,78	87.505
Nedre kvartil	527,70	435,27	435,27	69.787
Median	621,34	514,76	514,76	82.532
Øvre kvartil	714,01	591,44	591,44	94.826
<b>332120 Forsikringssalgssarbejde uden egen kundeporteføje</b>				
Antal	43			
Gennemsnit	517,67	435,04	435,04	69.749
Nedre kvartil	416,86	350,82	350,82	56.247
Median	517,33	430,97	430,97	69.097
Øvre kvartil	629,34	520,75	520,75	83.491
<b>332130 Forsikringsteknisk vurdering</b>				
Antal	78			
Gennemsnit	529,85	444,63	444,15	71.210
Nedre kvartil	414,69	348,39	348,39	55.857
Median	488,63	394,15	394,15	63.194
Øvre kvartil	608,14	501,35	501,35	80.382
<b>431230 Forsikringsteknisk arbejde ifm. oprettelse og vedligeholdelse af pension- og forsikringspolicer</b>				
Antal	58			
Gennemsnit	528,37	434,24	434,24	69.621
Nedre kvartil	448,67	356,83	356,83	57.210
Median	511,46	416,50	416,50	66.778
Øvre kvartil	594,95	484,20	484,20	77.632

	Fortjeneste pr. præsteret time	Standardberegnet timefortjeneste inkl. genetillæg	Standardberegnet timefortjeneste ekskl. genetillæg	Standardberegnet månedsfortjeneste ekskl. genetillæg
<b>431240 Forsikringsteknisk arbejde ifm. sagbehandling af skader mv.</b>				
Antal	52			
Gennemsnit	506,14	412,01	412,01	66.057
Nedre kvartil	415,69	334,07	334,07	53.562
Median	482,90	394,65	394,65	63.275
Øvre kvartil	591,24	455,02	455,02	72.953

