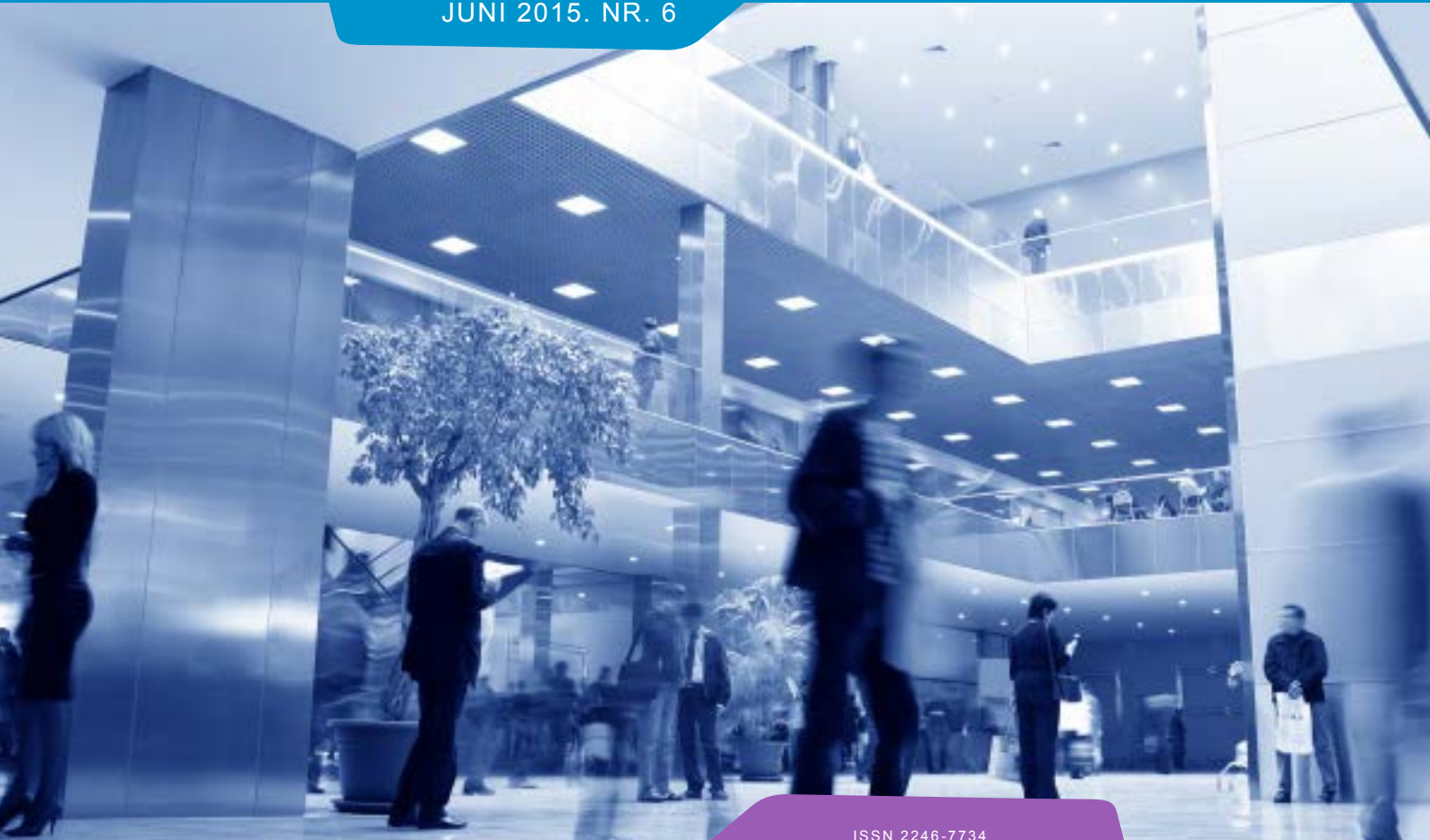


FA·FOKUS

JUNI 2015. NR. 6



ISSN 2246-7734

FA Strukturstatistik 2014

Forsikring

Kolofon

Titel: FA · FOKUS

Forfatter: Økonomisk konsulent Maria Søndergaard

Layout: Grafisk designer Maja Pode Blarke

Opsætning: Mette Lange

Udgiver: Finanssektorens Arbejdsgiverforening

Udgivelsesdato: 6. udgave, juni 2015

INDHOLD

Om Strukturstatistik 2014	4
Tabel 1: Lønmodtagere uden ledelsesansvar fordelt efter hovedarbejdsfunktion	8
Figur 1: Lønfordeling for medarbejdere uden ledelsesansvar.	10
Figur 2: Lønfordeling for Ledere	10
Tabel 2: Ledere fordelt efter hovedarbejdsfunktion.	11
Tabel 4: Lønmodtagere uden ledelsesansvar fordelt efter arbejdsfunktion.	12
Tabel 5: Ledere fordelt efter arbejdsfunktion.	22

OM STRUKTURSTATISTIK 2014

FA's Strukturstatistik har til formål at give medlemsvirksomhederne et redskab, hvormed de kan benchmarke egne lønforhold. Statistikken tegner således et øjebliksbillede af lønningerne i den finansielle sektor fordelt på medarbejdergrupper og arbejdsfunktioner.

Denne strukturstatistik omfatter som udgangspunkt samtlige forsikringsmedarbejdere i FA's medlemsvirksomheder, dog med undtagelsen af medarbejdere under 18 år, elever samt ansatte med en arbejdstid under 8 timer ugentligt. Statistikken er baseret på oplysninger for ca. 14.800 medarbejdere i kalenderåret 2014.

STRUKTURSTATISTIKKENS RESULTATER

Strukturstatistikken for forsikringssektoren viser, at der er en klar sammenhæng mellem løn- og ansvarsniveau, hvor lønmodtagere uden ledelsesansvar har en gennemsnitlig månedsfortjeneste på 54.678 kr. og ledere en gennemsnitlig månedsfortjeneste på 86.667 kr. Månedsfortjenesten er inkl. pension.

En stor del af medarbejdernes fortjeneste pr. præsteret time består af pensionsindbetalinger og ferie- og søgnehelligdagsbetalinger. For en forsikringsansat udgør pensionsindbetalinger ca. 15,21 pct. af fortjenesten, mens ferie- og søgnehelligdagsbetalinger udgør omkring 13,61 pct. af fortjenesten. På DA-området udgør pensionsbetalinger 11,78 pct., og ferie- og søgnehelligdagsbetalinger samt de nye fritvalgsbetalinger udgør 13,19 pct. af fortjenesten ex genetillæg pr. præsteret time.

Den største medarbejdergruppe er forsikringsteknisk arbejde i forbindelse med oprettelse af policer eller sagsbehandling. Den gennemsnitlige månedsfortjeneste for denne medarbejdergruppe er 45.600 kr. inkl. pension.

Der er en forskel på lønniveauet blandt forsikringsansatte. Lønmodtagere uden ledelsesansvar, som arbejder med matematiske, aktuariske og statistiske metoder har den højeste gennemsnitlige månedsfortjeneste på 76.214 kr. Medarbejdere med forsikringssalgssarbejde med egen kundeportefølje har ligeledes en høj fortjeneste på 72.369 kr. Arbejder man derimod med rengøring eller salgssarbejde ikke klassificeret andetsteds, så er den gennemsnitlige månedsfortjeneste lavere på hhv. 30.392 kr. og 28.692 kr.

Blandt lederne er der ligeledes en forskel på lønniveauet. Er man leder inden for arbejde med standardprodukter til både erhvervs- og privatkunder eller forsikringssalgssarbejde uden egen kundeportefølje, så er den gennemsnitlige månedsfortjeneste på hhv. 61.692 kr. og 69.890 kr. Ledere, som arbejder med ledelse inden for økonomifunktioner eller inden for generel rådgivning

af erhvervskunder inden for finans, pension og forsikring har en højere gennemsnitlig fortjeneste på hhv. 119.911 kr. og 114.381 kr.

LØNBEGREBER

Antal ansatte er antallet af medarbejdere, som har været ansat i løbet af året inden for den angivne gruppering.

Fortjeneste pr. præsteret time angiver arbejdsgiverens lønomkostninger ved at have en given lønmodtager ansat pr. time som lønmodtageren arbejder.

Fortjenesten omfatter alle lønmodtagerens indtægter i forbindelse med ansættelsesforholdet, herunder lønmodtagers og arbejdsgivers andel af eventuelle bidrag til pensionsordninger, indtægter i form af A-skattepligtige personalegoder og værdi af bruttolønsordninger.

Præsterede timer er den tid medarbejderen rent faktisk har været på arbejde. Fraværstimer i forbindelse med sygdom, ferie eller andet er fratrukket.

Standardberegnet timefortjeneste beskriver den aftalte løn mellem arbejdsgiver og arbejdstager. Lønbegrebet er uafhængig af, hvor mange dage lønmodtageren er syg eller arbejder over, hvorfor standardfortjenesten er fortjenesten fratrukket betalinger for overtid og fravær.

Standardberegnet timefortjeneste beregnes ved at sættes standardberegnet fortjeneste i forhold til **standardberegnete timer**. Standardberegnete timer er de timer, hvori den standardberegnete fortjeneste er optjent. Nogle dele af standardfortjenesten optjenes udelukkende i de timer, hvor lønmodtageren er på arbejde, mens andre lønkomponenter tillige optjenes under fravær eller i forbindelse med overarbejde såsom pension. Således er standardberegnete timer ikke et entydigt timebegreb.

Standardberegnet månedsfortjeneste ekskl. genetillæg er det lønbegreb, som kommer en månedsløn på lønsedlen nærmest. I månedsfortjenesten indgår personalegoder, årlige engangsbeløb, fx bonus, eget og arbejdsgiverens bidrag til pension samt ferietillægget for lønmodtagere, der optjener ret til ferie med løn. Standardberegnet månedsfortjeneste ekskl. genetillæg er beregnet på baggrund af standardberegnet timefortjeneste ekskl. genetillæg, hvor den opregnes til månedsbasis ved at multiplicere timebegreberne med 160,33 timer, svarende til en 37 timers arbejdsuge.

SAMMENLIGNING MED ANDRE STATISTIKKER

I 2011 introducerede Danmarks Statistik nye lønbegreber. FA har valgt at anvende de nye lønbe-

greber så der er sammenlignelighed med strukturstatistikkerne fra Danmarks Statistik. Månedsførtjenesten i FA's strukturstatistik er opgjort eksklusiv genebetaling, hvorfor lønbegrebet ikke er direkte sammenligneligt med månedsførtjenesten i Danmarks Statistik, som er inkl. genebetaling. DA offentliggør hovedsageligt på de gamle lønbegreber.

Strukturstatistikens formål er at belyse de strukturmæssige forhold mellem jobfunktioner og i den forbindelse de lønmæssige relationer funktionerne imellem. Statistikken er ikke velegnet til at belyse lønudviklingen, eftersom lønudviklingen afspejler, foruden lønstigninger, forskydninger mellem medarbejdergrupper og til- og afgang af medarbejdere. I konjunkturstatistikens belysning af lønudvikling bliver der taget højde for dette. Den gennemsnitlige lønudvikling baseret på konjunkturstatistikken var i 2014 2,16 pct. på forsikringsområdet.

ÆNDRINGER I STRUKTURSTATISTIKKEN

I 2014 udgaven udgår tabel 3 midlertidigt. Tabel 3 har tidligere vist fortjenestens sammensætning, men pga. at der har været nogle problemer med at dele 2014 lønnen op på dens delelementer, så udgår tabellen midlertidigt.

I 2011 udgaven introduceres nye lønbegreber. Danmarks Statistik er overgået til nye lønbegreber i deres lønstrukturstatistik 2011. I den forbindelse vil FA tilsvarende offentliggøre på udvalgte nye lønbegreber for 2011-tal og frem. Blandt ændringerne ved overgang til nye lønbegreber er der, at smalførtjenesten udgår og erstattes af standardberegnet timefortjeneste. Fortjeneste pr. præstet time bliver et mere centralt lønbegreb, hvor fortjenesten ekskl. genetillæg udgår. Endvidere opgøres bl.a. genetillæg forskelligt, om det er et nyt eller gammelt lønkomponent, hvor genetillæg med de nye lønbegreber er ekskl. overtidstillæg.

I 2010 udgaven benyttes ny inddeling på jobfunktioner. Fra 2010 indførte Danmarks Statistik nye jobfunktionskoder (DISCO-08) i lønstatistikken. Klassifikationen er en dansk version af ILO og EU's officielle klassifikation af arbejdsfunktioner (International Standard Classification of Occupations, ISCO-08). Selve strukturen i den nye klassifikation følger overordnet den tidligere klassifikation med 9 hovedgrupper og underopdeling på faglige områder. Der er sket betydelige ændringer i indplacering af faglige områder på hovedgrupper i forhold til den tidligere klassifikation, hvilket vanskeliggør sammenligning på såvel hovedgruppe- som jobfunktionsniveau. Medarbejdere ansat efter 1. januar 2010 er alene blevet indberettet med DISCO-08, hvorfor det ikke er muligt at udarbejde strukturstatistikken på baggrund af de historiske jobfunktionskoder.

STATISTISKE MÅL

I strukturstatistikken anvendes de statistiske mål: gennemsnit, nedre kvartil, median og øvre kvartil.

Gennemsnittet er et vægtet gennemsnit af alle lønninger, hvor vægtene er præsterede timer.

Medianen er den ”midterste” løn i en gruppe, når lønningerne er sorteret fra den mindste til den største. Medianen er således den løn, som halvdelen af gruppen ligger på eller under.

Nedre kvartil angiver den løn, som den lavest lønnede fjerdedel af gruppen ligger på eller under. Tilsvarende angiver **øvre kvartil** den løn, som den højest lønnede fjerdedel af gruppen ligger på eller over.

Ved at opdele lønningerne på median og kvartiler er det muligt at få et indblik i lønspredningen, og samtidig undgås det, at meget høje lønninger giver anledning til en skævvridning.

Strukturstatistikken opgør ikke gennemsnit, median og kvartiler for grupper på under 25 personer.

STATISTIKKENS INDHOLD

Tabel 1 og 2 indeholder en opgørelse af fortjenesten fordelt på hovedarbejdsfunktioner (første ciffer i DISCO-koden) for henholdsvis lønmodtagere uden ledelsesansvar og ledere.

Tabel 4 og 5 viser fortjeneste fordelt på arbejdsfunktioner (6-cifrede DISCO-koder) for lønmodtagere uden ledelsesansvar og ledere.

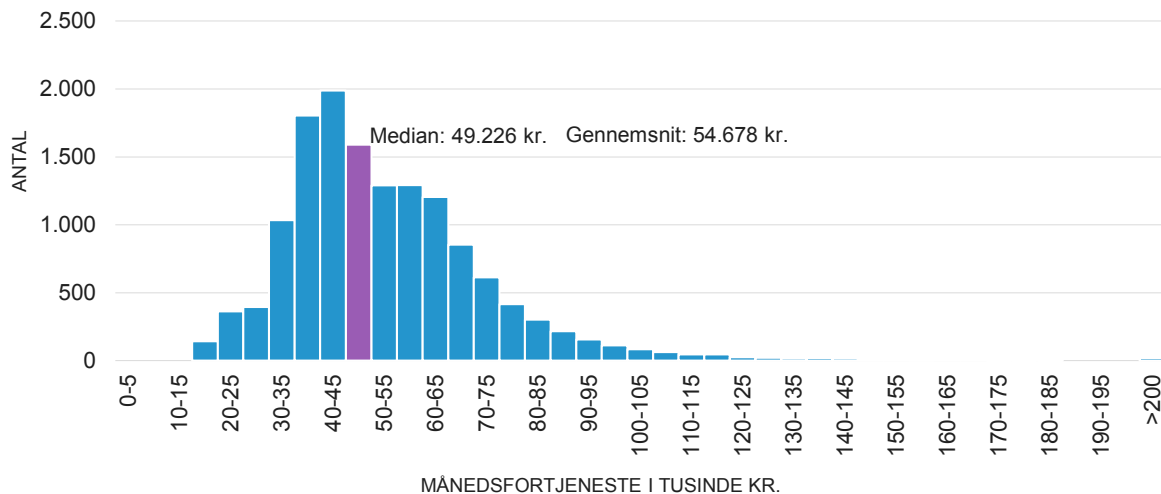
Endelig indeholder statistikken to figurer, der viser fordelingen af månedsførtjeneste for henholdsvis lønmodtagere uden ledelsesansvar og ledere.

TABEL 1: LØNMODTAGERE UDEN LEDELSESANSVAR FORDELT EFTER HOVEDARBEJDSFUNKTION

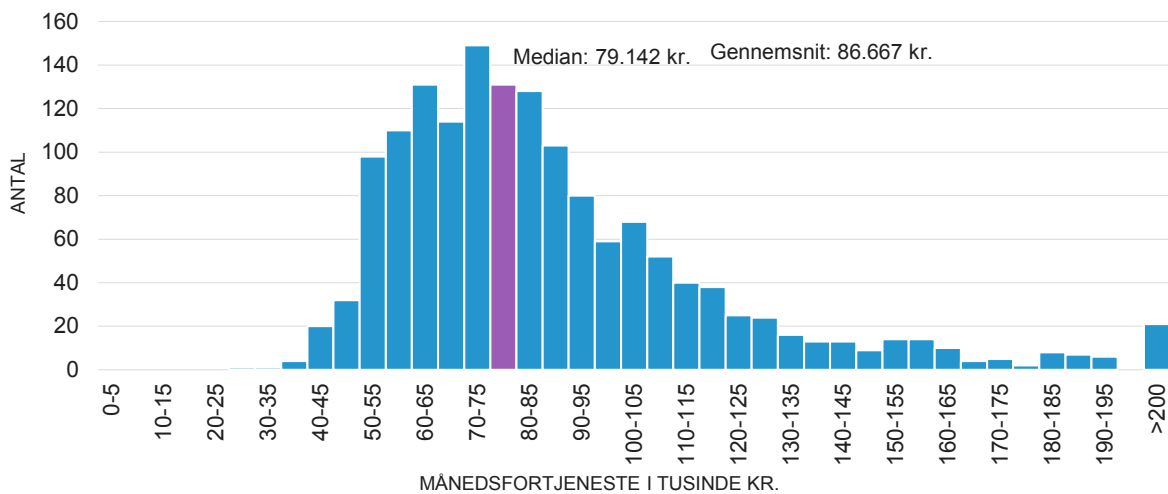
	Fortjeneste pr. præsteret time	Standardberegnet timefortjeneste inkl. genetillæg	Standardberegnet timefortjeneste ekskl. genetillæg	Standardberegnet månedsfortjeneste ekskl. genetillæg
Arbejde der forudsætter viden på højeste niveau				
Antal	3.316			
Gennemsnit	488,59	398,52	397,97	63.807
Nedre kvartil	394,76	320,89	320,57	51.396
Median	469,23	383,38	383,03	61.411
Øvre kvartil	553,15	445,57	444,79	71.313
Arbejde der forudsætter viden på mellemniveau				
Antal	5.311			
Gennemsnit	445,67	364,78	364,17	58.387
Nedre kvartil	324,89	258,69	258,18	41.394
Median	409,33	328,07	327,68	52.536
Øvre kvartil	501,97	406,50	405,68	65.043
Almindeligt kontor- og kundeservicearbejde				
Antal	4.682			
Gennemsnit	342,59	277,42	275,35	44.146
Nedre kvartil	275,06	223,21	221,09	35.447
Median	326,22	261,94	258,84	41.500
Øvre kvartil	385,10	307,02	302,82	48.551
Service- og salgsarbejde				
Antal	178			
Gennemsnit	276,26	229,94	229,67	36.823
Nedre kvartil	151,65	130,73	130,73	20.960
Median	189,98	161,49	161,49	25.891
Øvre kvartil	275,99	219,09	219,09	35.127
Håndværkspræget arbejde				
Antal	25			
Gennemsnit	381,35	304,70	295,38	47.358
Nedre kvartil	352,46	264,25	264,25	42.367
Median	387,04	317,45	297,48	47.695
Øvre kvartil	417,58	338,31	322,52	51.710

	Fortjeneste pr. præsteret time	Standardberegnet timefortjeneste inkl. genetillæg	Standardberegnet timefortjeneste ekskl. genetillæg	Standardberegnet månedsfortjeneste ekskl. genetillæg
Andet manuelt arbejde				
Antal	116			
Gennemsnit	255,39	208,29	206,26	33.070
Nedre kvartil	226,32	186,55	184,73	29.617
Median	238,10	197,28	193,96	31.098
Øvre kvartil	272,75	215,04	211,58	33.923

FIGUR 1: LØNFORDELING FOR MEDARBEJDERE UDEN LEDELSESANSVAR



FIGUR 2: LØNFORDELING FOR LEDERE



TABEL 2: LEDERE FORDELT EFTER HOVEDARBEJDSFUNKTION

	Fortjeneste pr. præsteret time	Standardberegnet timefortjeneste inkl. genetillæg	Standardberegnet timefortjeneste ekskl. genetillæg	Standardberegnet månedsfortjeneste ekskl. genetillæg
Ledelsesarbejde				
Antal	576			
Gennemsnit	733,30	611,19	610,73	97.918
Nedre kvartil	543,60	452,20	452,20	72.501
Median	657,37	538,87	537,75	86.217
Øvre kvartil	830,90	689,02	689,02	110.471
Arbejde der forudsætter viden på højeste niveau				
Antal	411			
Gennemsnit	661,34	547,91	547,90	87.845
Nedre kvartil	507,31	423,47	423,47	67.895
Median	614,59	505,39	505,39	81.030
Øvre kvartil	766,86	639,13	639,13	102.471
Arbejde der forudsætter viden på mellemniveau				
Antal	345			
Gennemsnit	567,43	472,69	472,51	75.758
Nedre kvartil	453,85	369,94	369,87	59.301
Median	534,57	445,68	445,68	71.456
Øvre kvartil	641,98	533,87	533,87	85.595
Almindeligt kontor- og kundeservicearbejde				
Antal	147			
Gennemsnit	535,61	442,61	442,38	70.926
Nedre kvartil	450,25	374,82	374,82	60.095
Median	511,39	421,05	421,05	67.507
Øvre kvartil	581,03	480,05	480,05	76.966

TABEL 4: LØNMOTTAGERE UDEN LEDELSESANSVAR FORDELT EFTER ARBEJDSFUNKTION

	Fortjeneste pr. præsteret time	Standardberegnet timefortjeneste inkl. genetillæg	Standardberegnet timefortjeneste ekskl. genetillæg	Standardberegnet månedsfortjeneste ekskl. genetillæg
212000 Arbejde med matematiske, aktuariske og statistiske metoder og teorier				
Antal	193			
Gennemsnit	584,07	475,36	475,36	76.214
Nedre kvartil	471,39	373,53	373,53	59.889
Median	547,41	452,32	452,32	72.520
Øvre kvartil	639,70	514,94	514,94	82.560
241100 Revisions- og regnskabscontrollerarbejde				
Antal	145			
Gennemsnit	505,22	417,78	417,49	66.936
Nedre kvartil	401,69	329,01	329,01	52.751
Median	466,84	382,72	382,72	61.362
Øvre kvartil	565,60	459,28	459,28	73.637
241210 Rådgivning af storkunder og private banking kunder inden for finans, pension og forsikring				
Antal	49			
Gennemsnit	481,42	392,48	392,38	62.911
Nedre kvartil	337,69	270,58	270,58	43.383
Median	398,09	316,95	316,95	50.817
Øvre kvartil	598,80	478,60	478,60	76.735
241220 Generel rådgivning af erhvervs kunder inden for finans, pension og forsikring				
Antal	147			
Gennemsnit	487,07	401,91	401,91	64.438
Nedre kvartil	332,66	269,69	269,69	43.239
Median	450,64	374,39	374,39	60.026
Øvre kvartil	585,09	481,00	481,00	77.119
241230 Generel rådgivning af privatkunder inden for finans, pension og forsikring				
Antal	338			
Gennemsnit	438,35	349,72	349,72	56.070
Nedre kvartil	336,27	272,72	272,72	43.725
Median	409,17	319,11	319,11	51.163
Øvre kvartil	512,43	414,14	414,14	66.399

	Fortjeneste pr. præsteret time	Standardberegnet timefortjeneste inkl. genetillæg	Standardberegnet timefortjeneste ekskl. genetillæg	Standardberegnet månedsfortjeneste ekskl. genetillæg
241310 Analytikerarbejde inden for finans, pension og forsikring				
Antal	233			
Gennemsnit	513,86	426,13	426,05	68.309
Nedre kvartil	404,62	337,24	337,24	54.069
Median	481,68	397,11	397,11	63.669
Øvre kvartil	577,99	475,94	475,94	76.307
241320 Arbejde med udvikling og vedligeholdelse af bank-, pensions- og forsikringsprodukter				
Antal	151			
Gennemsnit	444,76	362,34	362,34	58.094
Nedre kvartil	342,24	285,40	285,40	45.759
Median	417,95	341,74	341,74	54.791
Øvre kvartil	509,58	399,89	399,89	64.115
242100 Analytikerarbejde inden for ledelse og virksomhedsorganisation				
Antal	54			
Gennemsnit	503,96	428,42	428,42	68.689
Nedre kvartil	421,03	352,64	352,64	56.539
Median	466,11	392,99	392,99	63.009
Øvre kvartil	568,76	488,89	488,89	78.384
242200 Arbejde med virksomhedsstrategi/policy				
Antal	50			
Gennemsnit	493,09	402,34	402,34	64.507
Nedre kvartil	410,57	335,75	335,75	53.831
Median	487,43	405,56	405,56	65.023
Øvre kvartil	588,18	477,15	477,15	76.502
242300 Arbejde med analyse og rådgivning inden for HR				
Antal	66			
Gennemsnit	479,48	395,22	395,22	63.365
Nedre kvartil	395,64	333,65	333,65	53.494
Median	444,87	362,95	362,95	58.192
Øvre kvartil	533,65	434,23	434,23	69.620
242400 Arbejde med personaleudvikling og -opklæring				
Antal	33			
Gennemsnit	508,24	398,94	398,94	63.963
Nedre kvartil	418,62	343,77	343,77	55.116
Median	487,16	379,91	379,91	60.910
Øvre kvartil	550,02	443,91	443,91	71.172

	Fortjeneste pr. præsteret time	Standardberegnet timefortjeneste inkl. genetillæg	Standardberegnet timefortjeneste ekskl. genetillæg	Standardberegnet månedsfortjeneste ekskl. genetillæg
243100 Arbejde inden for reklame og marketing				
Antal	127			
Gennemsnit	444,59	366,36	366,36	58.738
Nedre kvartil	361,16	303,40	303,40	48.644
Median	419,68	345,87	345,87	55.454
Øvre kvartil	502,86	403,22	403,22	64.648
251110 Arbejde med overordnet IT-arkitektur				
Antal	58			
Gennemsnit	542,39	444,16	443,64	71.129
Nedre kvartil	481,94	387,21	387,21	62.082
Median	518,45	421,74	421,74	67.617
Øvre kvartil	586,85	484,88	484,88	77.742
251120 Design af IT-systemer og analyse af forretningsprocesser				
Antal	180			
Gennemsnit	487,52	394,35	393,53	63.094
Nedre kvartil	412,64	333,72	332,77	53.352
Median	470,50	382,09	381,58	61.178
Øvre kvartil	557,87	433,75	433,75	69.544
251210 IT-projektstyring				
Antal	173			
Gennemsnit	499,30	412,10	410,31	65.785
Nedre kvartil	425,90	352,70	352,42	56.503
Median	474,88	398,59	396,30	63.538
Øvre kvartil	549,11	453,02	453,02	72.632
251220 Rådgivning og programmering inden for softwareudvikling				
Antal	480			
Gennemsnit	493,27	405,73	404,68	64.883
Nedre kvartil	423,25	353,38	351,66	56.381
Median	481,23	401,21	401,21	64.326
Øvre kvartil	544,39	444,12	443,60	71.123
251300 Web- og multimedieudvikling				
Antal	40			
Gennemsnit	420,53	340,53	340,09	54.526
Nedre kvartil	358,88	300,94	300,94	48.249
Median	405,81	337,77	337,77	54.155
Øvre kvartil	469,14	385,25	381,62	61.186

	Fortjeneste pr. præsteret time	Standardberegnet timefortjeneste inkl. genetillæg	Standardberegnet timefortjeneste ekskl. genetillæg	Standardberegnet månedsfortjeneste ekskl. genetillæg
251400 Vedligeholdelse og dokumentation af software				
Antal	177			
Gennemsnit	502,35	390,36	390,34	62.583
Nedre kvartil	442,25	344,42	344,42	55.220
Median	490,98	386,33	386,33	61.941
Øvre kvartil	556,71	430,45	430,45	69.014
251900 Andet arbejde med software, herunder test og kvalitetssikring				
Antal	169			
Gennemsnit	451,79	363,86	363,70	58.311
Nedre kvartil	374,87	303,22	303,22	48.615
Median	437,43	351,31	351,31	56.326
Øvre kvartil	508,54	399,53	399,53	64.057
252100 Design og administration af databaser				
Antal	35			
Gennemsnit	559,01	467,82	460,00	73.752
Nedre kvartil	468,76	388,74	387,96	62.201
Median	557,46	459,54	459,54	73.677
Øvre kvartil	612,31	507,23	506,25	81.167
252200 Systemadministration				
Antal	86			
Gennemsnit	467,83	383,58	379,96	60.919
Nedre kvartil	405,26	334,97	334,97	53.705
Median	460,29	389,02	388,07	62.219
Øvre kvartil	535,30	431,84	423,16	67.845
261110 Advokatarbejde				
Antal	35			
Gennemsnit	542,60	443,87	443,87	71.165
Nedre kvartil	474,63	385,07	385,07	61.739
Median	509,65	415,09	415,09	66.551
Øvre kvartil	558,27	451,28	451,28	72.354
261900 Andet juridisk arbejde				
Antal	88			
Gennemsnit	511,98	419,22	419,22	67.213
Nedre kvartil	425,83	346,82	346,82	55.605
Median	493,71	399,11	399,11	63.989
Øvre kvartil	578,79	467,89	467,89	75.016

	Fortjeneste pr. præsteret time	Standardberegnet timefortjeneste inkl. genetillæg	Standardberegnet timefortjeneste ekskl. genetillæg	Standardberegnet månedsfortjeneste ekskl. genetillæg
263100 Arbejde inden for samfundsøkonomi				
Antal	31			
Gennemsnit	486,45	387,01	387,01	62.050
Nedre kvartil	415,66	330,27	330,27	52.952
Median	483,64	386,24	386,24	61.926
Øvre kvartil	544,50	422,08	422,08	67.671
264200 Journalistisk arbejde				
Antal	46			
Gennemsnit	411,73	325,46	325,46	52.181
Nedre kvartil	348,18	287,27	287,27	46.059
Median	383,05	309,06	309,06	49.552
Øvre kvartil	465,02	379,09	379,09	60.780
331220 Arbejde med erhvervskunder – standardprodukter				
Antal	138			
Gennemsnit	390,77	315,91	315,88	50.646
Nedre kvartil	307,74	244,27	244,27	39.164
Median	343,51	273,15	273,15	43.794
Øvre kvartil	428,61	334,43	334,43	53.619
331230 Arbejde med privatkunder – standardprodukter				
Antal	829			
Gennemsnit	327,87	254,94	253,32	40.615
Nedre kvartil	290,11	230,60	229,12	36.735
Median	320,67	251,32	250,04	40.088
Øvre kvartil	359,03	271,66	270,53	43.374
331240 Arbejde med både erhvervs- og privatkunder – standardprodukter				
Antal	49			
Gennemsnit	409,50	337,69	337,66	54.138
Nedre kvartil	313,85	260,88	260,88	41.827
Median	374,00	309,21	309,21	49.576
Øvre kvartil	477,51	390,01	390,01	62.530
331300 Regnskabsarbejde				
Antal	185			
Gennemsnit	416,42	342,77	342,67	54.940
Nedre kvartil	324,74	265,79	265,79	42.615
Median	393,45	321,86	320,93	51.455
Øvre kvartil	473,70	391,36	391,36	62.747

	Fortjeneste pr. præsteret time	Standardberegnet timefortjeneste inkl. genetillæg	Standardberegnet timefortjeneste ekskl. genetillæg	Standardberegnet månedfortjeneste ekskl. genetillæg
331400 Arbejde med statistik og matematik				
Antal	46			
Gennemsnit	434,01	343,04	343,04	55.000
Nedre kvartil	373,39	287,18	287,18	46.044
Median	414,71	318,21	318,21	51.018
Øvre kvartil	479,66	376,22	376,22	60.319
331500 Vurderings- og takseringsarbejde				
Antal	725			
Gennemsnit	469,96	391,67	390,94	62.680
Nedre kvartil	432,91	364,06	363,39	58.263
Median	460,10	381,58	380,97	61.081
Øvre kvartil	499,71	407,20	405,95	65.086
332110 Forsikringssalgsarbejde med egen kundeportefølje				
Antal	1.576			
Gennemsnit	541,35	451,38	451,37	72.369
Nedre kvartil	374,91	312,42	312,42	50.090
Median	485,82	402,64	402,64	64.555
Øvre kvartil	631,37	522,76	522,76	83.815
332120 Forsikringssalgsarbejde uden egen kundeportefølje				
Antal	532			
Gennemsnit	371,07	301,30	300,65	48.203
Nedre kvartil	290,53	229,22	228,63	36.656
Median	331,05	264,86	264,22	42.362
Øvre kvartil	419,69	328,55	328,55	52.677
332130 Forsikringsteknisk vurdering				
Antal	722			
Gennemsnit	389,88	309,05	308,96	49.536
Nedre kvartil	313,21	239,71	239,71	38.433
Median	374,30	284,72	284,72	45.650
Øvre kvartil	436,51	339,57	338,59	54.286
332200 Salgsarbejde (agenter)				
Antal	73			
Gennemsnit	504,38	413,32	413,32	66.267
Nedre kvartil	380,25	314,68	314,68	50.453
Median	480,41	397,17	397,17	63.678
Øvre kvartil	575,91	478,50	478,50	76.718

	Fortjeneste pr. præsteret time	Standardberegnet timefortjeneste inkl. genetillæg	Standardberegnet timefortjeneste ekskl. genetillæg	Standardberegnet månedfortjeneste ekskl. genetillæg
332300 Indkøbsarbejde (agenter)				
Antal	40			
Gennemsnit	433,68	362,67	362,67	58.146
Nedre kvartil	348,30	290,77	290,77	46.619
Median	414,55	340,20	340,20	54.544
Øvre kvartil	519,90	397,70	397,70	63.764
333900 Andet arbejde inden for forretningsservice				
Antal	60			
Gennemsnit	400,25	324,67	324,65	52.052
Nedre kvartil	353,67	284,51	284,51	45.615
Median	398,64	320,25	320,25	51.345
Øvre kvartil	430,65	357,87	357,87	57.378
334310 Chef- og direktionssekretærarbejde				
Antal	99			
Gennemsnit	449,60	367,27	367,27	58.884
Nedre kvartil	367,20	296,89	296,89	47.600
Median	424,64	348,53	348,53	55.880
Øvre kvartil	500,74	390,20	390,20	62.560
351100 Driftsteknikerarbejde inden for informations- og kommunikationsteknologi				
Antal	85			
Gennemsnit	459,57	371,71	360,47	57.795
Nedre kvartil	394,72	306,83	306,83	49.194
Median	455,23	372,85	365,78	58.645
Øvre kvartil	523,76	413,65	402,85	64.589
351200 Brugersupportarbejde inden for informations- og kommunikationsteknologi				
Antal	87			
Gennemsnit	386,85	317,59	317,32	50.876
Nedre kvartil	335,93	276,70	276,70	44.363
Median	391,38	319,86	317,44	50.895
Øvre kvartil	471,12	378,79	378,79	60.732
411000 Almindeligt kontorarbejde				
Antal	725			
Gennemsnit	300,20	243,97	242,41	38.865
Nedre kvartil	175,35	149,43	149,38	23.951
Median	253,59	204,80	204,48	32.784
Øvre kvartil	334,51	271,15	270,54	43.376

	Fortjeneste pr. præsteret time	Standardberegnet timefortjeneste inkl. genetillæg	Standardberegnet timefortjeneste ekskl. genetillæg	Standardberegnet månedsfortjeneste ekskl. genetillæg
412000 Almindeligt sekretærarbejde				
Antal	72			
Gennemsnit	354,53	289,72	289,49	46.414
Nedre kvartil	294,37	241,09	232,67	37.305
Median	334,31	271,90	271,90	43.593
Øvre kvartil	387,49	308,73	308,73	49.498
421400 Inkassatorarbejde og beslægtede funktioner				
Antal	36			
Gennemsnit	359,79	283,75	283,75	45.494
Nedre kvartil	308,54	243,64	243,64	39.062
Median	344,80	272,91	272,91	43.756
Øvre kvartil	385,04	288,67	288,67	46.282
422200 Informationsarbejde på kundekontaktcentre				
Antal	356			
Gennemsnit	348,20	281,27	253,01	40.565
Nedre kvartil	253,43	214,24	209,46	33.582
Median	318,65	263,95	243,18	38.989
Øvre kvartil	403,50	317,09	276,59	44.345
422600 Almindeligt receptionistarbejde, ekskl. hotelreceptionistarbejde				
Antal	25			
Gennemsnit	286,93	233,31	233,31	37.406
Nedre kvartil	248,48	204,91	204,91	32.853
Median	278,54	224,87	224,87	36.054
Øvre kvartil	297,96	244,56	244,56	39.210
422900 Andet kundeinformationsarbejde				
Antal	45			
Gennemsnit	205,70	200,48	200,01	32.067
Nedre kvartil	177,26	187,30	187,30	30.030
Median	198,08	198,05	198,05	31.753
Øvre kvartil	245,20	212,59	212,41	34.055
431100 Almindeligt regnskabs- og bogføringsarbejde				
Antal	103			
Gennemsnit	341,40	274,83	274,83	44.064
Nedre kvartil	288,33	237,77	237,77	38.121
Median	329,37	266,50	266,50	42.728
Øvre kvartil	377,31	290,89	290,89	46.639

	Fortjeneste pr. præsteret time	Standardberegnet timefortjeneste inkl. genetillæg	Standardberegnet timefortjeneste ekskl. genetillæg	Standardberegnet månedfortjeneste ekskl. genetillæg
431220 Almindeligt kontorarbejde ifm. finansielle transaktioner				
Antal	155			
Gennemsnit	354,24	295,35	295,34	47.352
Nedre kvartil	246,39	207,79	207,79	33.315
Median	314,02	256,79	256,79	41.172
Øvre kvartil	388,75	324,46	324,46	52.020
431230 Forsikringsteknisk arbejde ifm. oprettelse og vedligeholdelse af pension- og forsikringspolicer				
Antal	1.570			
Gennemsnit	350,82	280,99	280,81	45.022
Nedre kvartil	293,36	237,73	237,63	38.100
Median	337,25	268,04	267,97	42.964
Øvre kvartil	395,89	311,49	311,39	49.926
431240 Forsikringsteknisk arbejde ifm. sagbehandling af skader mv.				
Antal	1.404			
Gennemsnit	354,56	288,36	288,20	46.207
Nedre kvartil	296,24	240,21	240,16	38.504
Median	339,95	275,87	275,86	44.228
Øvre kvartil	394,85	318,89	318,85	51.120
441220 Betjentarbejde, intern postsortering og omdeling				
Antal	59			
Gennemsnit	307,87	253,70	253,70	40.676
Nedre kvartil	262,16	216,62	216,62	34.731
Median	290,35	237,91	237,91	38.144
Øvre kvartil	324,34	262,98	262,98	42.164
441500 Arbejde med arkivering og kopiering				
Antal	30			
Gennemsnit	301,07	242,59	242,59	38.895
Nedre kvartil	262,48	219,66	219,66	35.219
Median	299,26	243,38	243,38	39.020
Øvre kvartil	347,65	260,45	260,45	41.759
441600 Almindeligt kontorarbejde inden for HR				
Antal	41			
Gennemsnit	358,17	290,89	290,77	46.620
Nedre kvartil	320,41	251,12	251,12	40.262
Median	347,99	284,54	284,54	45.620
Øvre kvartil	378,76	311,29	311,29	49.909

	Fortjeneste pr. præsteret time	Standardberegnet timefortjeneste inkl. genetillæg	Standardberegnet timefortjeneste ekskl. genetillæg	Standardberegnet månedsfortjeneste ekskl. genetillæg
441900 Almindeligt kontor- og kundeservicearbejde ikke klassificeret andetsteds				
Antal	31			
Gennemsnit	288,58	239,42	239,42	38.386
Nedre kvartil	191,88	159,67	159,67	25.600
Median	269,86	232,30	232,30	37.244
Øvre kvartil	321,71	255,09	255,09	40.898
512000 Kokkearbejde (ekskl. køkkenchefarbejde)				
Antal	35			
Gennemsnit	295,15	246,09	245,51	39.362
Nedre kvartil	249,30	204,55	201,99	32.386
Median	279,27	231,01	231,01	37.038
Øvre kvartil	337,92	264,60	264,60	42.424
524900 Salgsarbejde ikke klassificeret andetsteds				
Antal	114			
Gennemsnit	211,83	178,98	178,95	28.692
Nedre kvartil	149,48	128,86	128,86	20.660
Median	159,85	137,51	137,51	22.047
Øvre kvartil	191,06	161,60	161,60	25.910
911210 Rengøring af kontorer og beboelsesområder				
Antal	46			
Gennemsnit	234,24	194,39	189,56	30.392
Nedre kvartil	224,41	183,37	182,80	29.309
Median	229,98	191,70	186,37	29.881
Øvre kvartil	237,51	197,98	191,96	30.777
941210 Medhjælp i køkken				
Antal	56			
Gennemsnit	260,50	208,78	208,56	33.438
Nedre kvartil	234,59	192,05	190,44	30.534
Median	245,89	203,30	203,30	32.596
Øvre kvartil	279,31	220,55	220,55	35.360

TABEL 5: LEDERE FORDELT EFTER ARBEJDSFUNKTION

	Fortjeneste pr. præsteret time	Standardberegnet timefortjeneste inkl. genetillæg	Standardberegnet timefortjeneste ekskl. genetillæg	Standardberegnet månedsfortjeneste ekskl. genetillæg
121100 Ledelse inden for økonomifunktioner				
Antal	49			
Gennemsnit	893,34	750,38	747,90	119.911
Nedre kvartil	696,70	576,99	565,56	90.675
Median	761,28	654,98	654,98	105.014
Øvre kvartil	1.018,94	842,94	842,94	135.149
121200 Ledelse inden for HR-funktioner				
Antal	27			
Gennemsnit	722,48	603,73	603,73	96.796
Nedre kvartil	566,25	471,94	471,94	75.666
Median	703,75	587,40	587,40	94.178
Øvre kvartil	844,90	729,74	729,74	117.000
121990 Anden ledelse inden for forretningsservice og administrative funktioner i øvrigt				
Antal	93			
Gennemsnit	606,09	498,64	498,64	79.947
Nedre kvartil	404,32	341,86	341,86	54.810
Median	536,38	429,62	429,62	68.881
Øvre kvartil	703,13	543,35	543,35	87.116
122100 Ledelse af salg og marketing				
Antal	67			
Gennemsnit	737,92	617,37	617,37	98.983
Nedre kvartil	611,29	516,87	516,87	82.870
Median	722,14	582,96	582,96	93.467
Øvre kvartil	847,62	697,05	697,05	111.758
133010 Ledelse af hovedaktiviteten inden for informations- og kommunikationsteknologi (Business to Business)				
Antal	28			
Gennemsnit	672,35	567,22	567,16	90.933
Nedre kvartil	564,95	480,53	480,53	77.043
Median	594,42	503,53	503,53	80.731
Øvre kvartil	679,16	581,55	581,55	93.240
133020 Ledelse af intern IT				
Antal	80			
Gennemsnit	666,39	547,85	547,85	87.836
Nedre kvartil	547,49	442,40	442,40	70.930
Median	614,40	497,55	497,55	79.772
Øvre kvartil	747,11	591,05	591,05	94.763

	Fortjeneste pr. præsteret time	Standardberegnet timefortjeneste inkl. genetillæg	Standardberegnet timefortjeneste ekskl. genetillæg	Standardberegnet månedfortjeneste ekskl. genetillæg
134600 Ledelse af hovedaktiviteten inden for finans-, pension- og forsikringsområdet				
Antal	163			
Gennemsnit	774,16	649,53	648,90	104.038
Nedre kvartil	570,11	475,68	475,68	76.266
Median	664,05	548,41	548,41	87.927
Øvre kvartil	844,51	689,97	689,97	110.623
212000 Arbejde med matematiske, aktuariske og statistiske metoder og teorier				
Antal	26			
Gennemsnit	844,63	707,26	707,26	113.395
Nedre kvartil	638,98	560,31	560,31	89.834
Median	873,83	730,66	730,66	117.147
Øvre kvartil	996,88	830,55	830,55	133.163
241210 Rådgivning af storkunder og private banking kunder inden for finans, pension og forsikring				
Antal	31			
Gennemsnit	591,47	470,96	470,96	75.509
Nedre kvartil	434,48	357,80	357,80	57.365
Median	551,19	458,74	458,74	73.549
Øvre kvartil	692,23	544,72	544,72	87.335
241220 Generel rådgivning af erhvervs-kunder inden for finans, pension og forsikring				
Antal	27			
Gennemsnit	865,96	713,41	713,41	114.381
Nedre kvartil	746,86	623,52	623,52	99.968
Median	880,47	731,26	731,26	117.243
Øvre kvartil	1.094,35	915,10	915,10	146.718
241230 Generel rådgivning af privatkunder inden for finans, pension og forsikring				
Antal	47			
Gennemsnit	523,68	437,84	437,80	70.192
Nedre kvartil	417,14	341,85	341,85	54.810
Median	521,28	423,34	423,34	67.874
Øvre kvartil	597,89	510,73	510,73	81.886
241310 Analytikerarbejde inden for finans, pension og forsikring				
Antal	32			
Gennemsnit	609,68	503,11	503,11	80.664
Nedre kvartil	422,29	363,42	363,42	58.267
Median	530,11	434,77	434,77	69.707
Øvre kvartil	704,42	540,15	540,15	86.602

	Fortjeneste pr. præsteret time	Standardberegnet timefortjeneste inkl. genetillæg	Standardberegnet timefortjeneste ekskl. genetillæg	Standardberegnet månedsfortjeneste ekskl. genetillæg
241320 Arbejde med udvikling og vedligeholdelse af bank-, pensions- og forsikringsprodukter				
Antal	25			
Gennemsnit	688,38	577,97	577,97	92.666
Nedre kvartil	495,90	408,50	408,50	65.494
Median	646,80	548,72	548,72	87.976
Øvre kvartil	751,22	634,38	634,38	101.711
251900 Andet arbejde med software, herunder test og kvalitetssikring				
Antal	25			
Gennemsnit	553,62	453,44	453,44	72.700
Nedre kvartil	487,45	395,27	395,27	63.373
Median	570,58	459,08	459,08	73.604
Øvre kvartil	605,20	501,49	501,49	80.404
331240 Arbejde med både erhvervs- og privatkunder – standardprodukter				
Antal	50			
Gennemsnit	473,90	384,78	384,78	61.692
Nedre kvartil	412,91	328,07	328,07	52.599
Median	438,81	353,83	353,83	56.729
Øvre kvartil	507,33	422,66	422,66	67.765
331500 Vurderings- og takseringsarbejde				
Antal	35			
Gennemsnit	583,07	494,34	494,26	79.245
Nedre kvartil	525,09	454,70	454,70	72.902
Median	571,35	478,29	478,29	76.684
Øvre kvartil	642,80	545,28	545,28	87.425
332110 Forsikringssalgssarbejde med egen kundeportefølje				
Antal	48			
Gennemsnit	691,75	582,73	582,73	93.430
Nedre kvartil	620,32	525,85	525,85	84.309
Median	700,37	581,23	581,23	93.189
Øvre kvartil	771,66	652,73	652,73	104.653
332120 Forsikringssalgssarbejde uden egen kundeportefølje				
Antal	43			
Gennemsnit	519,49	436,64	435,92	69.890
Nedre kvartil	426,96	366,91	365,11	58.538
Median	505,59	416,45	416,24	66.736
Øvre kvartil	565,60	469,88	469,88	75.336

	Fortjeneste pr. præsteret time	Standardberegnet timefortjeneste inkl. genetillæg	Standardberegnet timefortjeneste ekskl. genetillæg	Standardberegnet månedsfortjeneste ekskl. genetillæg
332130 Forsikringsteknisk vurdering				
Antal	67			
Gennemsnit	551,81	463,37	463,10	74.249
Nedre kvartil	451,45	375,64	373,24	59.841
Median	502,61	418,80	418,80	67.145
Øvre kvartil	618,02	524,42	524,42	84.080
431230 Forsikringsteknisk arbejde ifm. oprettelse og vedligeholdelse af pension- og forsikringspolicer				
Antal	59			
Gennemsnit	564,74	468,12	468,12	75.053
Nedre kvartil	469,44	389,29	389,29	62.416
Median	537,20	439,39	439,39	70.447
Øvre kvartil	613,44	497,50	497,50	79.764
431240 Forsikringsteknisk arbejde ifm. sagbehandling af skader mv.				
Antal	56			
Gennemsnit	530,94	441,25	440,63	70.646
Nedre kvartil	445,16	374,22	374,22	59.999
Median	512,71	421,23	421,23	67.536
Øvre kvartil	559,72	474,72	474,72	76.113

