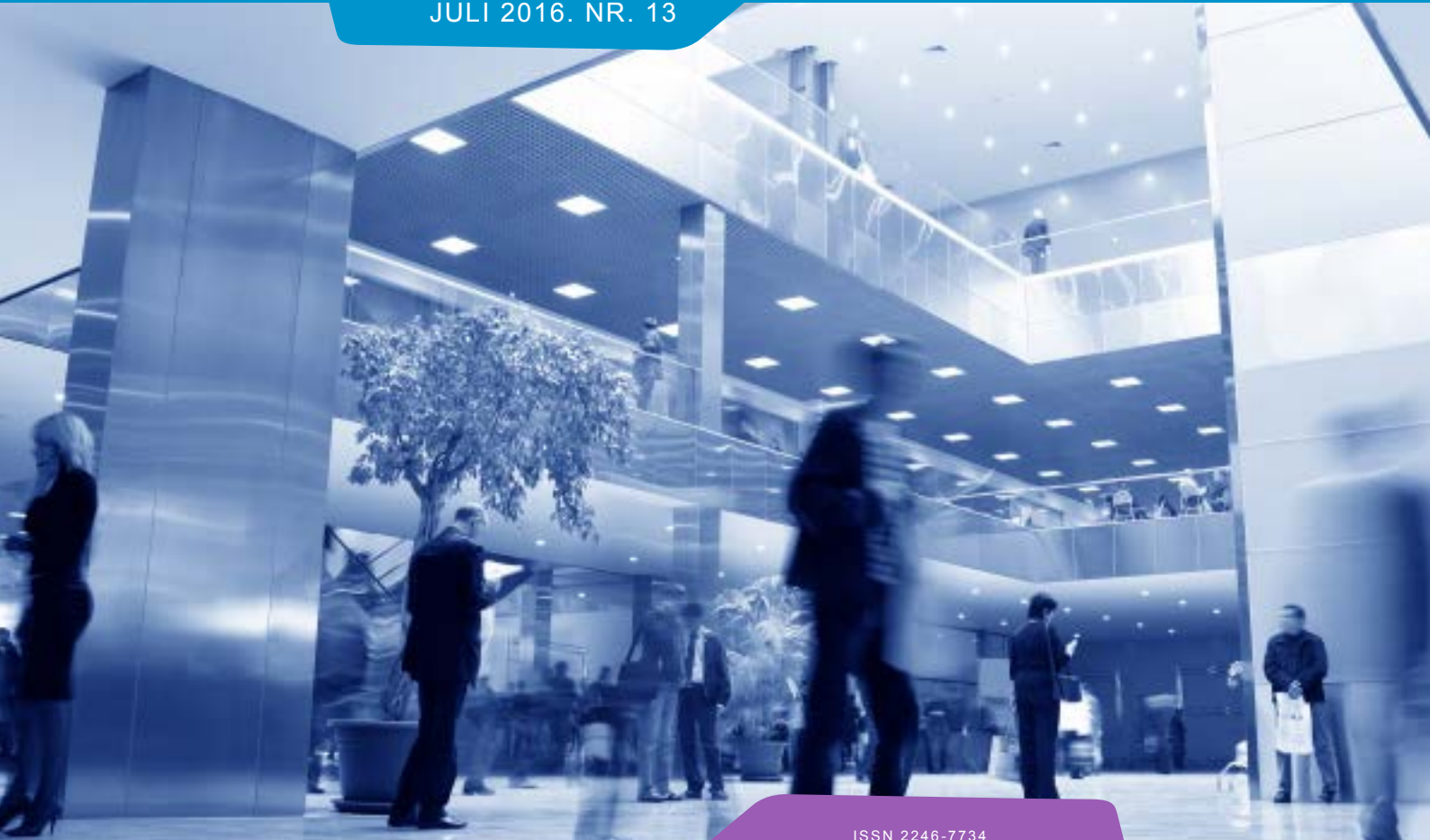


FA·FOKUS

JULI 2016. NR. 13



ISSN 2246-7734

FA Strukturstatistik 2015

Forsikring

Kolofon

Titel: FA · FOKUS

Forfatter: Økonomisk konsulent Maria Søndergaard

Layout: Grafisk designer Maja Pode Blarke

Opsætning: Jesper Stenby

Udgiver: Finanssektorens Arbejdsgiverforening

Udgivelsesdato: 13. udgave, juli 2016

HELE SEKTOREN 2015

Om Strukturstatistik 20154
Tabel 1: Lønmodtagere uden ledelsesansvar fordelt efter hovedarbejdsfunktion8
Figur 1: Lønfordeling for medarbejdere uden ledelsesansvar.9
Figur 2: Lønfordeling for Ledere9
Tabel 2: Ledere fordelt efter hovedarbejdsfunktion.10
Tabel 4: Lønmodtagere uden ledelsesansvar fordelt efter arbejdsfunktion.11
Tabel 5: Ledere fordelt efter arbejdsfunktion.21

OM STRUKTURSTATISTIK 2015

FA's Strukturstatistik har til formål at give medlemsvirksomhederne et redskab, hvormed de kan benchmarke egne lønforhold. Statistikken tegner således et øjebliksbillede af lønningerne i den finansielle sektor fordelt på medarbejdergrupper og arbejdsfunktioner.

Denne strukturstatistik omfatter som udgangspunkt samtlige forsikringsmedarbejdere i FA's medlemsvirksomheder, dog med undtagelsen af medarbejdere under 18 år, elever samt ansatte med en arbejdstid under 8 timer ugentligt. Statistikken er baseret på oplysninger for ca. 14.800 medarbejdere i kalenderåret 2015.

STRUKTURSTATISTIKKENS RESULTATER

Strukturstatistikken for forsikringssektoren viser, at der er en klar sammenhæng mellem løn- og ansvarsniveau. Lønmodtagere uden ledelsesansvar har en gennemsnitlig månedsfortjeneste på 55.932 kr. og ledere en gennemsnitlig månedsfortjeneste på 90.219 kr. Månedsfortjenesten er inkl. pension.

En stor del af medarbejdernes fortjeneste består af pensionsindbetalinger og ferie- og søgnehelligdagsbetalinger. For en forsikringsansat udgør pensionsindbetalinger 15,28 pct. af fortjenesten pr. præsteret time, mens ferie- og søgnehelligdagsbetalinger udgør 13,43 pct. af fortjenesten pr. præsteret time. På DA-området udgør pensionsbetalinger 11,62 pct., og ferie- og søgnehelligdagsbetalinger samt de nye fritvalgsbetalinger udgør 13,09 pct. af fortjenesten pr. præsteret time.

Der er en forskel på lønniveauet blandt forsikringsansatte. Lønmodtagere uden ledelsesansvar, som arbejder med rådgivning inden for specialområde som investering, valuta og formue har den højeste gennemsnitlige månedsfortjeneste på 97.037 kr. Medarbejdere med forsikringssalg-arbejde med egen kundeportefølje har ligeledes en høj fortjeneste på 74.233 kr. Arbejder man derimod med rengøring eller almindeligt kontorarbejde, så er den gennemsnitlige månedsfortjeneste lavere på hhv. 30.797 kr. og 38.833 kr. Den største medarbejdergruppe er forsikringsteknisk arbejde i forbindelse med oprettelse af policer eller sagsbehandling. Den gennemsnitlige månedsfortjeneste for denne medarbejdergruppe er 46.242 kr. inkl. pension.

Blandt lederne er der ligeledes en forskel på lønniveauet. Er man leder inden for arbejde med standardprodukter til både erhvervs- og privatkunder eller forsikringsteknisk arbejde ifm. sagsbehandling af skader mv., så er den gennemsnitlige månedsfortjeneste på hhv. 64.198 kr. og 73.122 kr. Ledere, som arbejder med ledelse inden for økonomifunktioner eller inden for virksomhedsstrategi/policy området har en højere gennemsnitlig fortjeneste på hhv. 129.927 kr. og 128.538 kr.

Der kan også være en stor spredning i månedsfortjenesten blandt lønmodtagere med samme arbejdsfunktion. Den største forskel mellem nedre og øvre kvartil ses hos lønmodtagere som rådgiver inden for specialområde som investering, valuta og formue. Den højest lønnede fjerdedel har en månedsfortjeneste på 124.520 kr. eller mere, mens den lavest lønnede fjerdedel har en månedsfortjeneste på 61.654 kr. eller mindre.

STATISTIKKENS INDHOLD

Tabel 1 og 2 indeholder en opgørelse af fortjenesten fordelt på hovedarbejdsfunktioner (første ciffer i DISCO-koden) for henholdsvis lønmodtagere uden ledelsesansvar og ledere.

Tabel 4 og 5 viser fortjeneste fordelt på arbejdsfunktioner (6-cifrede DISCO-koder) for lønmodtagere uden ledelsesansvar og ledere.

Endelig indeholder statistikken to figurer, der viser fordelingen af månedsfortjeneste for henholdsvis lønmodtagere uden ledelsesansvar og ledere.

LØNBEGREBER

Antal ansatte er antallet af medarbejdere, som har været ansat i løbet af året inden for den angivne gruppering.

Fortjeneste pr. præsteret time angiver arbejdsgiverens lønomkostninger ved at have en given lønmodtager ansat pr. time som lønmodtageren arbejder.

Fortjenesten omfatter alle lønmodtagerens indtægter i forbindelse med ansættelsesforholdet, herunder lønmodtagers og arbejdsgivers andel af eventuelle bidrag til pensionsordninger, indtægter i form af A-skattepligtige personalegoder og værdi af bruttolønsordninger.

Præsterede timer er den tid medarbejderen rent faktisk har været på arbejde. Fraværstimer i forbindelse med sygdom, ferie eller andet er fratrukket.

Standardberegnet timefortjeneste beskriver den aftalte løn mellem arbejdsgiver og arbejdstager. Lønbegrebet er uafhængig af, hvor mange dage lønmodtageren er syg eller arbejder over, hvorfor standardfortjenesten er fortjenesten fratrukket betalinger for overtid og fravær.

Standardberegnet timefortjeneste beregnes ved at sættes standardberegnet fortjeneste i forhold til **standardberegnete timer**. Standardberegnete timer er de timer, hvori den standardberegnete fortjeneste er optjent. Nogle dele af standardfortjenesten optjenes udelukkende i de timer, hvor lønmodtageren er på arbejde, mens andre lønkomponenter tillige optjenes under fravær.

eller i forbindelse med overarbejde såsom pension. Således er standardberegnete timer ikke et entydigt timebegreb.

Standardberegnet månedsfortjeneste ekskl. genetillæg er det lønbegreb, som kommer en månedsløn på lønsedlen nærmest. I månedsfortjenesten indgår personalegoder, årlige engangsbeløb, fx bonus, eget og arbejdsgiverens bidrag til pension samt ferietillægget for lønmodtagere, der optjener ret til ferie med løn. Standardberegnet månedsfortjeneste ekskl. genetillæg er beregnet på baggrund af standardberegnet timefortjeneste ekskl. genetillæg, hvor den opregnes til månedsbasis ved at multiplicere timebegreberne med 160,33 timer, svarende til en 37 timers arbejdsuge.

STATISTISKE MÅL

I strukturstatistikken anvendes de statistiske mål: gennemsnit, nedre kvartil, median og øvre kvartil.

Gennemsnittet er et vægtet gennemsnit af alle lønninger, hvor vægtene er præsterede timer.

Medianen er den ”midterste” løn i en gruppe, når lønningerne er sorteret fra den mindste til den største. Medianen er således den løn, som halvdelen af gruppen ligger på eller under.

Nedre kvartil angiver den løn, som den lavest lønnede fjerdedel af gruppen ligger på eller under. Tilsvarende angiver **øvre kvartil** den løn, som den højest lønnede fjerdedel af gruppen ligger på eller over.

Ved at opdele lønningerne på median og kvartiler er det muligt at få et indblik i lønspredningen, og samtidig undgås det, at meget høje lønninger giver anledning til en skævvridning.

Strukturstatistikken opgør ikke gennemsnit, median og kvartiler for grupper på under 25 personer og under 3 virksomheder.

SAMMENLIGNING MED ANDRE STATISTIKKER

I 2011 introducerede Danmarks Statistik nye lønbegreber. FA har valgt at anvende de nye lønbegreber så der er sammenlignelighed med strukturstatistikkerne fra Danmarks Statistik. Månedsfortjenesten i FA's strukturstatistik er opgjort eksklusiv genebetaling, hvorfor lønbegrebet ikke er direkte sammenligneligt med månedsfortjenesten i Danmarks Statistik, som er inkl. genebetaling. DA offentliggør hovedsageligt på de gamle lønbegreber.

Strukturstatistikens formål er at belyse de strukturmæssige forhold mellem arbejdsfunktioner og

i den forbindelse de lønmæssige relationer funktionerne imellem. Statistikken er ikke velegnet til at belyse lønudviklingen, eftersom lønudviklingen afspejler, foruden lønstigninger, forskydninger mellem medarbejdergrupper og til- og afgang af medarbejdere.

ÆNDRINGER I STRUKTURSTATISTIKKEN

I 2014 -2015 udgaven udgår tabel 3 midlertidigt. Tabel 3 har tidligere vist fortjenestens sammensætning, men pga. at der har været nogle problemer med at dele lønnen op på dens delelementer, så udgår tabellen midlertidigt.

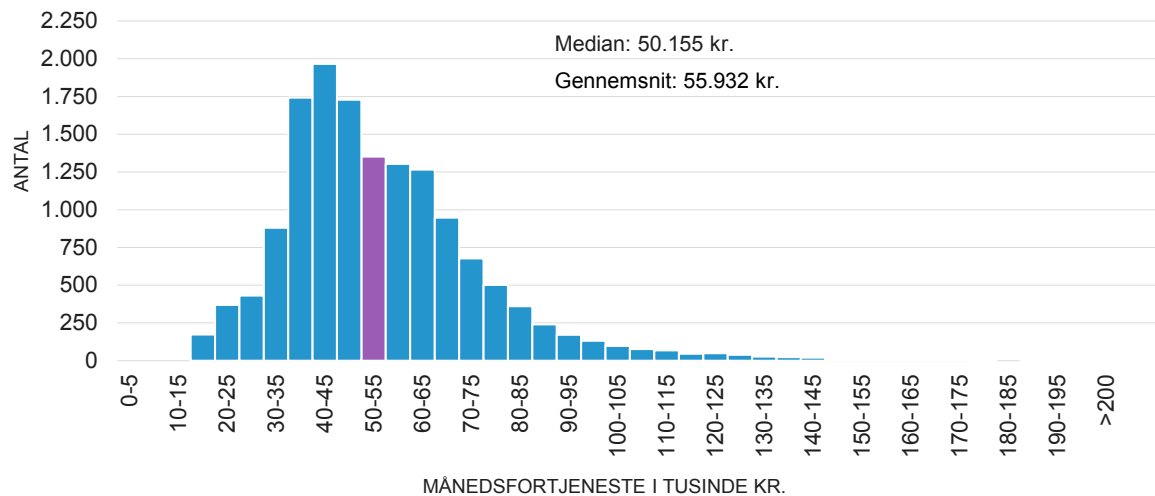
I 2011 udgaven introduceres nye lønbegreber. Danmarks Statistik er overgået til nye lønbegreber i deres lønstrukturstatistik 2011. I den forbindelse vil FA tilsvarende offentliggøre på udvalgte nye lønbegreber for 2011-tal og frem. Blandt ændringerne ved overgang til nye lønbegreber er der, at smalfortjenesten udgår og erstattes af standardberegnet timefortjeneste. Fortjeneste pr. præstet time bliver et mere centralt lønbegreb, hvor fortjenesten ekskl. genetillæg udgår. Endvidere opgøres bl.a. genetillæg forskelligt, om det er et nyt eller gammelt lønkomponent, hvor genetillæg med de nye lønbegreber er ekskl. overtidstillæg.

I 2010 udgaven benyttes ny inddeling på jobfunktioner. Fra 2010 indførte Danmarks Statistik nye jobfunktionskoder (DISCO-08) i lønstatistikken. Klassifikationen er en dansk version af ILO og EU's officielle klassifikation af arbejdsfunktioner (International Standard Classification of Occupations, ISCO-08). Selve strukturen i den nye klassifikation følger overordnet den tidligere klassifikation med 9 hovedgrupper og underopdeling på faglige områder. Der er sket betydelige ændringer i indplacering af faglige områder på hovedgrupper i forhold til den tidligere klassifikation, hvilket vanskeliggør sammenligning på såvel hovedgruppe- som jobfunktionsniveau. Medarbejdere ansat efter 1. januar 2010 er alene blevet indberettet med DISCO-08, hvorfor det ikke er muligt at udarbejde strukturstatistikken på baggrund af de historiske jobfunktionskoder.

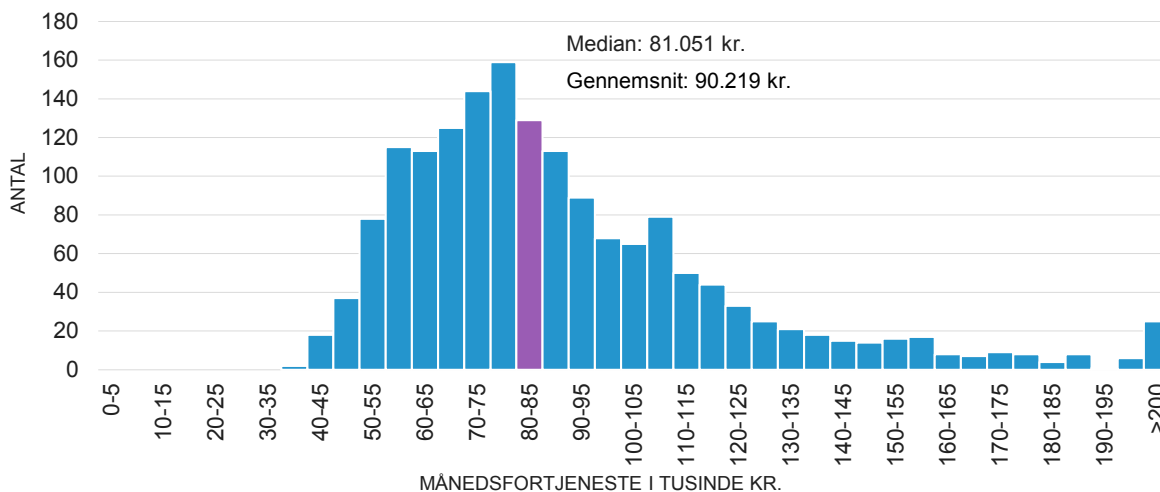
TABEL 1: LØNMODTAGERE UDEN LEDELSESANSVAR FORDELT EFTER HOVEDARBEJDSFUNKTION

	Fortjeneste pr. præsteret time	Standardberegnet timefortjeneste inkl. genetillæg	Standardberegnet timefortjeneste ekskl. genetillæg	Standardberegnet månedsfortjeneste ekskl. genetillæg
Arbejde der forudsætter viden på højeste niveau				
Antal	3.632			
Gennemsnit	493,60	402,81	402,40	64.517
Nedre kvartil	397,47	323,01	322,76	51.749
Median	473,69	385,78	385,42	61.794
Øvre kvartil	561,86	453,30	452,59	72.564
Arbejde der forudsætter viden på mellemniveau				
Antal	5.282			
Gennemsnit	458,17	375,14	374,57	60.054
Nedre kvartil	335,87	267,59	266,70	42.759
Median	421,68	341,36	341,05	54.680
Øvre kvartil	519,45	422,61	422,20	67.692
Almindeligt kontor- og kundeservicearbejde				
Antal	4.801			
Gennemsnit	346,25	280,99	279,00	44.732
Nedre kvartil	274,32	223,06	222,20	35.625
Median	329,12	263,88	261,52	41.930
Øvre kvartil	387,48	309,26	304,52	48.824
Service- og salgsarbejde				
Antal	68			
Gennemsnit	298,61	247,37	246,95	39.593
Nedre kvartil	243,79	205,65	205,65	32.972
Median	285,05	230,68	230,68	36.985
Øvre kvartil	330,51	264,88	264,88	42.468
Andet manuelt arbejde				
Antal	107			
Gennemsnit	253,89	207,36	206,39	33.090
Nedre kvartil	228,79	188,91	188,41	30.208
Median	243,70	199,94	197,90	31.729
Øvre kvartil	271,40	217,38	216,12	34.651

FIGUR 1: LØNFORDELING FOR MEDARBEJDERE UDEN LEDELSESANSVAR



FIGUR 2: LØNFORDELING FOR LEDERE



TABEL 2: LEDERE FORDELT EFTER HOVEDARBEJDSFUNKTION

	Fortjeneste pr. præsteret time	Standardberegnet timefortjeneste inkl. genetillæg	Standardberegnet timefortjeneste ekskl. genetillæg	Standardberegnet månedsfortjeneste ekskl. genetillæg
Ledelsesarbejde				
Antal	609			
Gennemsnit	771,53	644,99	644,58	103.345
Nedre kvartil	555,03	463,19	463,19	74.264
Median	682,68	568,15	568,15	91.092
Øvre kvartil	873,04	725,87	725,87	116.379
Arbejde der forudsætter viden på højeste niveau				
Antal	484			
Gennemsnit	671,56	562,50	562,40	90.169
Nedre kvartil	520,51	431,51	431,51	69.184
Median	621,43	518,60	517,86	83.029
Øvre kvartil	765,08	648,88	648,88	104.035
Arbejde der forudsætter viden på mellemniveau				
Antal	360			
Gennemsnit	581,50	482,07	481,99	77.278
Nedre kvartil	471,62	378,48	378,48	60.682
Median	562,92	462,19	462,19	74.104
Øvre kvartil	666,68	547,58	547,58	87.793
Almindeligt kontor- og kundeservicearbejde				
Antal	157			
Gennemsnit	551,71	457,86	457,47	73.347
Nedre kvartil	454,88	369,67	369,67	59.269
Median	523,04	427,51	427,51	68.543
Øvre kvartil	603,52	494,68	494,05	79.211

TABEL 4: LØNMOTTAGERE UDEN LEDELSESANSVAR FORDELT EFTER ARBEJDSFUNKTION

	Fortjeneste pr. præsteret time	Standardberegnet timefortjeneste inkl. genetillæg	Standardberegnet timefortjeneste ekskl. genetillæg	Standardberegnet månedsfortjeneste ekskl. genetillæg
212000 Arbejde med matematiske, aktuariske og statistiske metoder og teorier				
Antal	182			
Gennemsnit	582,65	480,34	480,34	77.013
Nedre kvartil	464,11	380,13	380,13	60.947
Median	556,97	463,67	463,67	74.340
Øvre kvartil	648,63	525,77	525,77	84.297
241100 Revisions- og regnskabscontrollerarbejde				
Antal	156			
Gennemsnit	509,32	416,53	416,39	66.759
Nedre kvartil	418,97	347,60	347,27	55.678
Median	490,32	404,06	404,06	64.783
Øvre kvartil	574,15	463,83	463,83	74.365
241210 Rådgivning af storkunder og private banking kunder inden for finans, pension og forsikring				
Antal	113			
Gennemsnit	491,18	413,45	413,27	66.260
Nedre kvartil	368,50	313,57	310,24	49.741
Median	432,39	362,99	362,99	58.198
Øvre kvartil	538,14	455,96	455,96	73.104
241220 Generel rådgivning af erhvervs kunder inden for finans, pension og forsikring				
Antal	246			
Gennemsnit	476,49	393,80	393,80	63.137
Nedre kvartil	339,74	284,90	284,90	45.678
Median	443,44	363,65	363,65	58.305
Øvre kvartil	566,05	458,12	458,12	73.451
241230 Generel rådgivning af privatkunder inden for finans, pension og forsikring				
Antal	421			
Gennemsnit	434,38	353,64	353,61	56.694
Nedre kvartil	328,47	272,44	272,44	43.680
Median	399,59	315,54	315,54	50.591
Øvre kvartil	504,15	407,24	407,24	65.292

	Fortjeneste pr. præsteret time	Standardberegnet timefortjeneste inkl. genetillæg	Standardberegnet timefortjeneste ekskl. genetillæg	Standardberegnet månedsfortjeneste ekskl. genetillæg
241240 Rådgivning inden for specialområde som investering, valuta og formue				
Antal	30			
Gennemsnit	723,03	605,23	605,23	97.037
Nedre kvartil	460,10	384,54	384,54	61.654
Median	629,45	515,65	515,65	82.674
Øvre kvartil	904,58	776,65	776,65	124.520
241310 Analytikerarbejde inden for finans, pension og forsikring				
Antal	250			
Gennemsnit	526,08	432,49	432,49	69.342
Nedre kvartil	403,90	339,09	339,09	54.366
Median	496,31	404,46	404,46	64.848
Øvre kvartil	603,04	495,61	495,61	79.461
241320 Arbejde med udvikling og vedligeholdelse af bank-, pensions- og forsikringsprodukter				
Antal	224			
Gennemsnit	457,02	372,36	372,36	59.700
Nedre kvartil	380,48	301,21	301,21	48.293
Median	444,16	366,47	366,47	58.757
Øvre kvartil	516,93	417,20	417,20	66.890
242100 Analytikerarbejde inden for ledelse og virksomhedsorganisation				
Antal	45			
Gennemsnit	531,72	437,66	437,66	70.170
Nedre kvartil	444,75	364,59	364,59	58.455
Median	499,51	418,65	418,65	67.122
Øvre kvartil	596,38	477,91	477,91	76.624
242200 Arbejde med virksomhedsstrategi/policy				
Antal	57			
Gennemsnit	525,35	433,71	433,71	69.536
Nedre kvartil	434,84	356,38	356,38	57.138
Median	508,09	404,53	404,53	64.859
Øvre kvartil	575,73	471,60	471,60	75.612
242300 Arbejde med analyse og rådgivning inden for HR				
Antal	70			
Gennemsnit	487,59	408,87	408,87	65.553
Nedre kvartil	406,93	347,55	347,55	55.723
Median	471,80	393,46	393,46	63.084
Øvre kvartil	557,82	462,25	462,25	74.113

	Fortjeneste pr. præsteret time	Standardberegnet timefortjeneste inkl. genetillæg	Standardberegnet timefortjeneste ekskl. genetillæg	Standardberegnet månedsfortjeneste ekskl. genetillæg
242400 Arbejde med personaleudvikling og -opklæring				
Antal	38			
Gennemsnit	508,24	412,72	412,72	66.172
Nedre kvartil	426,38	331,43	331,43	53.138
Median	488,08	407,91	407,91	65.400
Øvre kvartil	567,60	454,84	454,84	72.925
243100 Arbejde inden for reklame og marketing				
Antal	141			
Gennemsnit	438,49	363,06	363,06	58.209
Nedre kvartil	361,17	302,11	302,11	48.437
Median	414,53	348,39	348,39	55.858
Øvre kvartil	510,90	412,14	412,14	66.079
251110 Arbejde med overordnet IT-arkitektur				
Antal	64			
Gennemsnit	569,38	462,95	461,83	74.045
Nedre kvartil	501,94	399,57	399,57	64.064
Median	567,31	446,79	446,79	71.633
Øvre kvartil	622,84	500,83	498,27	79.887
251120 Design af IT-systemer og analyse af forretningsprocesser				
Antal	190			
Gennemsnit	496,32	400,88	400,16	64.158
Nedre kvartil	423,01	346,01	345,91	55.460
Median	494,45	392,35	392,25	62.890
Øvre kvartil	576,89	455,85	455,85	73.086
251210 IT-projektstyring				
Antal	190			
Gennemsnit	517,99	422,85	421,35	67.554
Nedre kvartil	439,62	367,15	360,75	57.839
Median	504,37	407,55	406,59	65.189
Øvre kvartil	571,08	469,16	469,16	75.221
251220 Rådgivning og programmering inden for softwareudvikling				
Antal	452			
Gennemsnit	502,84	410,91	409,86	65.714
Nedre kvartil	437,82	363,84	363,84	58.334
Median	500,39	411,63	409,82	65.706
Øvre kvartil	557,52	453,00	451,59	72.403

	Fortjeneste pr. præsteret time	Standardberegnet timefortjeneste inkl. genetillæg	Standardberegnet timefortjeneste ekskl. genetillæg	Standardberegnet månedfortjeneste ekskl. genetillæg
251300 Web- og multimedieudvikling				
Antal	33			
Gennemsnit	444,64	352,62	352,34	56.491
Nedre kvartil	386,64	296,75	296,75	47.579
Median	417,10	327,10	327,10	52.444
Øvre kvartil	487,14	378,17	378,17	60.632
251400 Vedligeholdelse og dokumentation af software				
Antal	216			
Gennemsnit	497,53	390,81	390,80	62.657
Nedre kvartil	428,20	343,47	343,47	55.068
Median	484,15	383,52	383,52	61.489
Øvre kvartil	545,83	422,82	422,82	67.790
251900 Andet arbejde med software, herunder test og kvalitetssikring				
Antal	179			
Gennemsnit	475,83	374,55	374,53	60.048
Nedre kvartil	393,08	310,36	310,36	49.760
Median	461,13	363,25	363,25	58.240
Øvre kvartil	548,88	422,91	422,75	67.780
252100 Design og administration af databaser				
Antal	33			
Gennemsnit	578,33	481,30	476,94	76.468
Nedre kvartil	474,00	391,79	391,79	62.815
Median	584,17	473,50	473,50	75.917
Øvre kvartil	661,98	550,33	529,99	84.973
252200 Systemadministration				
Antal	85			
Gennemsnit	478,40	389,13	385,92	61.875
Nedre kvartil	413,33	339,36	339,36	54.409
Median	469,47	377,49	376,02	60.288
Øvre kvartil	536,95	432,30	427,28	68.506
252900 Andet arbejde med databaser og netværk				
Antal	59			
Gennemsnit	428,73	344,22	344,06	55.163
Nedre kvartil	366,56	297,36	297,36	47.676
Median	396,64	309,66	309,66	49.648
Øvre kvartil	453,15	338,41	338,41	54.257

	Fortjeneste pr. præsteret time	Standardberegnet timefortjeneste inkl. genetillæg	Standardberegnet timefortjeneste ekskl. genetillæg	Standardberegnet månedsfortjeneste ekskl. genetillæg
261110 Advokatarbejde				
Antal	41			
Gennemsnit	532,47	432,64	432,64	69.365
Nedre kvartil	470,09	392,18	392,18	62.879
Median	518,06	426,16	426,16	68.326
Øvre kvartil	559,37	461,50	461,50	73.992
261900 Andet juridisk arbejde				
Antal	93			
Gennemsnit	508,49	419,74	419,74	67.297
Nedre kvartil	415,42	355,17	355,17	56.944
Median	490,19	405,19	405,19	64.964
Øvre kvartil	577,96	475,24	475,24	76.196
263100 Arbejde inden for samfundsøkonomi				
Antal	31			
Gennemsnit	481,43	390,81	390,81	62.659
Nedre kvartil	402,60	331,88	331,88	53.211
Median	487,15	385,66	385,66	61.833
Øvre kvartil	537,77	427,43	427,43	68.530
264200 Journalistisk arbejde				
Antal	50			
Gennemsnit	420,49	342,17	342,17	54.860
Nedre kvartil	353,32	293,50	293,50	47.057
Median	392,45	322,23	322,23	51.663
Øvre kvartil	486,56	399,86	399,86	64.110
331220 Arbejde med erhvervskunder – standardprodukter				
Antal	148			
Gennemsnit	393,60	321,24	321,23	51.503
Nedre kvartil	308,25	254,51	254,51	40.806
Median	348,88	277,43	277,43	44.481
Øvre kvartil	440,52	350,46	350,46	56.190
331230 Arbejde med privatkunder – standardprodukter				
Antal	789			
Gennemsnit	347,07	265,92	264,65	42.431
Nedre kvartil	302,87	240,52	239,20	38.351
Median	331,89	259,82	258,91	41.511
Øvre kvartil	376,43	282,79	281,48	45.129

	Fortjeneste pr. præsteret time	Standardberegnet timefortjeneste inkl. genetillæg	Standardberegnet timefortjeneste ekskl. genetillæg	Standardberegnet månedsfortjeneste ekskl. genetillæg
331240 Arbejde med både erhvervs- og privatkunder – standardprodukter				
Antal	48			
Gennemsnit	430,04	354,48	354,09	56.772
Nedre kvartil	349,82	282,78	281,13	45.073
Median	406,84	332,85	332,85	53.366
Øvre kvartil	502,74	394,55	394,55	63.259
331300 Regnskabsarbejde				
Antal	176			
Gennemsnit	425,80	353,05	353,05	56.605
Nedre kvartil	335,25	274,20	274,20	43.963
Median	421,33	348,16	348,16	55.820
Øvre kvartil	497,75	414,51	414,51	66.458
331400 Arbejde med statistik og matematik				
Antal	46			
Gennemsnit	437,83	346,59	346,59	55.569
Nedre kvartil	353,86	288,15	288,15	46.199
Median	407,37	322,48	322,48	51.704
Øvre kvartil	477,98	364,61	364,61	58.458
331500 Vurderings- og takseringsarbejde				
Antal	706			
Gennemsnit	472,16	394,74	394,01	63.171
Nedre kvartil	436,92	369,04	368,58	59.094
Median	463,04	387,30	386,32	61.939
Øvre kvartil	501,11	414,38	413,08	66.229
332110 Forsikringsalgsarbejde med egen kundeportefølje				
Antal	1.555			
Gennemsnit	555,07	463,03	463,00	74.233
Nedre kvartil	391,49	329,12	329,12	52.768
Median	502,70	414,34	414,34	66.431
Øvre kvartil	658,55	542,27	542,27	86.942
332120 Forsikringsalgsarbejde uden egen kundeportefølje				
Antal	542			
Gennemsnit	379,78	307,94	307,33	49.274
Nedre kvartil	295,53	235,56	234,48	37.594
Median	343,47	270,45	269,52	43.213
Øvre kvartil	422,94	330,54	329,13	52.770

	Fortjeneste pr. præsteret time	Standardberegnet timefortjeneste inkl. genetillæg	Standardberegnet timefortjeneste ekskl. genetillæg	Standardberegnet månedsfortjeneste ekskl. genetillæg
332130 Forsikringsteknisk vurdering				
Antal	750			
Gennemsnit	400,15	318,06	317,95	50.977
Nedre kvartil	325,06	246,88	246,66	39.547
Median	381,43	291,38	291,38	46.717
Øvre kvartil	456,03	354,24	354,24	56.796
332200 Salgsarbejde (agenter)				
Antal	86			
Gennemsnit	505,42	411,59	411,59	65.990
Nedre kvartil	388,89	297,89	297,89	47.760
Median	484,65	383,51	383,51	61.488
Øvre kvartil	597,19	480,40	480,40	77.023
332300 Indkøbsarbejde (agenter)				
Antal	59			
Gennemsnit	471,08	393,66	393,66	63.116
Nedre kvartil	392,54	317,28	317,28	50.870
Median	436,41	369,15	369,15	59.186
Øvre kvartil	520,30	427,00	427,00	68.462
333900 Andet arbejde inden for forretningsservice				
Antal	64			
Gennemsnit	411,53	331,99	331,99	53.228
Nedre kvartil	354,91	290,35	290,35	46.552
Median	396,06	323,89	323,89	51.929
Øvre kvartil	446,20	367,45	367,45	58.914
334310 Chef- og direktionssekretærarbejde				
Antal	110			
Gennemsnit	436,45	363,66	363,66	58.305
Nedre kvartil	362,41	303,42	303,42	48.648
Median	418,98	354,42	354,42	56.824
Øvre kvartil	492,22	400,53	400,53	64.218
351100 Driftsteknikerarbejde inden for informations- og kommunikationsteknologi				
Antal	89			
Gennemsnit	486,37	393,46	382,00	61.246
Nedre kvartil	399,91	313,12	311,88	50.003
Median	493,01	386,55	382,56	61.336
Øvre kvartil	540,42	441,88	441,22	70.741

	Fortjeneste pr. præsteret time	Standardberegnet timefortjeneste inkl. genetillæg	Standardberegnet timefortjeneste ekskl. genetillæg	Standardberegnet månedsfortjeneste ekskl. genetillæg
351200 Brugerstøtjob inden for informations- og kommunikationsteknologi				
Antal	94			
Gennemsnit	397,67	323,82	323,06	51.796
Nedre kvartil	323,62	269,41	269,20	43.161
Median	392,22	313,06	313,06	50.194
Øvre kvartil	475,58	383,13	383,13	61.427
411000 Almindeligt kontorarbejde				
Antal	857			
Gennemsnit	297,86	243,74	242,21	38.833
Nedre kvartil	173,59	148,45	148,45	23.802
Median	247,11	202,39	201,92	32.374
Øvre kvartil	325,33	264,09	260,18	41.714
412000 Almindeligt sekretærarbejde				
Antal	68			
Gennemsnit	351,67	286,32	285,91	45.840
Nedre kvartil	290,79	238,68	238,68	38.267
Median	338,52	282,97	279,84	44.866
Øvre kvartil	393,35	320,15	320,15	51.329
421400 Inkassatorarbejde og beslægtede funktioner				
Antal	34			
Gennemsnit	367,70	291,53	291,53	46.741
Nedre kvartil	308,23	237,78	237,78	38.123
Median	355,45	278,73	278,73	44.689
Øvre kvartil	393,12	305,72	305,72	49.017
422200 Informationsarbejde på kundekontaktcentre				
Antal	348			
Gennemsnit	354,76	286,08	260,32	41.737
Nedre kvartil	249,42	212,34	208,72	33.463
Median	326,52	267,74	249,22	39.958
Øvre kvartil	404,11	324,37	280,41	44.958
422900 Andet kundeinformationsarbejde				
Antal	41			
Gennemsnit	286,25	240,96	239,90	38.463
Nedre kvartil	244,67	212,99	212,99	34.149
Median	270,27	226,00	224,35	35.970
Øvre kvartil	318,70	249,87	249,87	40.062

	Fortjeneste pr. præsteret time	Standardberegnet timefortjeneste inkl. genetillæg	Standardberegnet timefortjeneste ekskl. genetillæg	Standardberegnet månedfortjeneste ekskl. genetillæg
431100 Almindeligt regnskabs- og bogføringsarbejde				
Antal	98			
Gennemsnit	347,65	283,80	283,80	45.502
Nedre kvartil	298,46	239,99	239,99	38.477
Median	336,51	274,22	274,22	43.965
Øvre kvartil	370,75	302,37	302,37	48.479
431220 Almindeligt kontorarbejde ifm. finansielle transaktioner				
Antal	148			
Gennemsnit	356,35	296,93	296,28	47.503
Nedre kvartil	247,01	205,12	204,50	32.787
Median	320,82	255,72	254,80	40.852
Øvre kvartil	395,08	328,67	323,75	51.907
431230 Forsikringsteknisk arbejde ifm. oprettelse og vedligeholdelse af pension- og forsikringspolicer				
Antal	1.567			
Gennemsnit	353,17	282,08	282,02	45.216
Nedre kvartil	295,72	238,16	237,96	38.152
Median	339,13	269,22	268,76	43.090
Øvre kvartil	396,43	306,59	306,59	49.156
431240 Forsikringsteknisk arbejde ifm. sagbehandling af skader mv.				
Antal	1.462			
Gennemsnit	360,33	295,61	295,33	47.350
Nedre kvartil	298,19	243,37	243,37	39.020
Median	345,74	282,16	281,85	45.189
Øvre kvartil	402,49	328,63	328,46	52.663
441220 Betjentarbejde, intern postsortering og omdeling				
Antal	61			
Gennemsnit	305,90	250,15	250,15	40.107
Nedre kvartil	262,41	217,86	217,86	34.930
Median	292,23	239,11	239,11	38.336
Øvre kvartil	338,29	268,91	268,91	43.115
441500 Arbejde med arkivering og kopiering				
Antal	28			
Gennemsnit	313,22	250,66	250,66	40.188
Nedre kvartil	271,01	224,28	224,28	35.959
Median	302,96	248,25	248,25	39.801
Øvre kvartil	365,60	259,04	259,04	41.532

	Fortjeneste pr. præsteret time	Standardberegnet timefortjeneste inkl. genetillæg	Standardberegnet timefortjeneste ekskl. genetillæg	Standardberegnet månedsfortjeneste ekskl. genetillæg
441600 Almindeligt kontorarbejde inden for HR				
Antal	46			
Gennemsnit	374,34	307,17	307,17	49.248
Nedre kvartil	324,89	265,03	265,03	42.492
Median	357,01	294,50	294,50	47.217
Øvre kvartil	402,18	314,77	314,77	50.467
441900 Almindeligt kontor- og kundeservicearbejde ikke klassificeret andetsteds				
Antal	29			
Gennemsnit	292,92	238,58	238,58	38.251
Nedre kvartil	266,27	226,19	226,19	36.265
Median	285,72	236,68	236,68	37.947
Øvre kvartil	343,19	263,17	263,17	42.194
512000 Kokkearbejde (ekskl. køkkenchefarbejde)				
Antal	35			
Gennemsnit	299,31	250,26	249,82	40.054
Nedre kvartil	257,74	215,70	214,74	34.429
Median	285,05	239,64	239,64	38.421
Øvre kvartil	329,98	266,35	266,35	42.704
911210 Rengøring af kontorer og beboelsesområder				
Antal	44			
Gennemsnit	238,81	194,29	192,09	30.797
Nedre kvartil	222,30	184,40	183,48	29.417
Median	232,35	194,71	189,37	30.361
Øvre kvartil	248,35	201,21	197,80	31.713
941210 Medhjælp i køkken				
Antal	51			
Gennemsnit	261,25	213,33	213,19	34.181
Nedre kvartil	235,90	194,32	192,51	30.866
Median	250,72	202,63	202,63	32.488
Øvre kvartil	279,36	225,83	225,83	36.207

TABEL 5: LEDERE FORDELT EFTER ARBEJDSFUNKTION

	Fortjeneste pr. præsteret time	Standardberegnet timefortjeneste inkl. genetillæg	Standardberegnet timefortjeneste ekskl. genetillæg	Standardberegnet månedsfortjeneste ekskl. genetillæg
121100 Ledelse inden for økonomifunktioner				
Antal	45			
Gennemsnit	959,08	812,08	810,37	129.927
Nedre kvartil	700,36	586,58	586,58	94.047
Median	824,41	677,41	677,41	108.609
Øvre kvartil	1.063,00	893,37	893,37	143.235
121200 Ledelse inden for HR-funktioner				
Antal	30			
Gennemsnit	767,57	633,23	630,90	101.151
Nedre kvartil	549,16	457,86	457,86	73.409
Median	688,50	560,40	560,40	89.849
Øvre kvartil	830,21	713,66	713,66	114.421
121310 Ledelse inden virksomhedsstrategi/policy området				
Antal	31			
Gennemsnit	942,54	801,71	801,71	128.538
Nedre kvartil	740,81	620,86	620,86	99.543
Median	812,61	697,00	697,00	111.750
Øvre kvartil	1.119,67	968,90	968,90	155.344
121990 Anden ledelse inden for forretningsservice og administrative funktioner i øvrigt				
Antal	97			
Gennemsnit	628,83	522,46	522,40	83.756
Nedre kvartil	433,42	367,22	367,22	58.877
Median	537,63	445,89	445,89	71.489
Øvre kvartil	689,91	551,60	551,60	88.437
122100 Ledelse af salg og marketing				
Antal	90			
Gennemsnit	749,63	626,51	626,51	100.449
Nedre kvartil	599,15	490,53	490,53	78.646
Median	701,70	579,55	579,55	92.919
Øvre kvartil	834,47	715,75	715,75	114.756
122300 Ledelse af kommerciel forskning og udvikling				
Antal	27			
Gennemsnit	796,94	658,27	658,27	105.540
Nedre kvartil	527,30	439,82	439,82	70.516
Median	731,10	588,82	588,82	94.405
Øvre kvartil	1.053,95	851,70	851,70	136.554

	Fortjeneste pr. præsteret time	Standardberegnet timefortjeneste inkl. genetillæg	Standardberegnet timefortjeneste ekskl. genetillæg	Standardberegnet månedsfortjeneste ekskl. genetillæg
133010 Ledelse af hovedaktiviteten inden for informations- og kommunikationsteknologi (Business to Business)				
Antal	30			
Gennemsnit	691,62	577,27	577,27	92.553
Nedre kvartil	565,30	473,65	473,65	75.940
Median	616,26	512,99	512,99	82.248
Øvre kvartil	704,96	587,28	587,28	94.159
133020 Ledelse af intern IT				
Antal	77			
Gennemsnit	689,59	567,78	567,78	91.032
Nedre kvartil	545,07	445,52	445,52	71.430
Median	617,01	527,47	527,47	84.570
Øvre kvartil	786,26	633,99	633,99	101.648
134600 Ledelse af hovedaktiviteten inden for finans-, pension- og forsikringsområdet				
Antal	159			
Gennemsnit	828,73	694,52	693,83	111.242
Nedre kvartil	596,07	505,30	505,30	81.014
Median	773,14	630,26	630,26	101.050
Øvre kvartil	929,58	775,07	775,07	124.267
212000 Arbejde med matematiske, aktuariske og statistiske metoder og teorier				
Antal	31			
Gennemsnit	903,50	765,30	765,30	122.700
Nedre kvartil	696,67	584,91	584,91	93.778
Median	879,90	749,91	749,91	120.233
Øvre kvartil	1.041,22	874,16	874,16	140.155
241210 Rådgivning af storkunder og private banking kunder inden for finans, pension og forsikring				
Antal	64			
Gennemsnit	600,27	496,07	496,07	79.535
Nedre kvartil	429,18	355,30	355,30	56.965
Median	577,79	490,25	490,25	78.602
Øvre kvartil	712,34	581,56	581,56	93.241
241220 Generel rådgivning af erhvervs kunder inden for finans, pension og forsikring				
Antal	34			
Gennemsnit	841,76	705,41	705,41	113.099
Nedre kvartil	634,12	538,88	538,88	86.399
Median	777,54	664,04	664,04	106.466
Øvre kvartil	1.162,28	968,12	968,12	155.219

	Fortjeneste pr. præsteret time	Standardberegnet timefortjeneste inkl. genetillæg	Standardberegnet timefortjeneste ekskl. genetillæg	Standardberegnet månedsfortjeneste ekskl. genetillæg
241230 Generel rådgivning af privatkunder inden for finans, pension og forsikring				
Antal	32			
Gennemsnit	568,08	473,80	473,80	75.964
Nedre kvartil	483,87	391,20	391,20	62.720
Median	571,51	483,30	483,30	77.488
Øvre kvartil	619,94	521,86	521,86	83.670
241310 Analytikerarbejde inden for finans, pension og forsikring				
Antal	43			
Gennemsnit	669,26	564,42	564,42	90.493
Nedre kvartil	485,86	404,52	404,52	64.857
Median	576,65	492,45	492,45	78.954
Øvre kvartil	824,31	698,11	698,11	111.927
241320 Arbejde med udvikling og vedligeholdelse af bank-, pensions- og forsikringsprodukter				
Antal	30			
Gennemsnit	693,35	584,83	584,83	93.765
Nedre kvartil	574,36	462,80	462,80	74.201
Median	681,92	553,56	553,56	88.753
Øvre kvartil	771,81	650,37	650,37	104.274
251120 Design af IT-systemer og analyse af forretningsprocesser				
Antal	29			
Gennemsnit	673,14	563,90	563,89	90.409
Nedre kvartil	551,78	439,00	439,00	70.384
Median	642,43	545,27	545,27	87.424
Øvre kvartil	724,98	606,25	606,25	97.199
251210 IT-projektstyring				
Antal	25			
Gennemsnit	568,81	481,27	481,27	77.162
Nedre kvartil	505,31	442,73	442,73	70.983
Median	556,91	468,69	468,69	75.144
Øvre kvartil	642,82	525,41	525,41	84.239
251900 Andet arbejde med software, herunder test og kvalitetssikring				
Antal	25			
Gennemsnit	561,06	462,60	462,60	74.169
Nedre kvartil	515,96	427,17	427,17	68.488
Median	579,91	480,65	480,65	77.063
Øvre kvartil	606,51	503,83	503,83	80.779

	Fortjeneste pr. præsteret time	Standardberegnet timefortjeneste inkl. genetillæg	Standardberegnet timefortjeneste ekskl. genetillæg	Standardberegnet månedsfortjeneste ekskl. genetillæg
331220 Arbejde med erhvervskunder – standardprodukter				
Antal	25			
Gennemsnit	549,93	455,37	455,25	72.991
Nedre kvartil	438,83	367,87	366,00	58.681
Median	583,41	488,11	488,11	78.259
Øvre kvartil	633,14	535,01	535,01	85.778
331240 Arbejde med både erhvervs- og privatkunder – standardprodukter				
Antal	47			
Gennemsnit	496,84	400,41	400,41	64.198
Nedre kvartil	422,00	340,19	340,19	54.542
Median	460,84	362,02	362,02	58.042
Øvre kvartil	546,89	443,18	443,18	71.056
331500 Vurderings- og takseringsarbejde				
Antal	36			
Gennemsnit	606,07	507,87	507,87	81.427
Nedre kvartil	555,72	460,29	460,29	73.799
Median	582,92	494,56	494,56	79.292
Øvre kvartil	676,66	543,55	543,55	87.148
332110 Forsikringssalgsarbejde med egen kundeportefølje				
Antal	50			
Gennemsnit	686,79	579,59	579,59	92.925
Nedre kvartil	578,45	496,56	496,56	79.614
Median	662,48	556,85	556,85	89.279
Øvre kvartil	786,89	649,39	649,39	104.117
332120 Forsikringssalgsarbejde uden egen kundeportefølje				
Antal	44			
Gennemsnit	549,83	465,25	465,05	74.561
Nedre kvartil	443,39	379,88	379,88	60.906
Median	530,49	457,18	457,18	73.300
Øvre kvartil	620,42	500,15	500,15	80.188
332130 Forsikringsteknisk vurdering				
Antal	67			
Gennemsnit	574,55	478,63	478,38	76.699
Nedre kvartil	453,12	373,56	373,56	59.894
Median	533,58	425,34	419,92	67.326
Øvre kvartil	651,82	541,89	541,89	86.881

	Fortjeneste pr. præsteret time	Standardberegnet timefortjeneste inkl. genetillæg	Standardberegnet timefortjeneste ekskl. genetillæg	Standardberegnet månedsfortjeneste ekskl. genetillæg
431230 Forsikringsteknisk arbejde ifm. oprettelse og vedligeholdelse af pension- og forsikringspolicer				
Antal	58			
Gennemsnit	570,79	474,44	474,44	76.067
Nedre kvartil	470,26	391,90	391,90	62.833
Median	546,61	443,04	443,04	71.032
Øvre kvartil	632,75	530,08	530,08	84.988
431240 Forsikringsteknisk arbejde ifm. sagbehandling af skader mv.				
Antal	58			
Gennemsnit	541,35	457,10	456,07	73.122
Nedre kvartil	433,48	366,90	366,90	58.826
Median	524,26	453,44	442,94	71.016
Øvre kvartil	588,99	489,28	485,22	77.796

