



# FA-MEDLEMSBAROMETER

## Banker, sparekasser og realkreditinstitutter

**April 2021**

### Om undersøgelsen:

- FA-medlemsbarometer bestod i april af 13 spørgsmål, der blev sendt til de personaleansvarlige i FA's medlemsvirksomheder.
- I alt har 65 virksomheder besvaret undersøgelsen. Det svarer til en svarprocent på 68 pct. Besvarelserne dækker 69 pct. af de beskæftigede i FA's medlemsvirksomheder.
- Besvarelserne er sket i perioden 7. april-20.april. I resultaterne er kun medtaget svar fra virksomheder, der har besvaret alle spørgsmål.

A woman in a white sweater is pointing at a whiteboard in a meeting room. In the background, a man in a blue shirt and a woman in a white shirt are looking towards the whiteboard. The room has large windows and modern lighting.

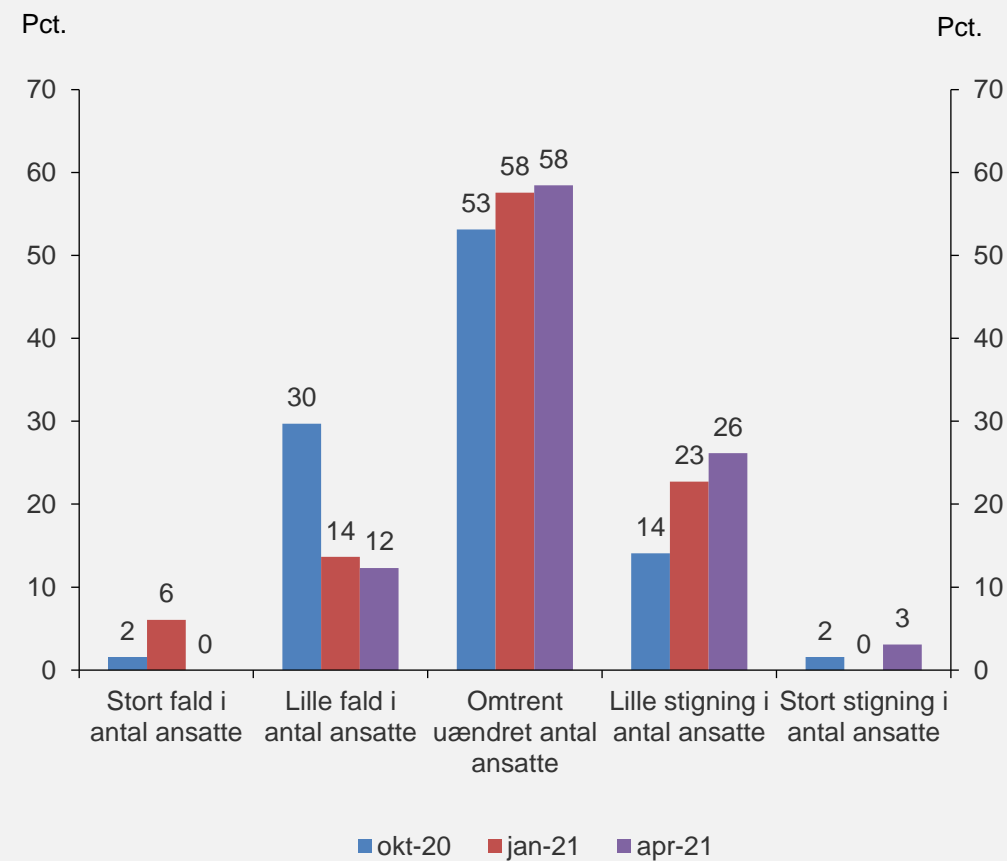
# Beskæftigelse, rekruttering og fastholdelse

---

## Forventning til antallet af ansatte de kommende tre måneder

- Knap 6 ud af 10 virksomheder forventer et *omtrent uændret antal ansatte* de kommende tre måneder.
- Knap 3 ud af 10 virksomheder forventer enten en *lille* eller en *stor stigning* i antallet af ansatte.
- Det er i særlig høj grad de større virksomheder, der forventer et *lille fald* i antallet af ansatte. Opgjort på ansatte omfatter besvarelserne cirka 45 pct. af de ansatte.
- Samlet set er der en tendens til, at virksomhedernes forventninger til beskæftigelsen er lidt mere positive sammenlignet med målingerne i oktober 2020 og januar 2021. Det skyldes, at lidt færre virksomheder forventer et fald i beskæftigelsen og lidt flere forventer en lille stigning i beskæftigelsen. Opgjort på ansatte er der imidlertid fortsat flere, som forventer et fald end en stigning i beskæftigelsen.

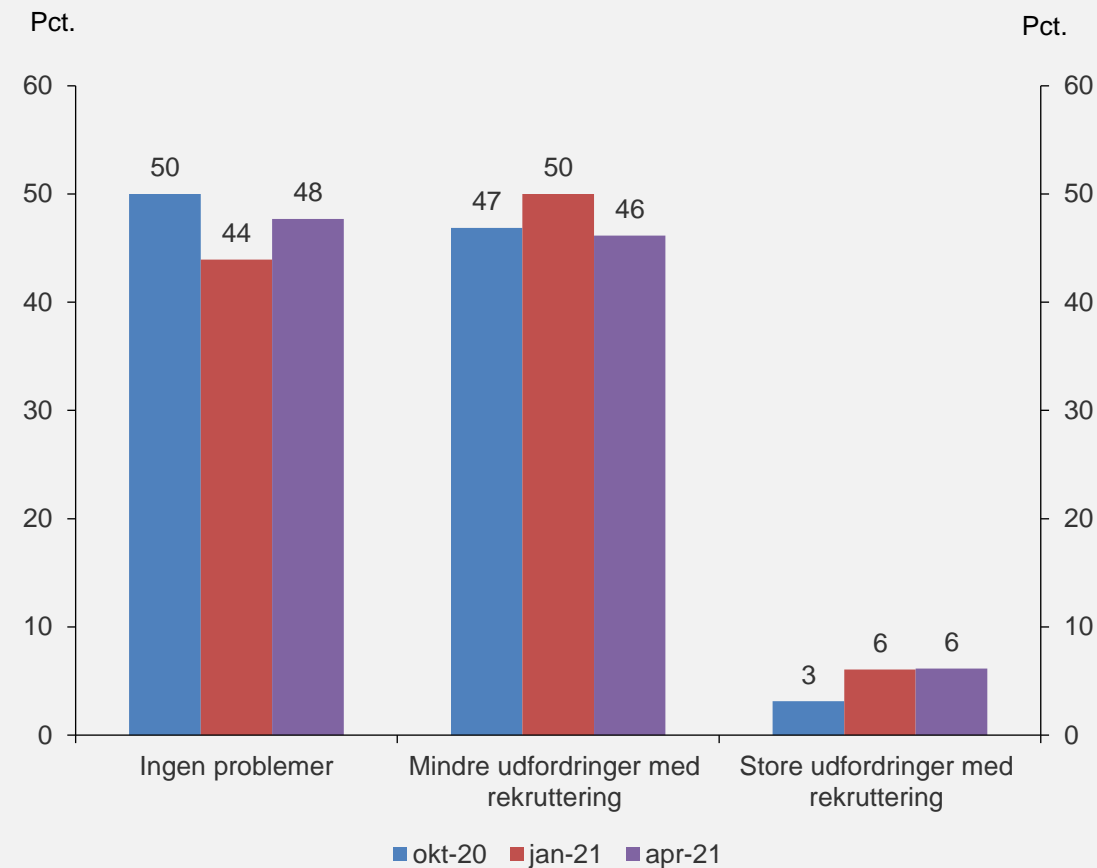
## Hvad er dine forventninger til udviklingen i antallet af ansatte i jeres virksomhed de kommende tre måneder?



## Udfordringer med rekruttering de seneste tre måneder

- Lidt mindre end halvdelen af virksomhederne har *ikke* oplevet problemer med rekruttering de seneste tre måneder.
- De øvrige virksomheder har primært haft *mindre udfordringer* med rekruttering.
- Det er i lidt højere grad de større virksomheder, som angiver, at de har haft *mindre* udfordringer med rekruttering de seneste tre måneder. Opgjort på ansatte svare besvarelserne til 60 pct.
- Andelen af virksomheder, som angiver, at de har oplevet rekrutteringsudfordringer sammenlignet med målingen i januar 2021 er faldet lidt, men opgjort på ansatte er billedet uændret.

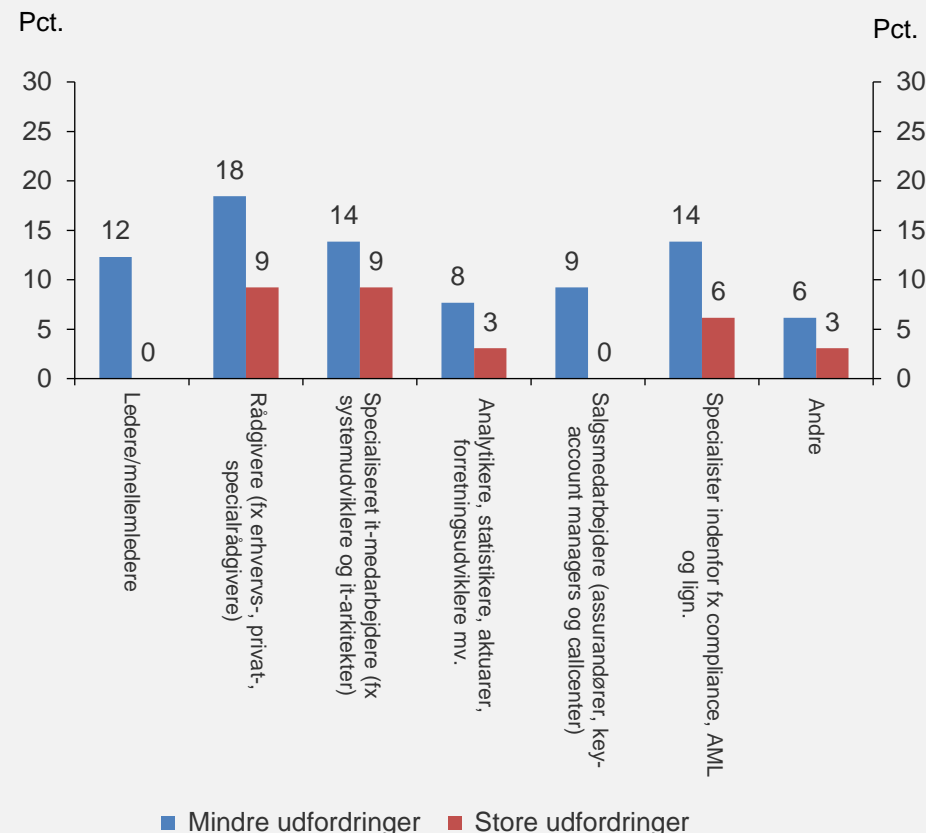
## Oplever din virksomhed helt overordnet problemer med rekruttering i øjeblikket? (de seneste 3 måneder)



## Rekrutteringsudfordringer med særlige grupper de seneste tre måneder

- De virksomheder, der har angivet, at de har oplevet *mindre* eller *store* udfordringer med rekruttering, har haft mulighed for at specificere, hvilke særlige grupper de har haft udfordringer med.
- Lidt mere end 1 ud af 4 virksomheder i undersøgelsen har oplevet *mindre eller store udfordringer* med rekruttering af *rådgivere* de seneste tre måneder.
- *Rådgivere* er dermed den faggruppe, hvor virksomhederne oplever de største rekrutteringsudfordringer, hvilket også var tilfældet i målingerne fra jan. 21 og okt. 20.
- Næsten 1 ud af 4 af alle virksomheder angiver, at de har oplevet *større* udfordringer med rekruttering af *specialiseret it-medarbejdere (fx systemudviklere og it-arkitekter)*, mens 20 pct. af oplevet problemer rekruttering af specialister indenfor fx compliance og AML.

## Angiv venligst indenfor hvilke faggrupper I har haft udfordringer med rekruttering



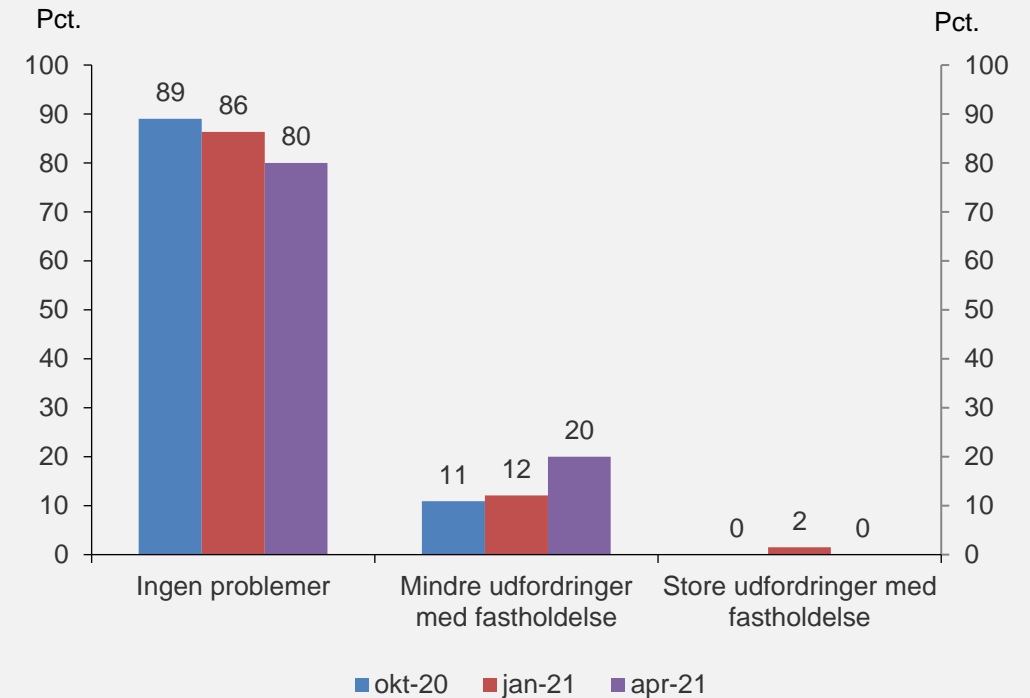
## Udfordringer med fastholdelse de seneste tre måneder

- 8 ud af 10 virksomheder angiver, at de *ikke* har oplevet problemer med fastholdelse de seneste tre måneder. Det er et fald i forhold til målingen fra januar 2021.
- Det er i højere grad de større virksomheder, som angiver, at de har haft *mindre* udfordringer med fastholdelse. Opgjort på ansatte omfatter besvarelsene halvdelen af alle ansatte.

### Fastholdelse af bestemte faggrupper

- Lidt mindre end 1 ud af 10 virksomheder angiver, at de haft *mindre udfordringer* med fastholdelse af *rådgivere og specialister indenfor fx compliance, AML og lign.*

## Oplever din virksomhed helt overordnet problemer med fastholdelse i øjeblikket ? (de seneste 3 måneder)





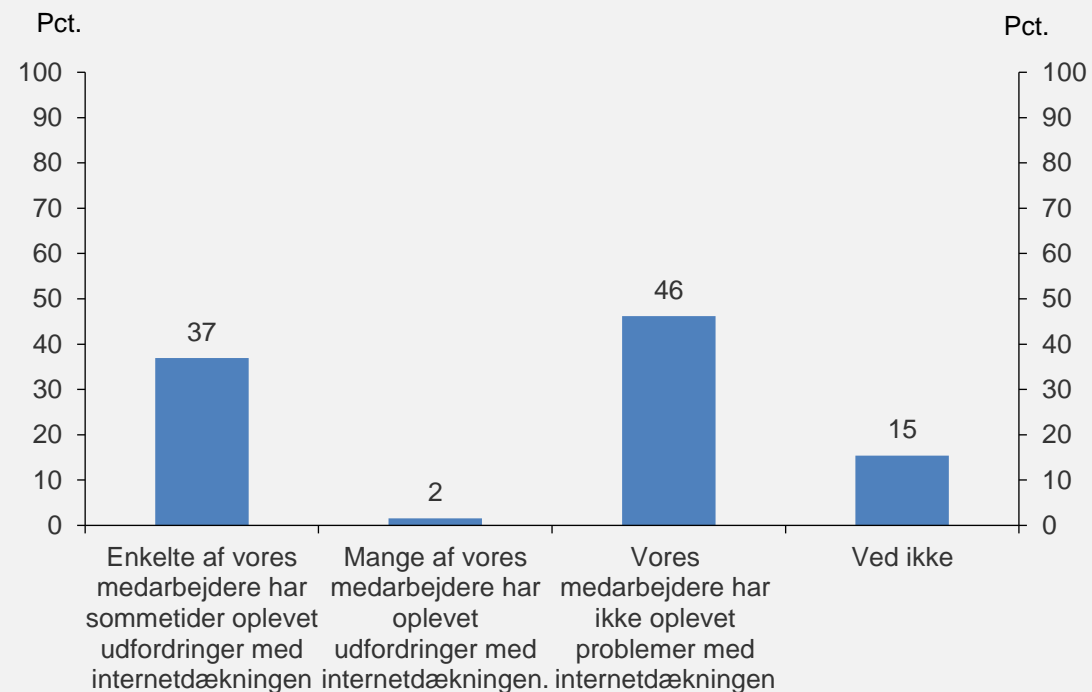
Internetdækning  
og status på OK

---

## Internetdækning i forbindelse med hjemmearbejde

- 46 pct. af virksomhederne angiver, at deres medarbejdere *ikke* har oplevet problemer med dårlig internetdækning, der gjorde, at de ikke kunne udføre deres arbejde hjemmefra.
- Knap 4 ud af 10 virksomheder angiver, at de har oplevet, at enkelte medarbejdere har haft udfordringer med internetdækningen, der gjorde, at medarbejderne ikke kunne udføre deres arbejde.
- Virksomhederne har også haft mulighed for at angive specifikke områder, hvor de har oplevet dårlig internetdækning. Svarene omfatter både by- og yderområder.

## Har jeres medarbejdere under corona-nedlukningen oplevet problemer med dårlig internetdækning på deres hjemmeadresse, der gjorde, at de sommetider ikke kunne udføre deres arbejde hjemmefra?

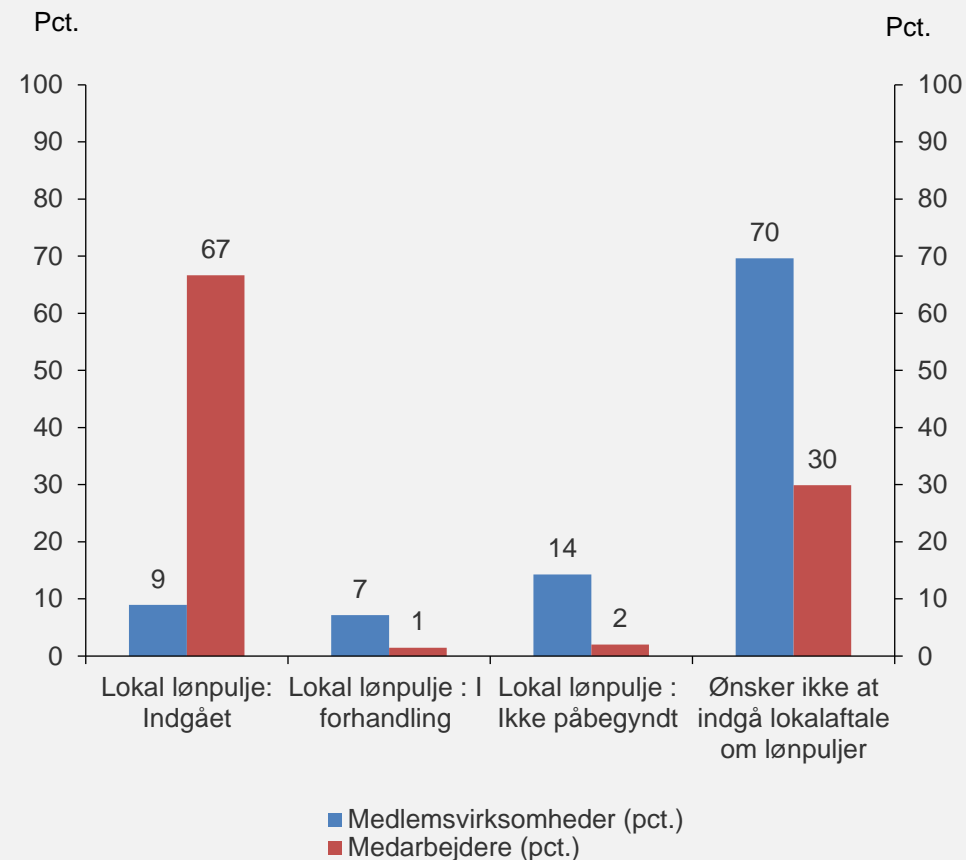




## Status på lokalaftaler om lønpuljer

- I forbindelse med overenskomstforhandlingerne i 2020 blev det aftalt, at der fx kan indgås en lokalaf tale om udmøntning af lokale lønpuljer. Spørgsmålet er kun relevant for virksomheder på penge- og realkreditområdet.
- 7 ud af 10 virksomheder angiver, at de ikke ønsker at indgå lokaleaftale om lønpuljer. Opgjort på ansatte omfatter disse virksomheder 30 pct. af de ansatte.
- Kun 9 pct. af virksomhederne angiver, at de har indgået lokaleaftale om lønpulje. Disse virksomheder dækker 2 ud af 3 ansatte.

## Hvad er jeres status på lokalaftaler om lokal lønpulje



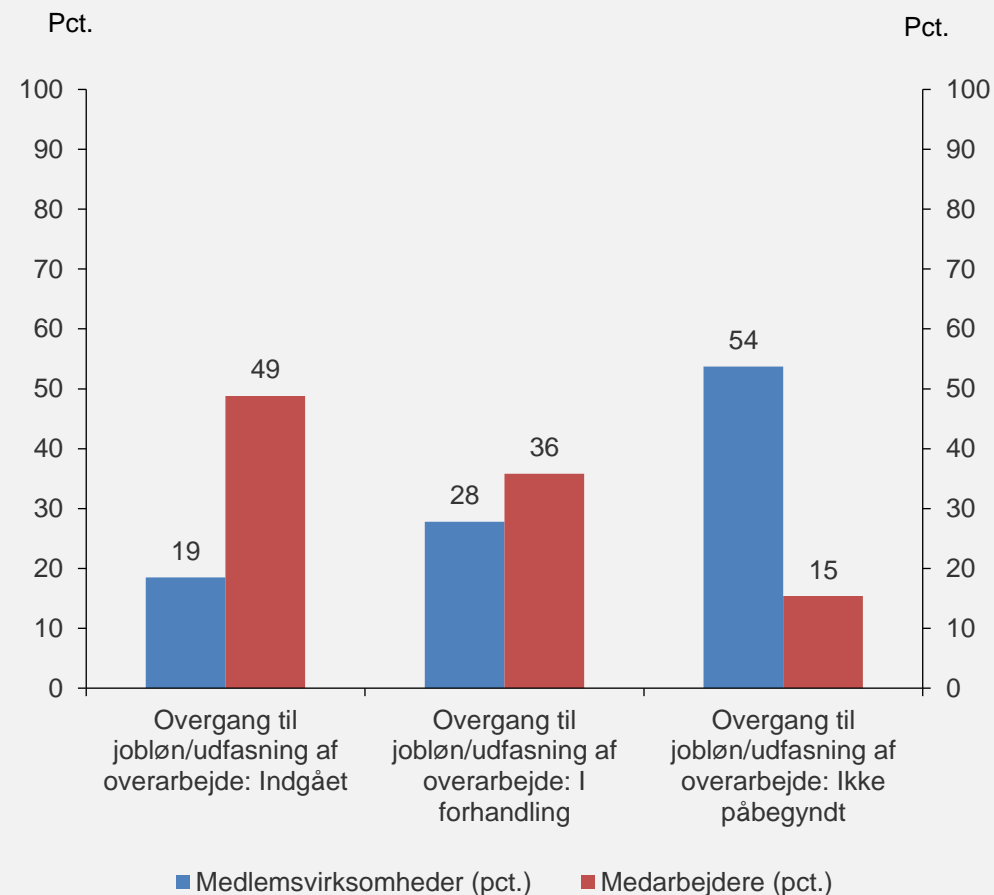
Anm.: Fire forsikringsvirksomheder har besvaret spørgsmålet. Disse fire besvarelser indgår ikke i ovenstående tal.

Kilde: FA-barometer

## Overgang til jobløn

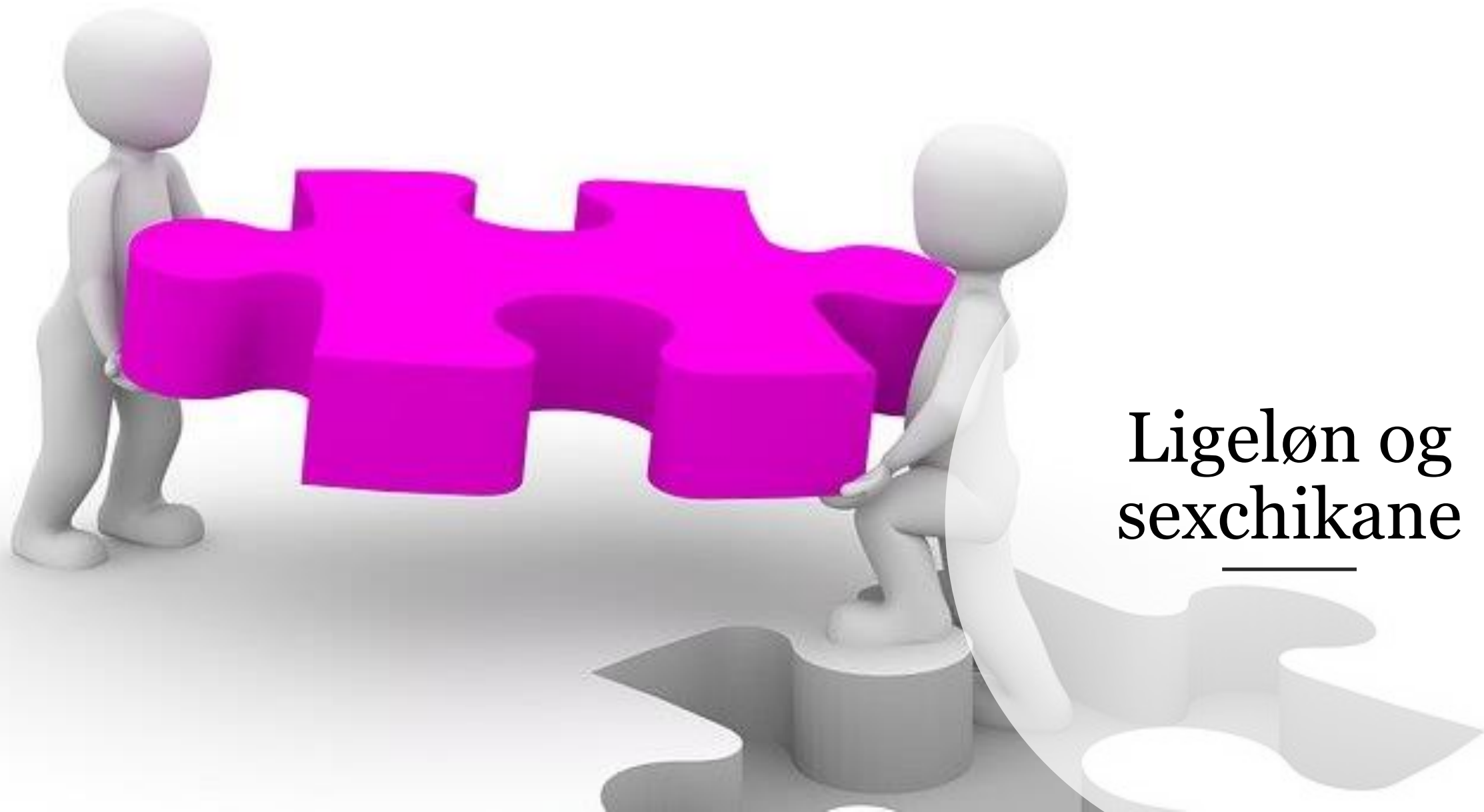
- I forbindelse med overenskomstforhandlingerne i 2020 blev det aftalt, at visse medarbejdere skal overgå til jobløn. Spørgsmålet er kun relevant for virksomheder på penge- og realkreditområdet.
- Cirka 1 ud af 5 virksomheder angiver, at de har indgået aftaler om overgang til jobløn. Opgjort på medarbejdere dækker virksomhederne cirka halvdelen af de ansatte.
- Lidt mere end halvdelen af virksomhederne er endnu ikke begyndt forhandlingerne om overgang til jobløn. Dette er typisk de mindre virksomheder på penge- og realkreditområdet.

## Hvad er jeres status på overgang til jobløn



Anm.: Tre forsikringsvirksomheder har besvaret spørgsmålet. Disse fire besvarelser indgår ikke i ovenstående tal.

Kilde: FA-barometer



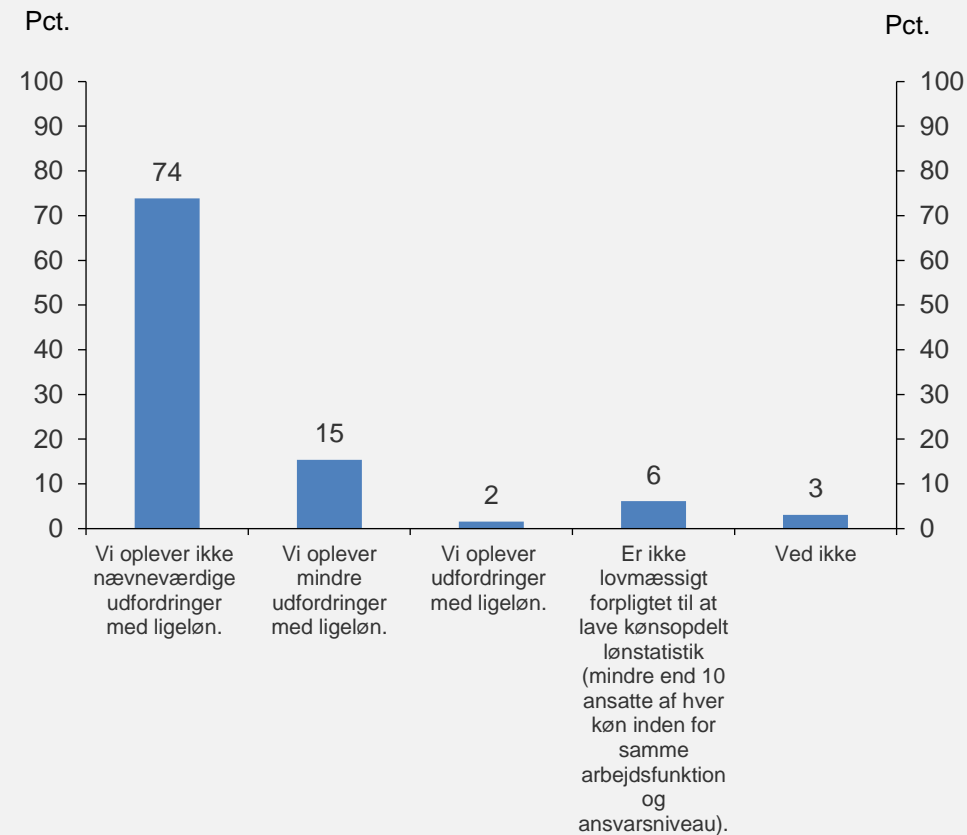
Ligeløn og  
sexchikane

---

## Udfordringer med ligeløn

- Knap 3 ud af 4 virksomheder angiver, at de ikke oplever nævneværdige udfordringer med ligeløn.
- 17 pct. af virksomhederne angiver, at de oplever udfordringer med ligeløn. Opgjort på ansatte omfatter besvarelsene 70 pct. af de ansatte.

## Mener I, at I har udfordringer med ligeløn i jeres virksomhed?

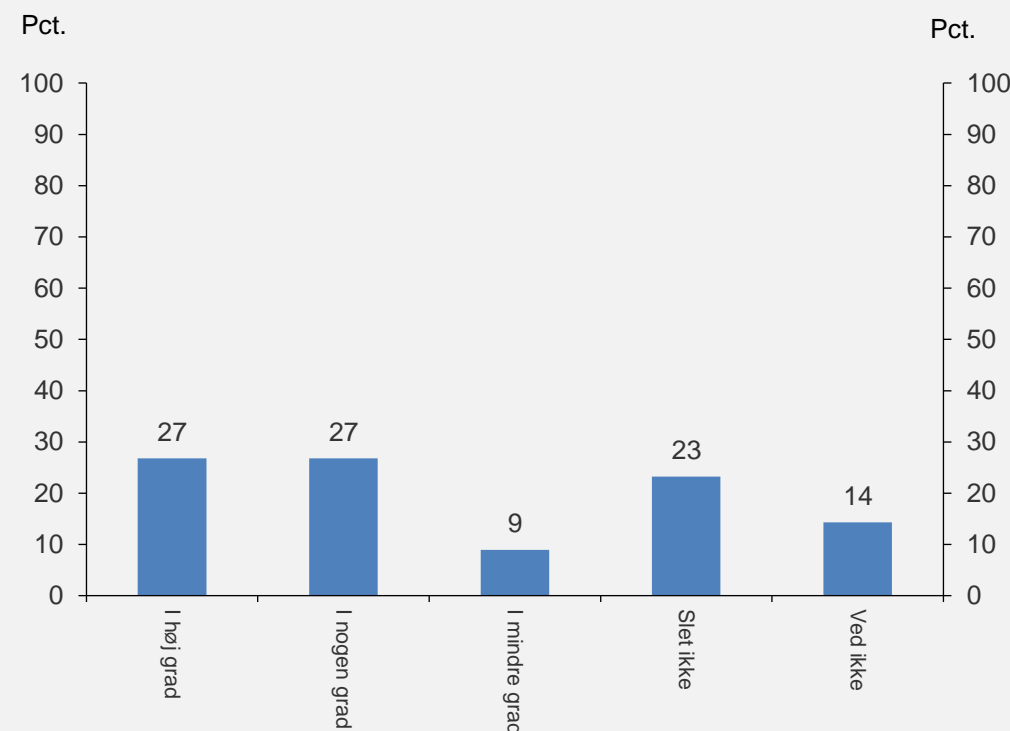


Kilde: FA-barometer

## Opmærksomhed på ligeløn i forbindelse med overgang til jobløn

- I forbindelse med overenskomstforhandlingerne i 2020 blev det aftalt, at visse medarbejdere skal overgå til jobløn. Spørgsmålet er kun relevante for virksomheder på penge- og realkreditområdet.
- 54 pct. af virksomhederne angiver, at de i *nogen grad* eller i *høj grad* er opmærksomme på ligelønsproblemstillingen i forbindelse med overgang til jobløn. Målt på ansatte udgør besvarelserne godt 8 ud af 10 ansatte.
- Knap 1 ud af 4 virksomheder angiver, at de *slet ikke* er opmærksomme på ligeløn i forbindelse med overgang til jobløn.

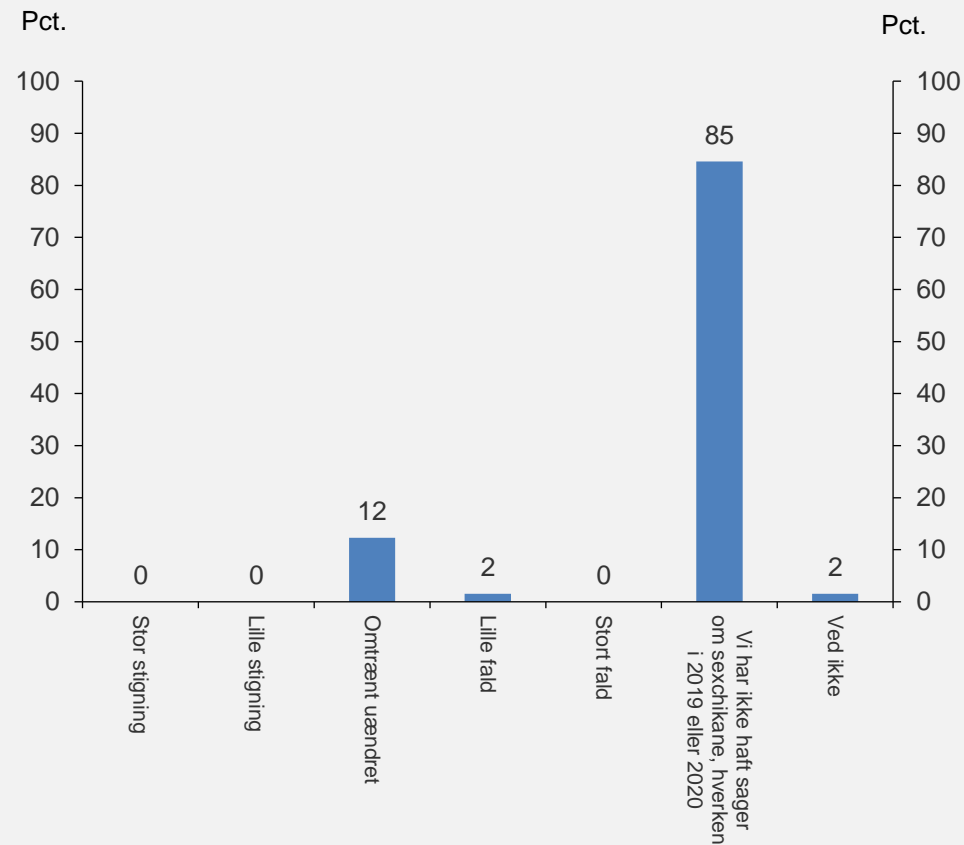
## I hvor høj grad er I opmærksomme på ligeløn, når jeres medarbejdere skal overgå til jobløn (i forbindelse med indplacering og dokumentation af medarbejdernes nye lønniveau)




## Sexchikane

- 85 pct. af virksomheder angiver, at de hverken har oplevet sager om sexchikane i 2020 eller i 2019.
- 12 pct. af virksomhederne har angivet, at antallet af sager er *omtrent uændret*, mens enkelte virksomheder angiver, at de har oplevet et lille fald i antallet af sager om sexchikane.
- Det er i høj grad de større virksomheder, som angiver, at de oplevet et *omtrent uændret niveau*. Målt på ansatte udgør besvarelsene 65 pct. af de ansatte.

## Har I oplevet en stigning i antallet af sager om sexchikane i 2020 sammenlignet med 2019?





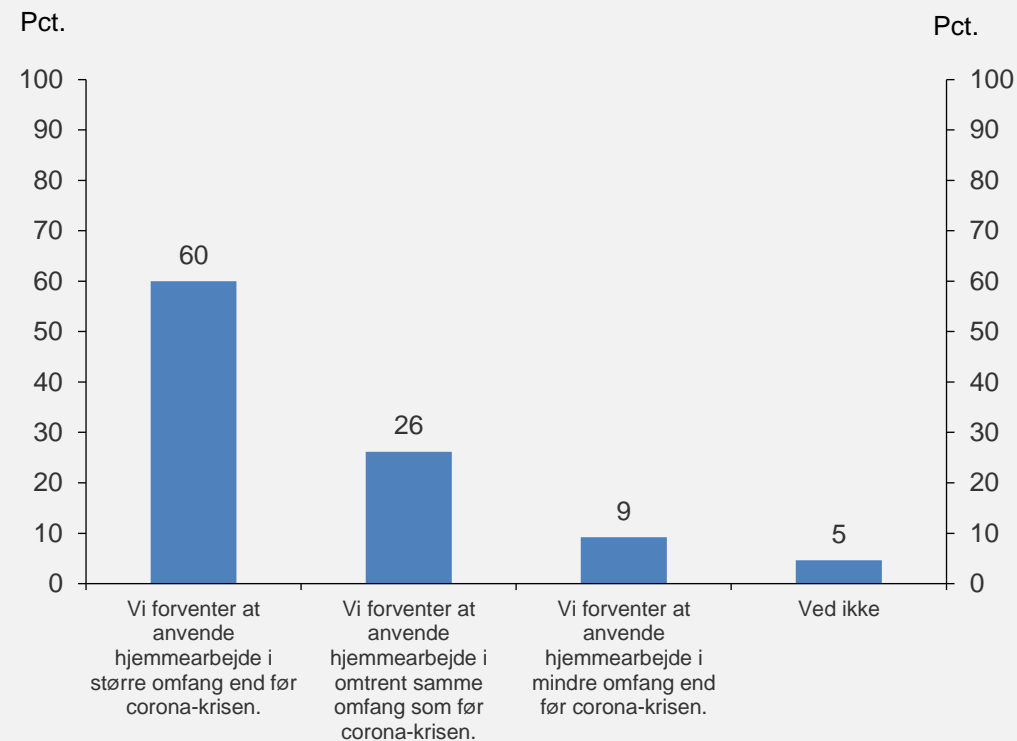
# Genåbning af Danmark

---

## Anvendelse af hjemmearbejde efter genåbning af Danmark

- 6 ud af 10 virksomheder angiver, at de forventer at anvende hjemmearbejde i *større omfang* end før corona-krisen. Målt på ansatte udgør besvarelsene godt 9 ud af 10 ansatte.
- Knap 1 ud af 10 virksomheder angiver, at de forventer at anvende hjemmearbejde i *mindre omfang* end før corona-krisen.

## I hvilket omfang forventer I at anvende hjemmearbejde sammenlignet med før corona-krisen?



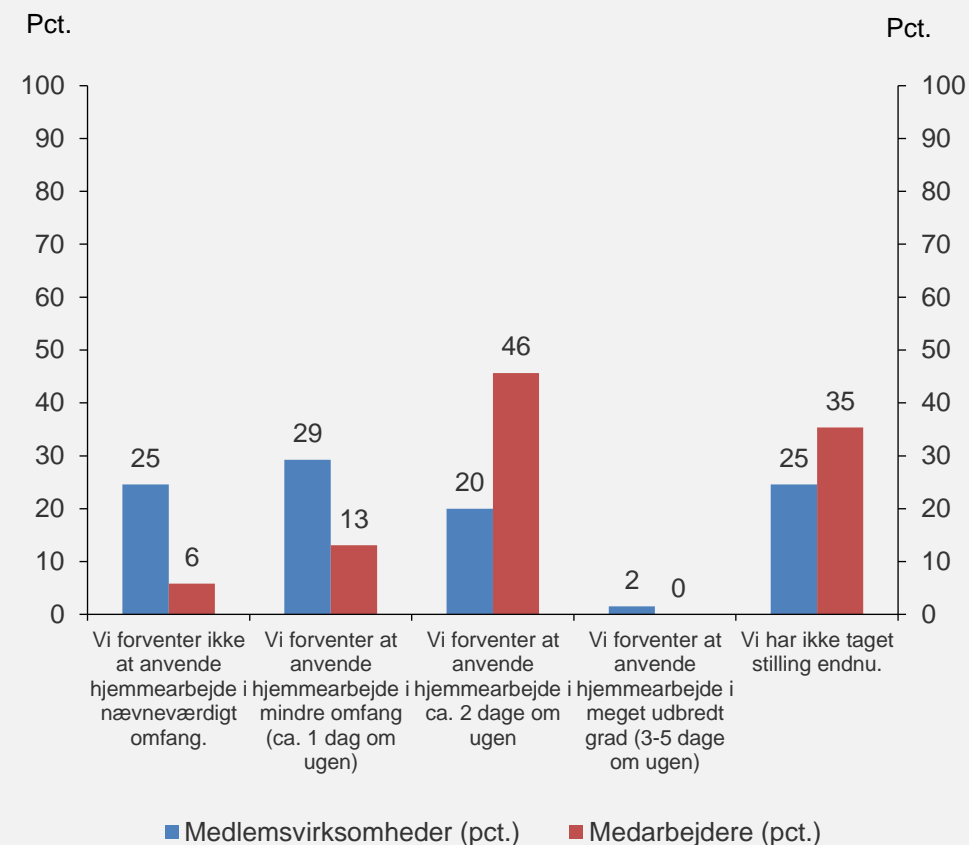
Kilde: FA-barometer



## Forventninger til hjemmearbejdsdage efter genåbning af Danmark

- Mere end halvdelen af virksomhederne forventer, at deres medarbejdere anvender hjemmearbejde mindst 1 dag om ugen i gennemsnit efter genåbningen af Danmark. Målt på ansatte omfatter besvarelsene 59 pct. af de ansatte.
- 1 ud af 5 virksomheder angiver, at de forventer at anvende hjemmearbejde *ca. 2 dage om ugen*. Målt på ansatte udgør besvarelsene 46 pct. af de ansatte.
- 1 ud af 4 virksomheder har *ikke taget stilling* til, hvordan de vil indrette omfanget af hjemmearbejde i deres virksomhed efter genåbningen af Danmark.

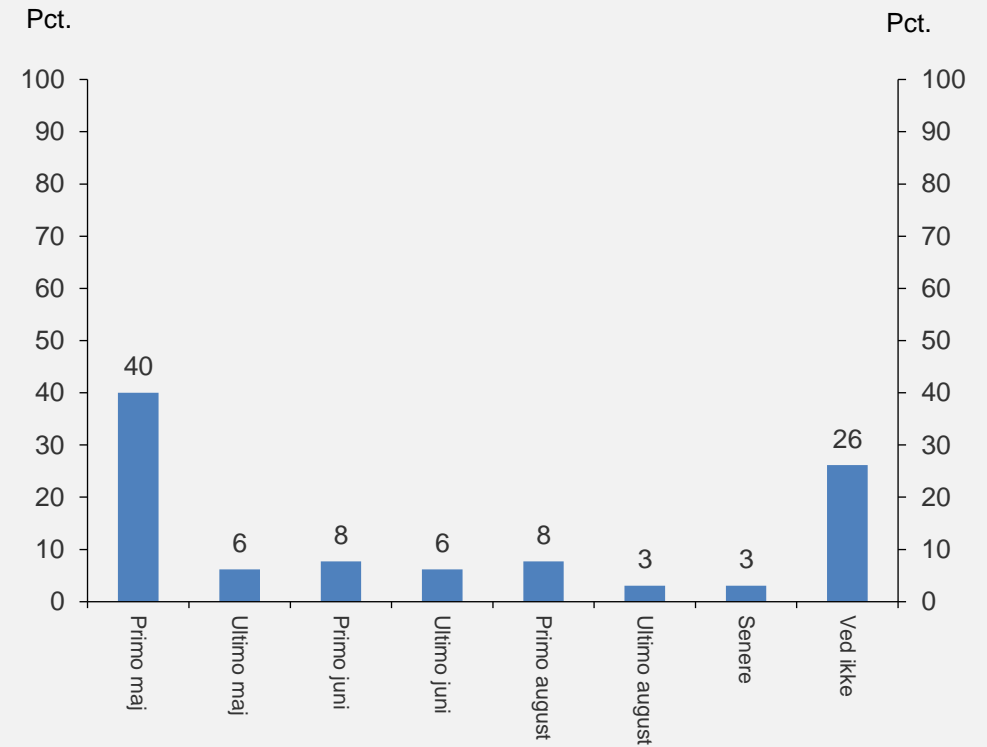
## Hvordan forventer I at indrette jeres virksomhed efter genåbningen af Danmark?



## Fysisk fremmøde efter genåbning af Danmark

- 6 ud af 10 virksomheder forventer, at deres medarbejdere frit kan møde fysisk ind på arbejdspladsen inden sommerferien. Målt på ansatte udgør besvarelserne 59 pct. af de ansatte.
- Godt 1 ud af 4 virksomheder har angivet *ved ikke*, mens 3 pct. af virksomhederne forventer, at deres medarbejdere først kan møde frit ind i løbet af efteråret.

## Hvornår forventer I, at alle medarbejdere frit kan møde fysisk ind og løse deres arbejdsopgaver på arbejdspladsen?



Kilde: FA-barometer

## Andre emner

- 15 pct. af virksomhederne har angivet, hvilke specifikke emner der fylder i deres organisation.
- Mange angiver, at implementering af *overenskomst-aftalen fra 2020* fylder meget, dvs. lokalaftale om lokal lønpulje og overgang til jobløn. Derudover angiver flere, at effekterne af corona også fylder, dvs. hvornår kan man vende tilbage til fysisk fremmøde, hjemmearbejde og distanceledelse.

## Yderligere information

Har I spørgsmål eller ønsker I yderligere information, så er I meget velkommen til at kontakte:

Mads Borregaard, cheføkonom  
[MBO@fanet.dk](mailto:MBO@fanet.dk), mobil 20371895

