



# FA-MEDLEMSBAROMETER

**Juli 2021**

## Om undersøgelsen:

- FA-medlemsbarometer bestod i juli af 12 spørgsmål, der blev sendt til de personaleansvarlige i FA's medlemsvirksomheder.
- I alt har 78 virksomheder besvaret undersøgelsen. Det svarer til en svarprocent på 60 pct. Besvarelsene dækker 62 pct. af de beskæftigede i FA's medlemsvirksomheder.
- Besvarelsene er sket i perioden 17. juni-5. juli. I resultaterne er kun medtaget svar fra virksomheder, der har besvaret alle spørgsmål.

A woman in a white sweater is pointing at a whiteboard in a meeting room. In the background, a man in a blue shirt and a woman in a white shirt are looking towards the whiteboard. The room has large windows and modern lighting.

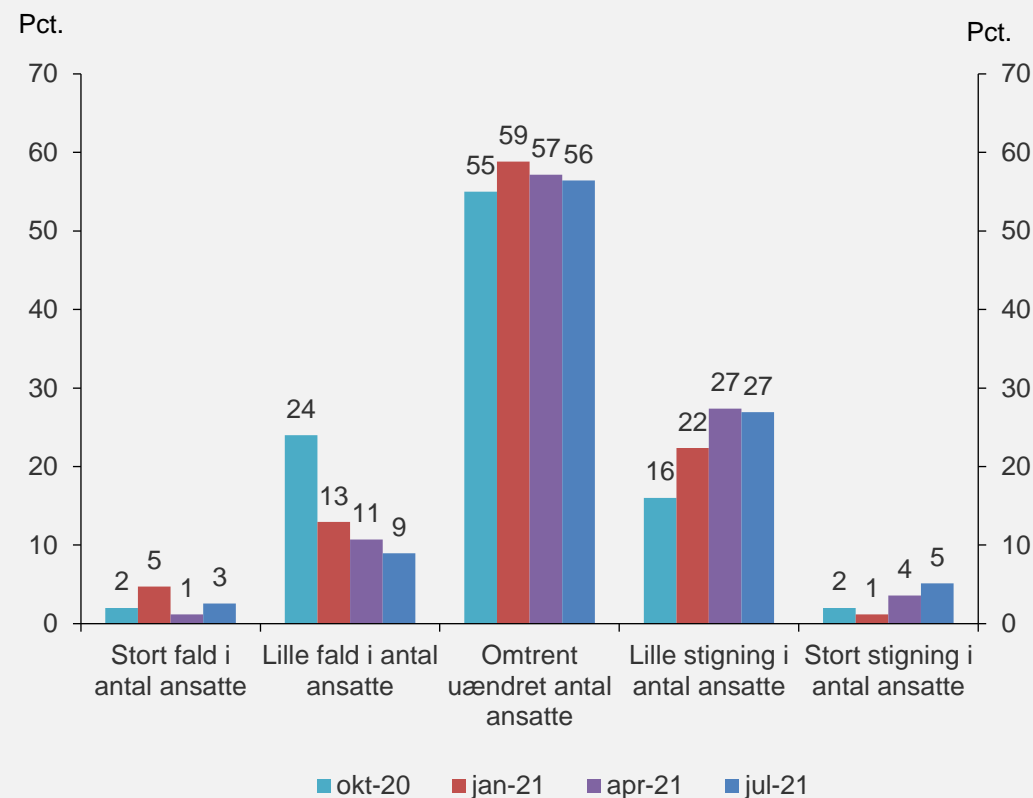
# Beskæftigelse, rekruttering og fastholdelse

---

## Forventning til antallet af ansatte de kommende tre måneder

- Samlet set er virksomhedernes forventninger til beskæftigelsen omtrent uændret i forhold til april 2021. 56 pct. af virksomhederne forventer et *omtrent uændret antal ansatte* de kommende tre måneder.
- Cirka én ud af tre virksomheder forventer enten en *lille* eller en *stor stigning* i antallet af ansatte.
- Det er i særlig grad de lidt større virksomheder, der forventer et *lille fald* i antallet af ansatte. Opgjort på ansatte omfatter besvarelsene cirka 35 pct. af de ansatte.
- Opgjort på ansatte er der fortsat flere, som forventer et fald end en stigning i beskæftigelsen.

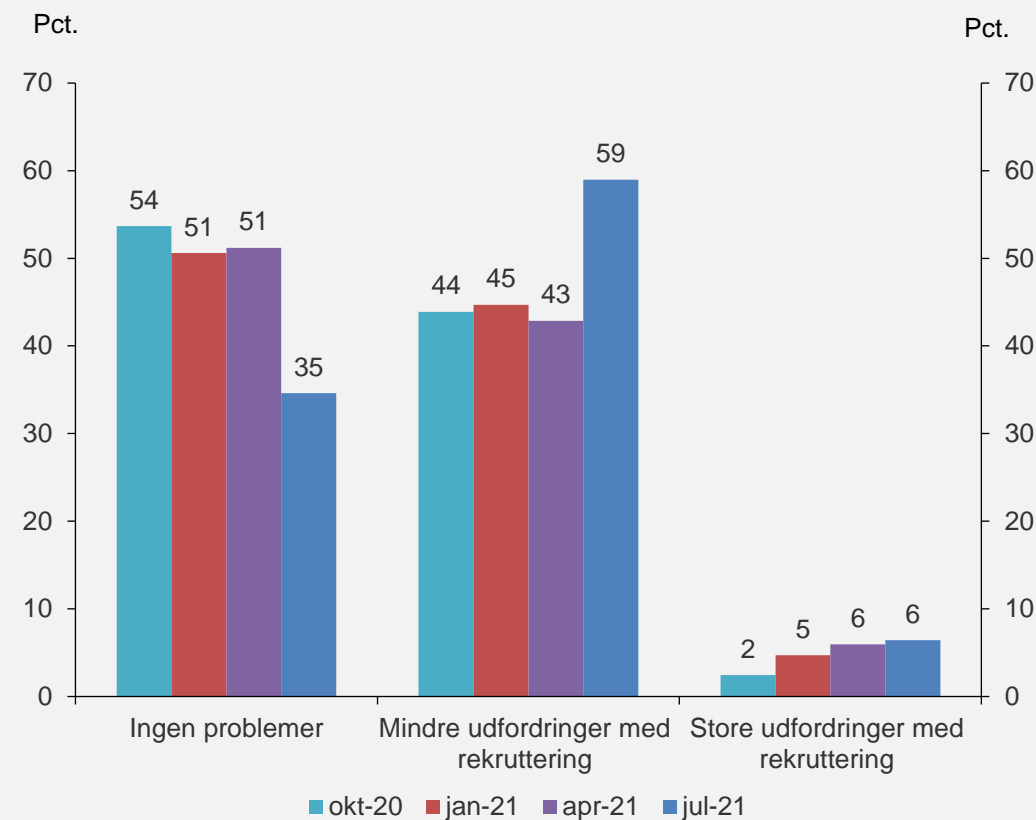
## Hvad er dine forventninger til udviklingen i antallet af ansatte i jeres virksomhed de kommende tre måneder?



## Udfordringer med rekruttering de seneste tre måneder

- Samlet set er der væsentlig flere virksomheder, der har oplevet rekrutteringsudfordringer de seneste tre måneder sammenlignet med april 2021.
- Cirka to ud af tre virksomheder angiver, at de har oplevet *større* eller *mindre udfordringer* med rekruttering de seneste tre måneder.
- Det er i lidt højere grad de større virksomheder, som angiver, at de har haft *mindre udfordringer* med rekruttering de seneste tre måneder.
- Det er i højere grad penge- og realkreditinstitutter, der har oplevet rekrutteringsudfordringer de seneste tre måneder.

## Oplever din virksomhed helt overordnet problemer med rekruttering i øjeblikket? (de seneste 3 måneder)

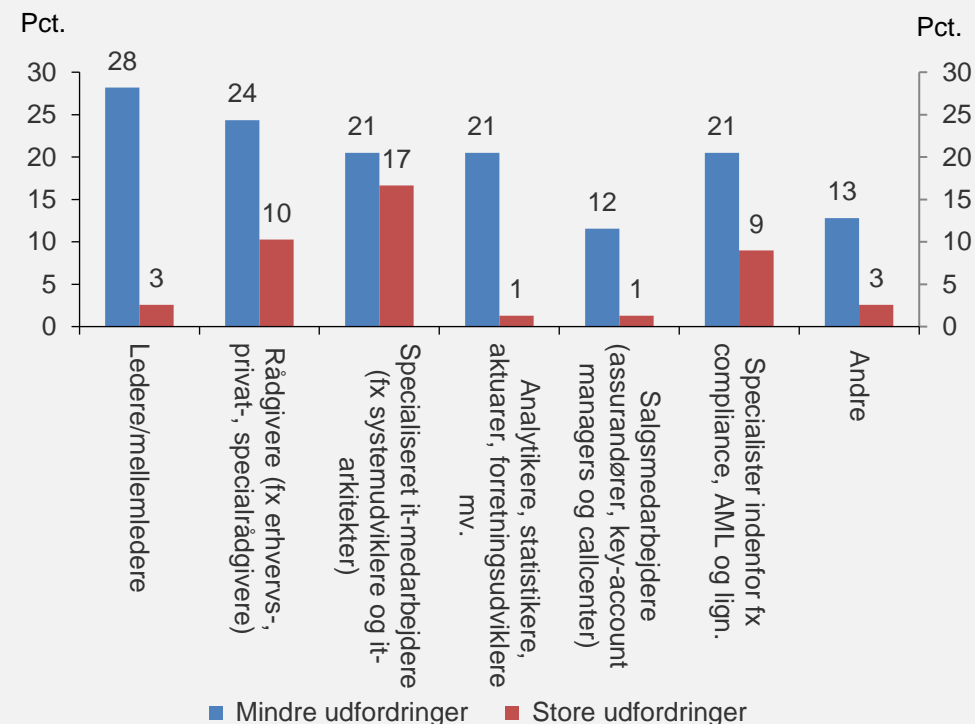




## Rekrutteringsudfordringer med særlige grupper de seneste tre måneder

- De virksomheder, der har angivet, at de har oplevet *mindre* eller *store udfordringer* med rekruttering, har haft mulighed for at specificere, hvilke særlige grupper de har haft udfordringer med.
- Generelt er rekrutteringsudfordringerne steget indenfor alle faggrupper.
- Næsten fire ud af ti virksomheder i undersøgelsen har oplevet *mindre* eller *store udfordringer* med rekruttering af *specialiseret it-medarbejdere* de seneste tre måneder.
- *Specialiseret it-medarbejdere* er dermed den faggruppe, hvor virksomhederne oplever de største rekrutteringsudfordringer. I målingerne fra apr. 21, jan. 21 og okt. 20 var *rådgivere* den faggruppe, hvor flest virksomheder oplevede rekrutteringsudfordringer.

## Angiv venligst indenfor hvilke faggrupper I har haft udfordringer med rekruttering



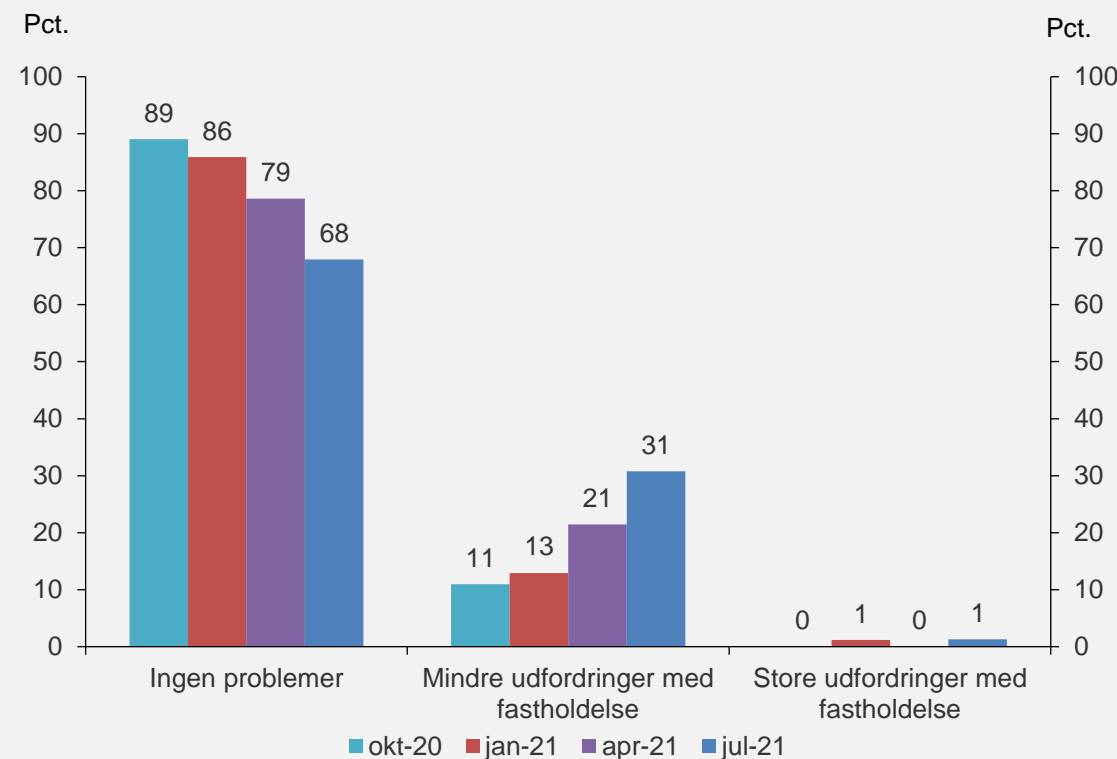
## Udfordringer med fastholdelse de seneste tre måneder

- Samlet set er der lidt flere virksomheder, der har oplevet udfordringer med fastholdelse af medarbejdere de seneste tre måneder sammenlignet med april 2021.
- Mere end to ud af tre virksomheder angiver, at de har oplevet *ingen problemer* med fastholdelse de seneste tre måneder.
- Det er i højere grad de større virksomheder, som angiver, at de har haft *mindre udfordringer* med fastholdelse. Opgjort på ansatte omfatter besvarelsene 53 pct. af alle ansatte.

### Fastholdelse af bestemte faggrupper

- *Specialiseret it-medarbejdere (fx systemudviklere og it-arkitekter)* er den faggruppe, som flest virksomheder angiver, de har fastholdelsesudfordringer med. Næsten én ud af fem virksomheder angiver udfordringer med fastholdelse af *specialiseret it-medarbejdere*.

## Oplever din virksomhed helt overordnet problemer med fastholdelse i øjeblikket ? (de seneste 3 måneder)

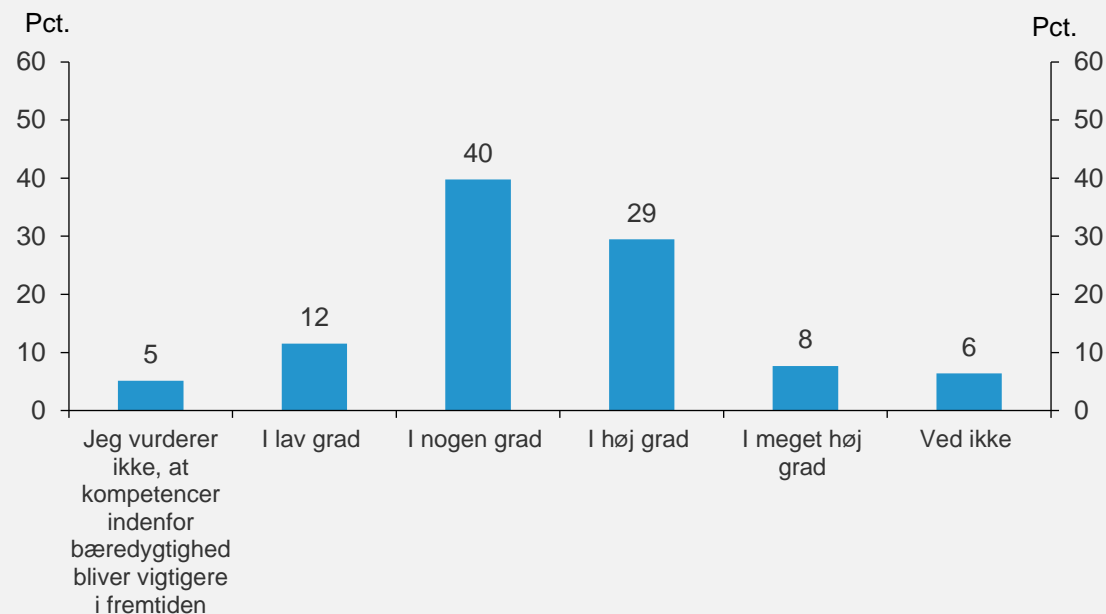


Kilde: FA-barometer

## Kompetencer indenfor bæredygtighed

- Godt én ud af tre af virksomheder vurderer, at kompetencer indenfor bæredygtighed enten i *høj grad* eller i *meget høj grad* bliver vigtigere i fremtiden.
- Fire ud af ti virksomheder vurderer, at kompetencer indenfor bæredygtighed i *nogen grad* bliver vigtigere i fremtiden.
- Kun 5 pct. af virksomhederne vurderer, at kompetencer indenfor bæredygtighed ikke bliver vigtigere i fremtiden.

## I hvor høj grad vurderer I, at kompetencer indenfor bæredygtighed bliver vigtigere i fremtiden?

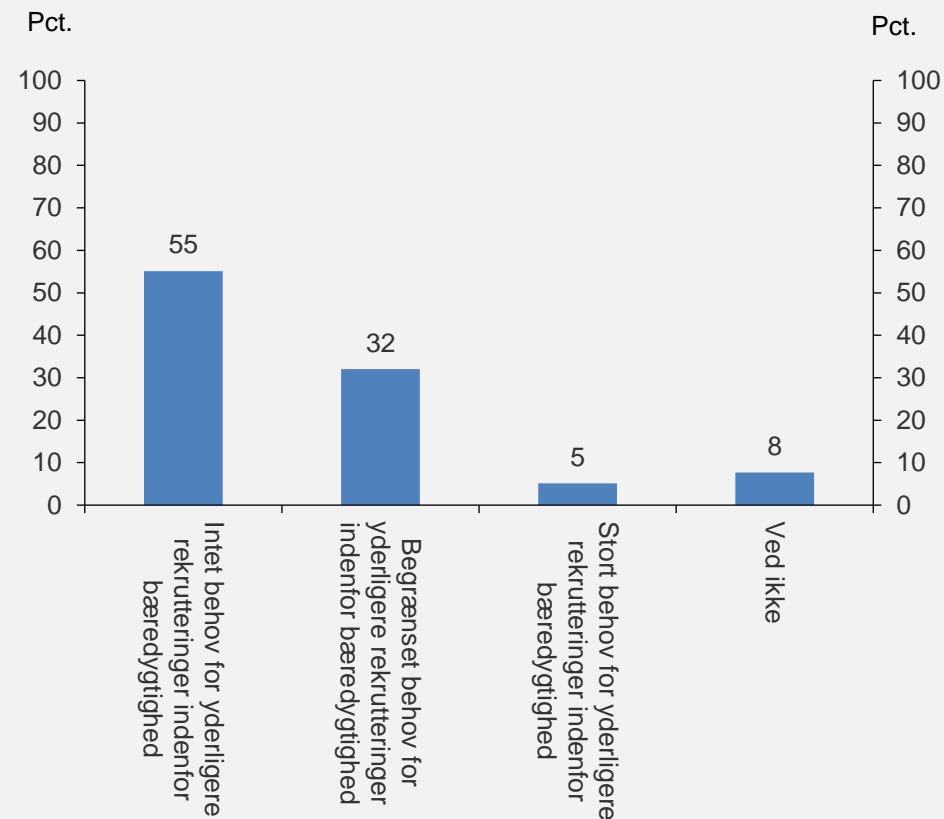


Kilde: FA-barometer

## Rekrutteringsbehov indenfor bæredygtighed

- 55 pct. af virksomhederne angiver, at de aktuelt ikke har behov for yderligere rekruttering af kompetencer indenfor bæredygtighed.
- Cirka én ud af tre virksomheder ser aktuelt et *begrænset behov* for yderligere rekruttering indenfor bæredygtighed.
- 5 pct. af virksomhederne angiver, at de aktuelt har et *stort behov* for yderligere kompetencer indenfor bæredygtighed. Det er i særlig grad de store virksomheder. Opgjort på ansatte er andelen 30 pct.

## I hvor høj grad har I aktuelt behov for at rekruttere flere medarbejdere med kompetencer indenfor bæredygtighed?



Kilde: FA-barometer





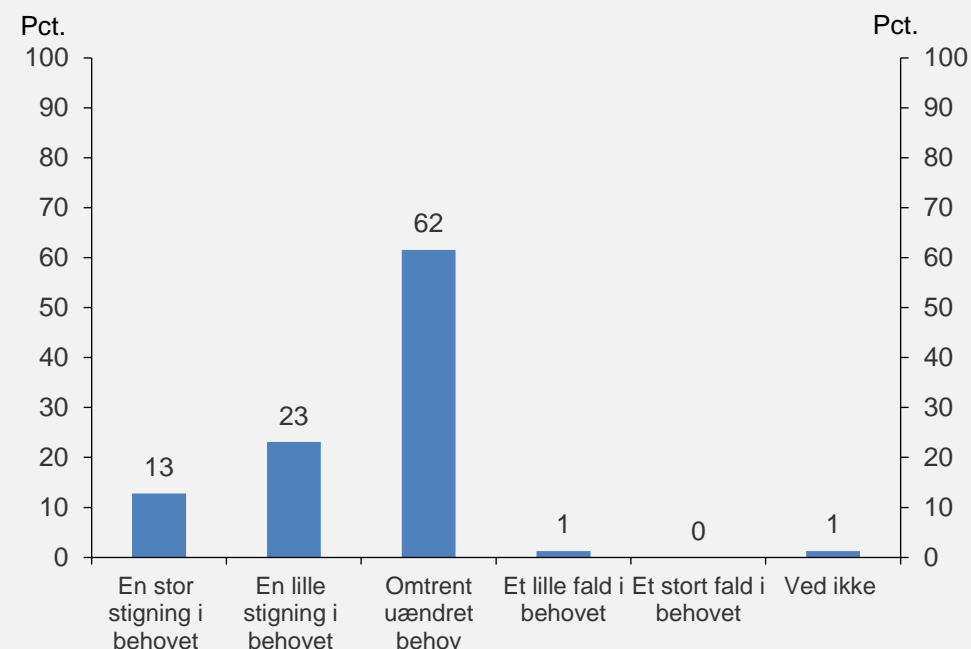
Efter- og  
videreuddannelse

---

## Corona-krisens påvirkning af digitale kompetencer

- Lidt mere end seks ud af ti virksomheder angiver, at corona-krisen har medført, at behovet for efter- og videreuddannelse indenfor digitale kompetencer er *omtrent uændret*.
- 36 pct. af virksomhederne angiver, at corona-krisen har medført enten *en lille stigning* eller *en stor stigning* i behovet for efter- og videreuddannelse indenfor digitale kompetencer.
- Stort set har ingen virksomheder oplevet, at corona-krisen har medført et fald i behovet for efter- og videreuddannelse indenfor digitale kompetencer.

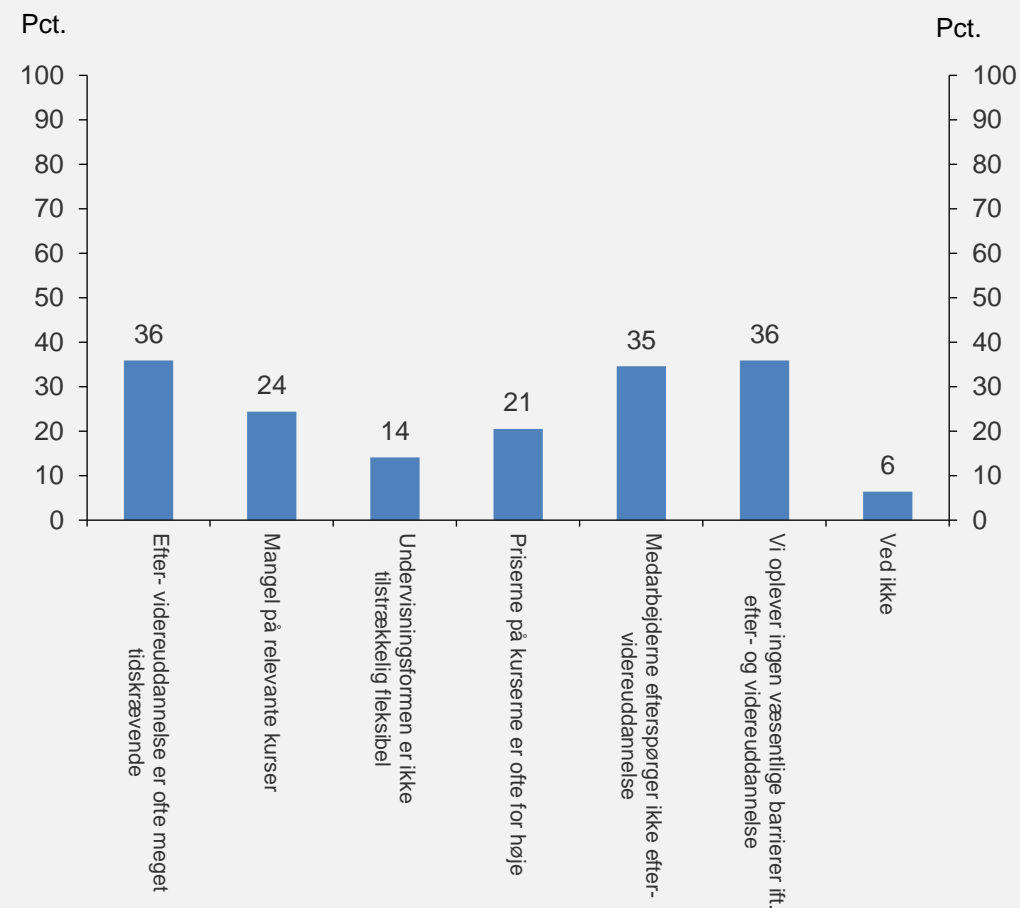
## Har corona-krisen skabt et større behov for efter- og videreuddannelse af jeres medarbejdere indenfor digitale kompetencer?



## Barrierer for efter- og videreuddannelse

- Godt én ud af tre virksomheder angiver, at de oplever *ingen væsentlige barrierer* i forhold til efter- og videreuddannelse.
- For de virksomheder, der oplever udfordringer, er de største barrierer, at efter- og videreuddannelse er *tidskrævende* og *manglende efterspørgsel fra medarbejderne*.
- De store virksomheder angiver i særlig grad, at *undervisningsformen ikke er tilstrækkelig fleksibel*. Målt på ansatte udgør andelen 44 pct.

## Hvad oplever I som de største barrierer for efter- og videreuddannelse af jeres medarbejdere? Sæt gerne flere krydser

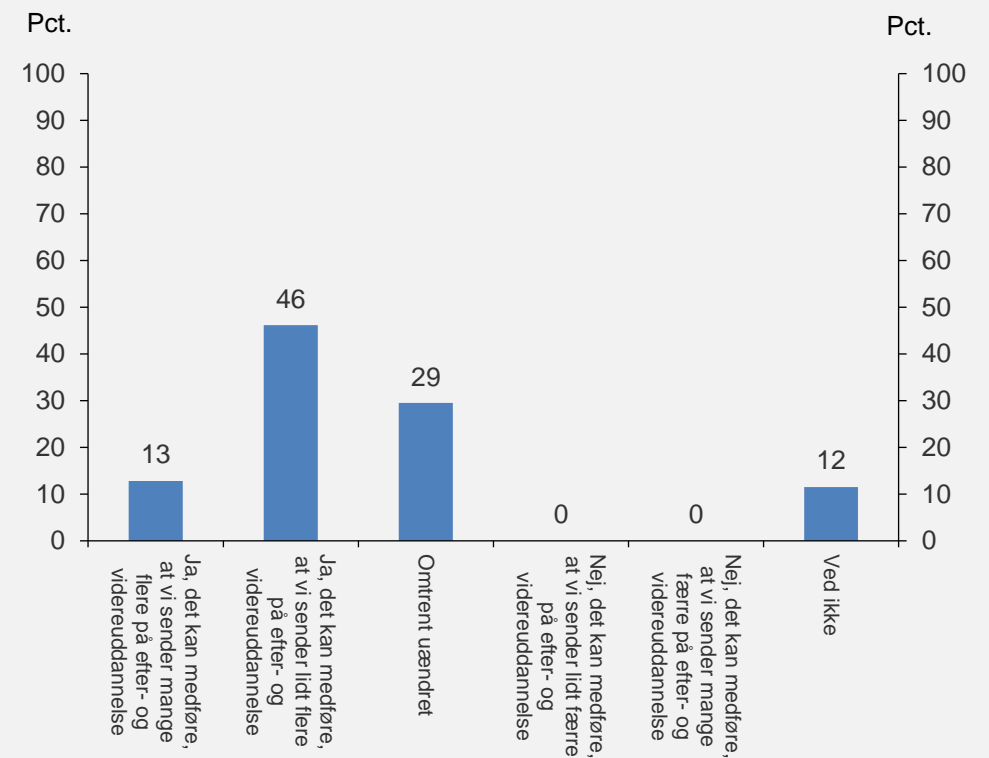


Kilde: FA-barometer


## Større udbud af virtuelle/online efter- videreuddannelseskurser

- Cirka seks ud af ti virksomheder angiver, at et større udbud af virtuelle/online kurser vil medføre, at de enten sender *lidt flere* eller *mange flere* medarbejdere på efter- og videreuddannelse.
- Cirka tre ud af ti virksomheder angiver, at et større udbud af virtuelle/online kurser vil medføre en *omtrent ændret* anvendelse af efter- og videreuddannelse.
- Ingen virksomheder angiver, at et større udbud af virtuelle/online kurser vil medføre, at færre medarbejdere sendes på efter- og videreuddannelse.

## Kan et større udbud af virtuelle/online efter- videreuddannelseskurser medføre, at I sender flere medarbejdere på efter- og videreuddannelse?







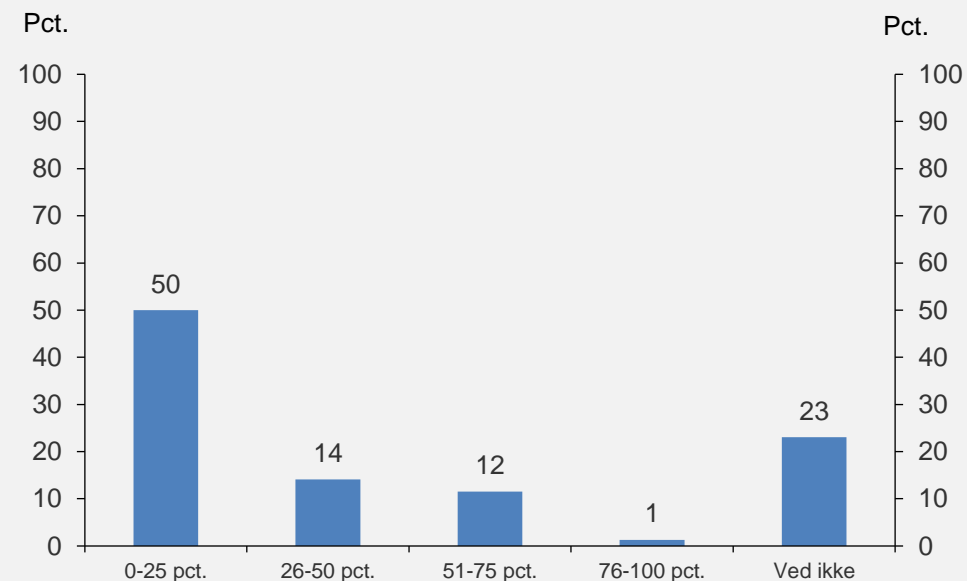
Øvrige emner



## Omkostninger til lovpligtige kurser

- Halvdelen af virksomhederne vurderer, at de lovpligtige kurser udgør 0-25 pct. af deres samlede uddannelsesomkostninger.
- 14 pct. af virksomhederne angiver, at de lovpligtige kurser udgør 26-50 pct. af deres samlede uddannelsesomkostninger. Det er især de større virksomheder. Opgjort på ansatte udgør andelen 55 pct.
- *Forsikringsvirksomhederne* vurderer generelt, at deres udgifter til lovpligtige kurser fylder en større andel af de samlede uddannelsesomkostninger end i penge- og realkreditinstitutter.

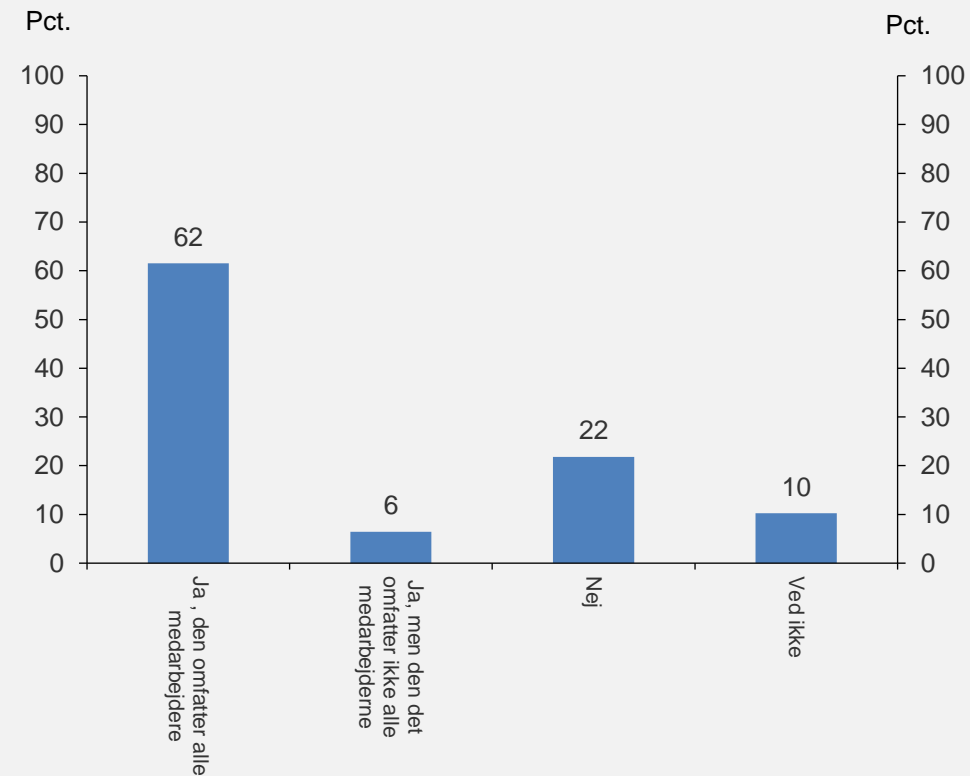
**Cirka hvor stor en andel af jeres samlede uddannelsesomkostninger (kursuspriser+arbejdstid) - vurderer I anvendes på lovpligtige certificeringer (fx hvidvask, IDD, investeringsprodukter og boligkredit)?**



# Heltidsulykkesforsikring

- Godt seks ud af ti virksomheder angiver, at de har tegnet en heltidsulykkesforsikring, *der omfatter alle medarbejdere*.
- 22 pct. af virksomhederne angiver, at de ikke har tegnet en heltidsulykkesforsikring.

## Har jeres virksomhed tegnet heltidsulykkesforsikring for jeres medarbejdere?



## Andre emner

- 8 pct. af virksomhederne har angivet, hvilke specifikke emner der fylder i deres organisation.
- Stort set alle angiver udfordringer knyttet til hjemmearbejde, dvs. arbejdsmiljølovgivningen, arbejdsfællesskaber og planlægning af arbejdstid.

## Yderligere information

Har I spørgsmål eller ønsker I yderligere information, så er I meget velkommen til at kontakte:

Mads Borregaard, cheføkonom  
[MBO@fanet.dk](mailto:MBO@fanet.dk), mobil 20371895

