



FA-MEDLEMSBAROMETER

Forsikringsvirksomheder

Maj 2023

Om undersøgelsen:

- FA-medlemsbarometer bestod i maj af 10 spørgsmål, der blev sendt til de personaleansvarlige i FA's medlemsvirksomheder.
- I alt har 17 virksomheder besvaret undersøgelsen. Det svarer til en svarprocent på 59 pct. Besvarelsenerne dækker 64 pct. af de beskæftigede i FA's medlemsvirksomheder.
- Besvarelsenerne er sket i perioden 1. maj til 15. maj. I resultaterne er kun medtaget svar fra virksomheder, der har besvaret alle spørgsmål.

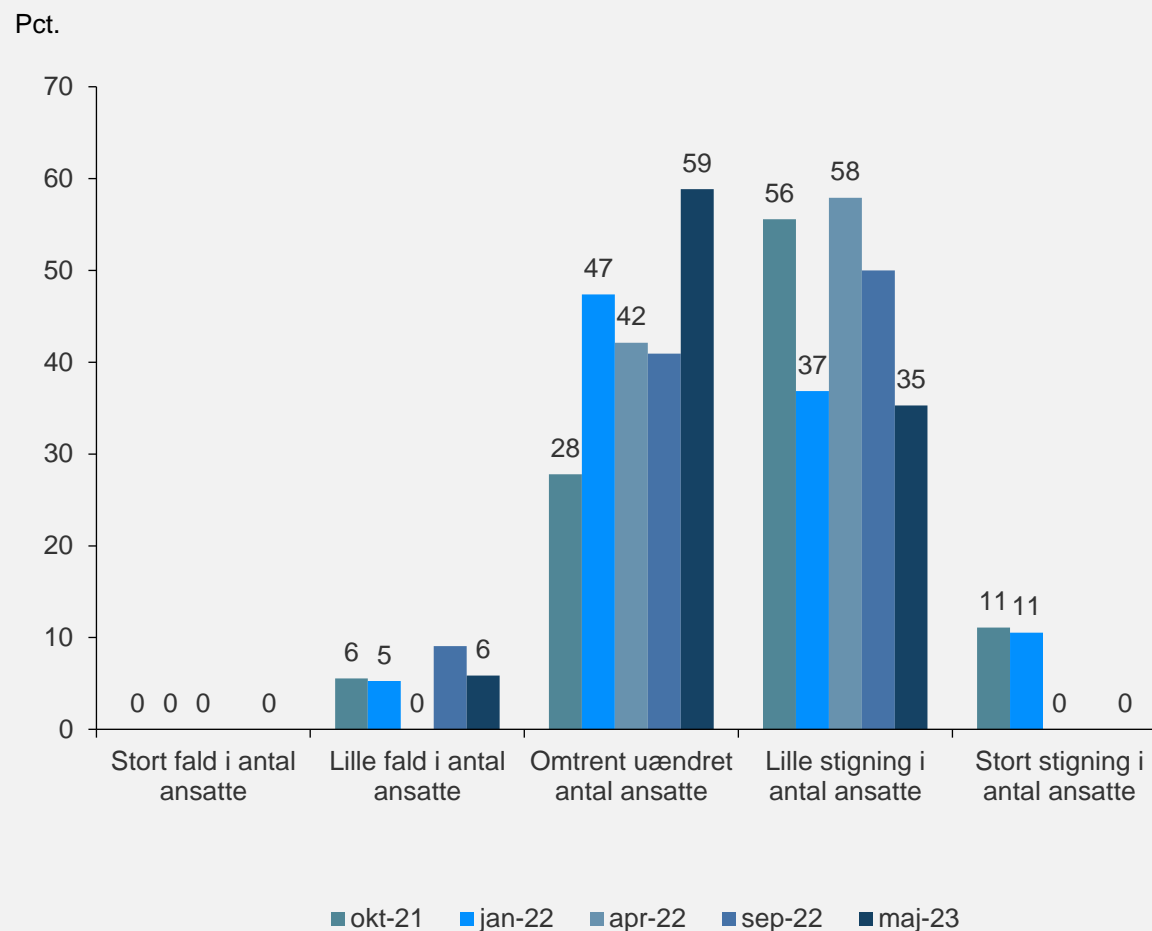


Beskæftigelse,
rekruttering og
fastholdelse

Forventninger til antallet af ansatte de kommende tre måneder

- Samlet set forventer 35 pct. af virksomhederne en lille stigning i antallet af ansatte de kommende tre måneder. Tallet er dermed faldet betragteligt i forhold til april 2022 hvor tallet var 58 pct.
- 59 procent af virksomhederne forventer et omtrent uændret antal ansatte de kommende tre måneder.
- Opgjort på ansatte er der samlet set flere, som forventer en stigning i beskæftigelsen (14 pct.) end et fald (7 pct.) i beskæftigelsen.

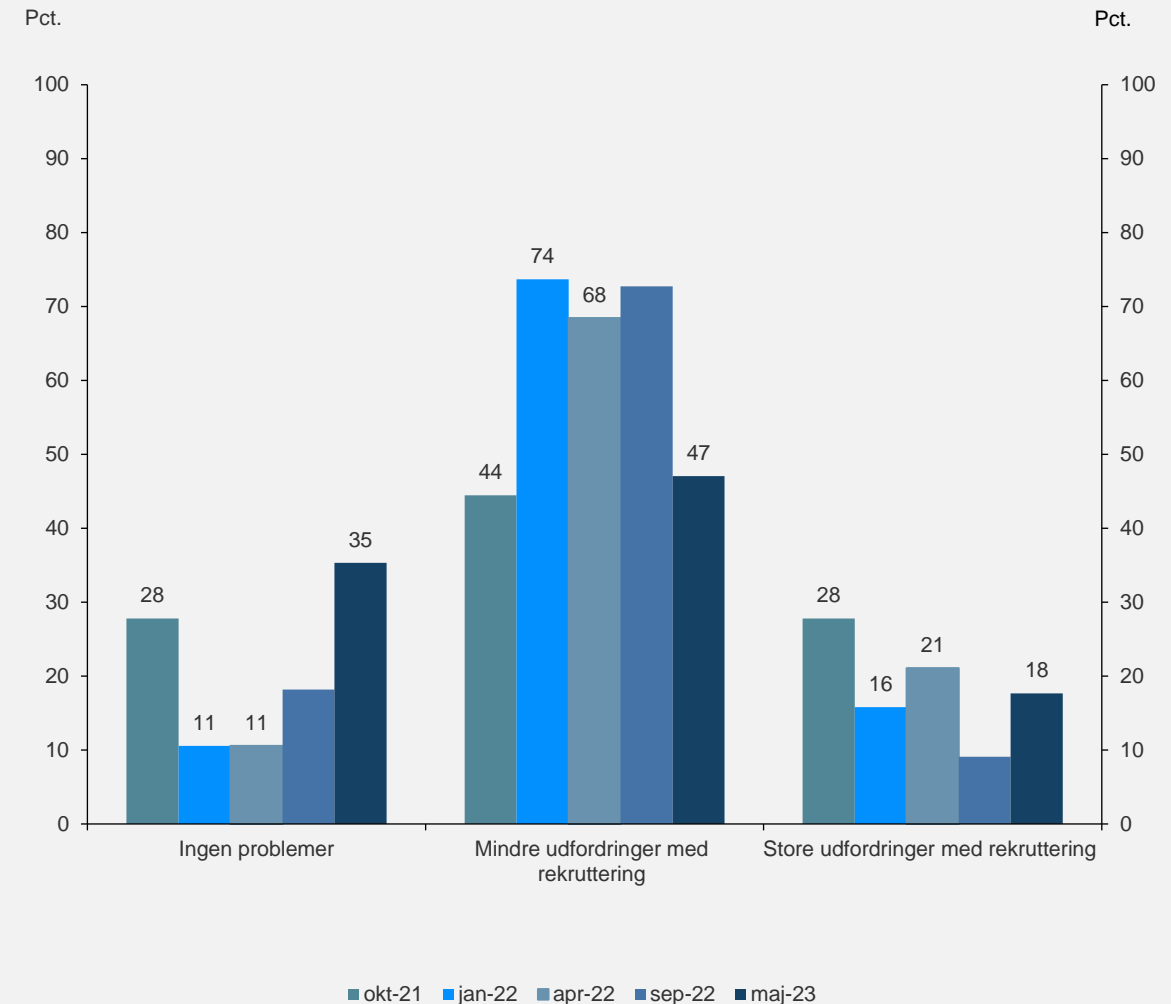
Hvad er dine forventninger til udviklingen i antallet af ansatte i jeres virksomhed de kommende tre måneder?



Udfordringer med rekruttering de seneste tre måneder

- 65 pct. af virksomhederne angiver, at de har oplevet rekrutteringsudfordringer de seneste tre måneder.
- Andelen af virksomheder, der har oplevet rekrutteringsudfordringer, er fortsat højt, men lavere end i april 2022, hvilket formentligt afspejler den generelle lille afmatning i den samlede beskæftigelse i Danmark.

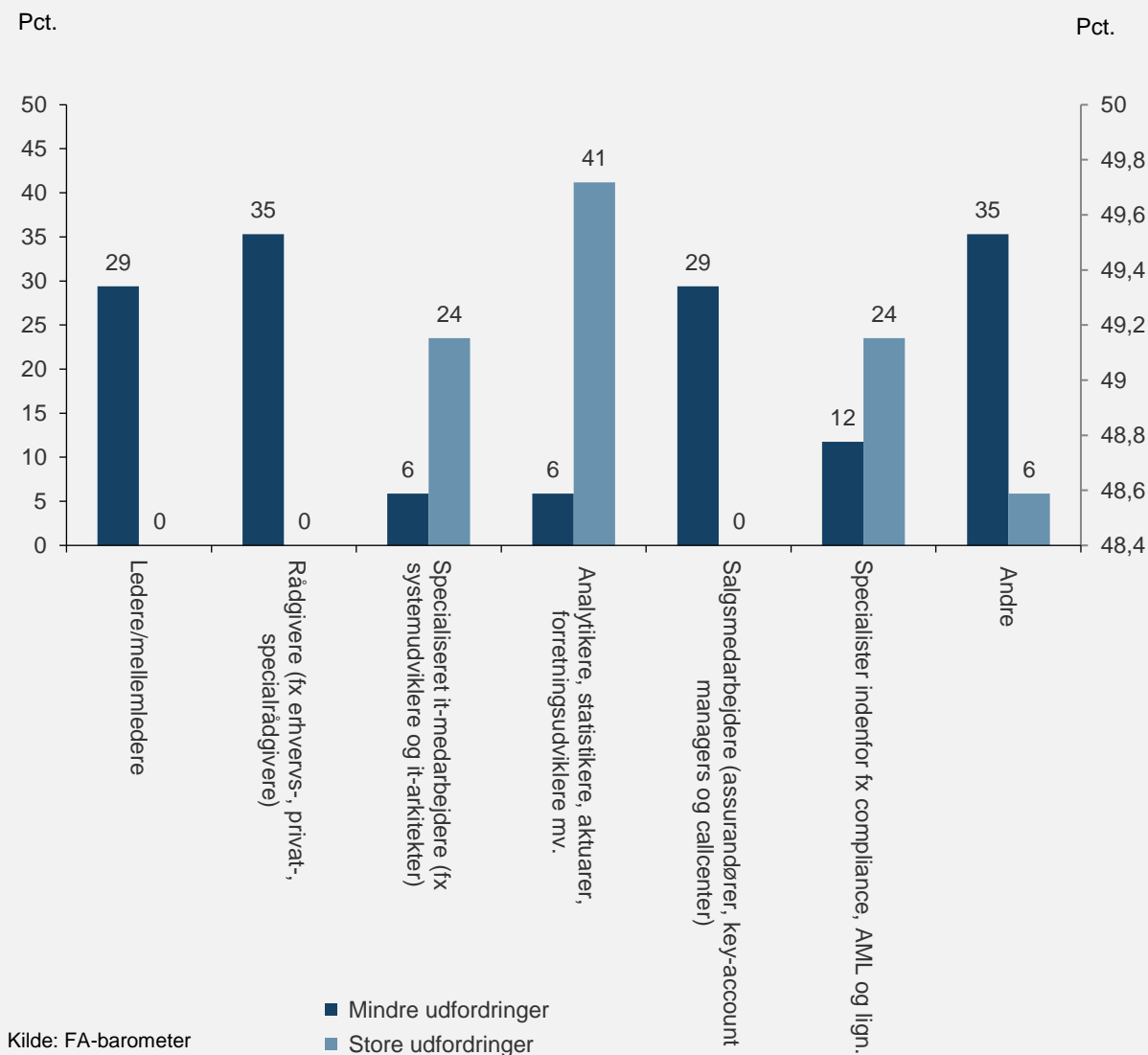
Oplever din virksomhed helt overordnet problemer med rekruttering i øjeblikket? (de seneste 3 måneder)



Rekrutteringsudfordringer med særlige faggrupper de seneste tre måneder

- De virksomheder, der har angivet, at de har oplevet *mindre* eller *store udfordringer* med rekruttering, har haft mulighed for at specificere, hvilke særlige grupper de har haft udfordringer med.
- 47 pct. virksomhederne i undersøgelsen har oplevet mindre eller store udfordringer med rekruttering af *analytikere, statistikere, aktuarer, forretningsudviklere mv.* de seneste tre måneder, 36 pct. af virksomhederne angiver mindre eller store udfordringer med rekruttering af *specialister indenfor fx compliance, AML og lign.*, mens 35 pct. angiver mindre eller store udfordringer med rekruttering af *rådgivere (fx erhvervs-, privat-, specialrådgivere)* samt

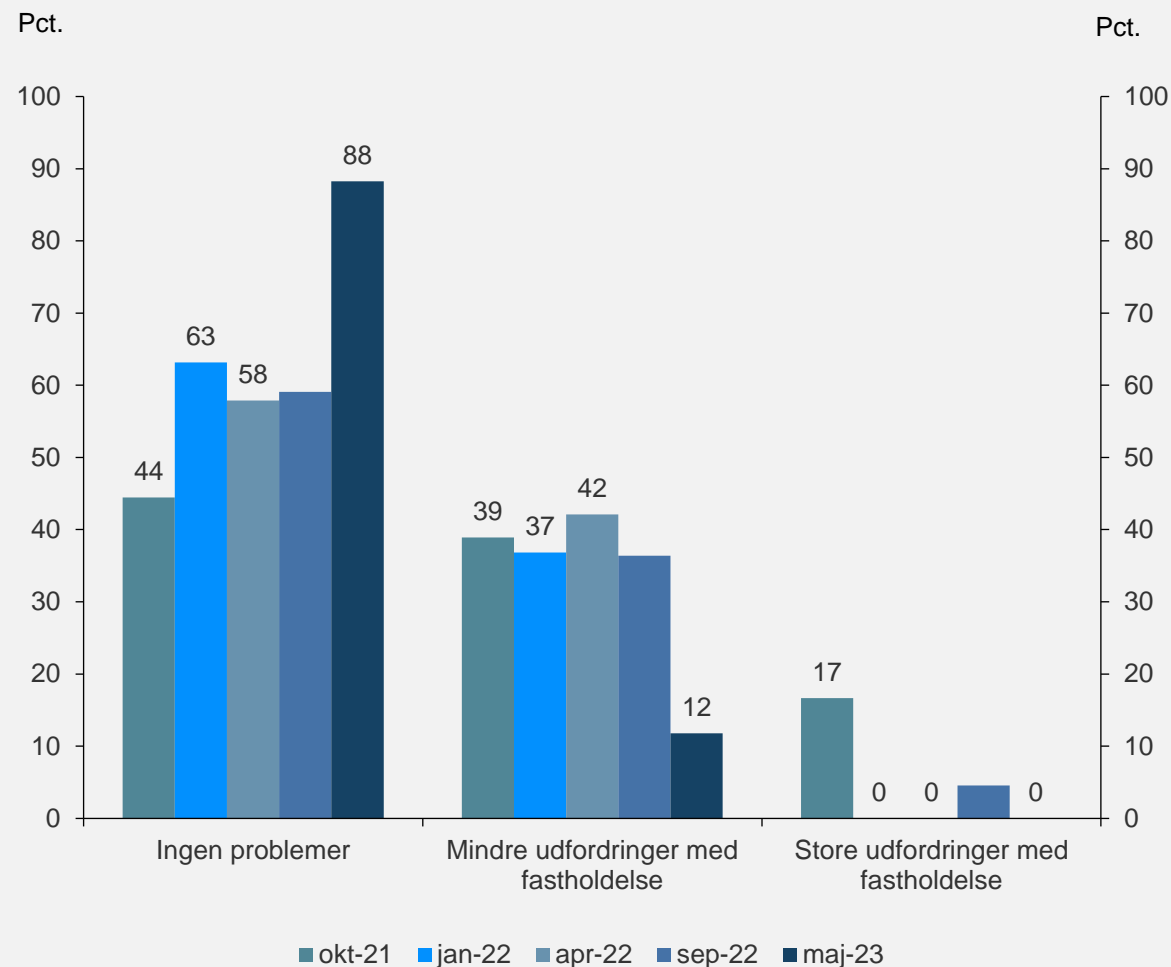
Angiv venligst indenfor hvilke faggrupper I har haft udfordringer med rekruttering



Udfordringer med fastholdelse de seneste tre måneder

- 12 pct. af virksomhederne angiver, at de har oplevet mindre udfordringer med fastholdelse af medarbejdere de seneste tre måneder.
- Andelen af virksomheder, der har oplevet udfordringer med fastholdelse af medarbejdere, er faldet betragteligt sammenlignet med april 2022-undersøgelsen, hvor tallet var 42 pct.
- Det er i meget høj grad de mindre virksomheder, som angiver, at de har haft udfordringer med fastholdelse. Opgjort på ansatte omfatter besvarelsene 4 pct. af alle ansatte.

Oplever din virksomhed helt overordnet problemer med fastholdelse i øjeblikket ? (de seneste 3 måneder)

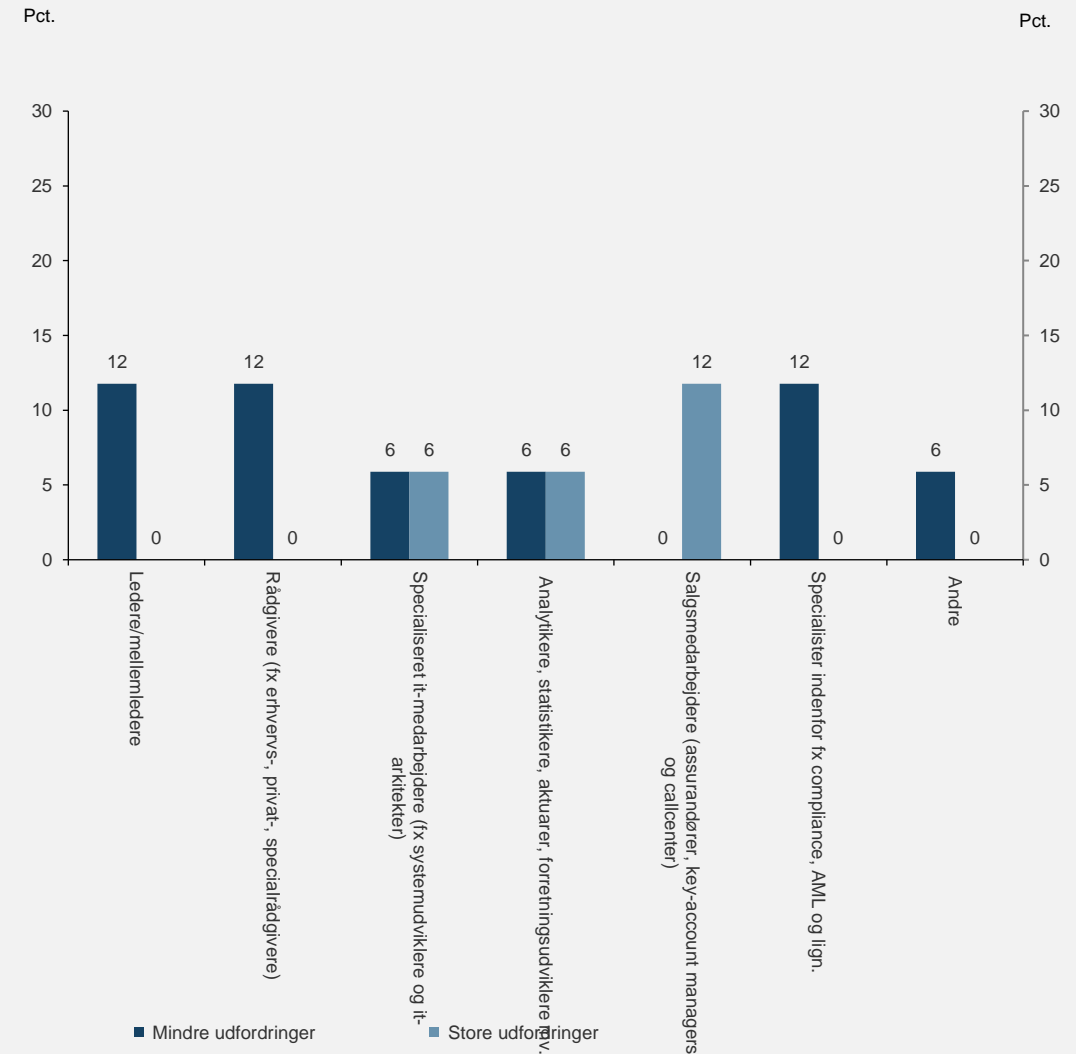


Udfordringer med fastholdelse de seneste tre måneder

Fastholdelse af bestemte faggrupper

- Det er særligt faggruppen Salgsmedarbejdere (assurandører, key-account managers og callcenter), som virksomhederne angiver, at de har oplevet fastholdelsesudfordringer med. Cirka 12 pct. af virksomhederne angiver store udfordringer med fastholdelse af denne gruppe.

Inden for hvilke faggrupper har I haft problemer med fastholdelse? (de seneste 3 måneder)



Kilde: FA-barometer

A close-up photograph of a person's hand moving a wooden block with the number '4' on top. The block is being shifted to the right, revealing the text '4 DAY WORK WEEK' on the blocks underneath. The background is a bright yellow surface.

4

5

DAY

WORK

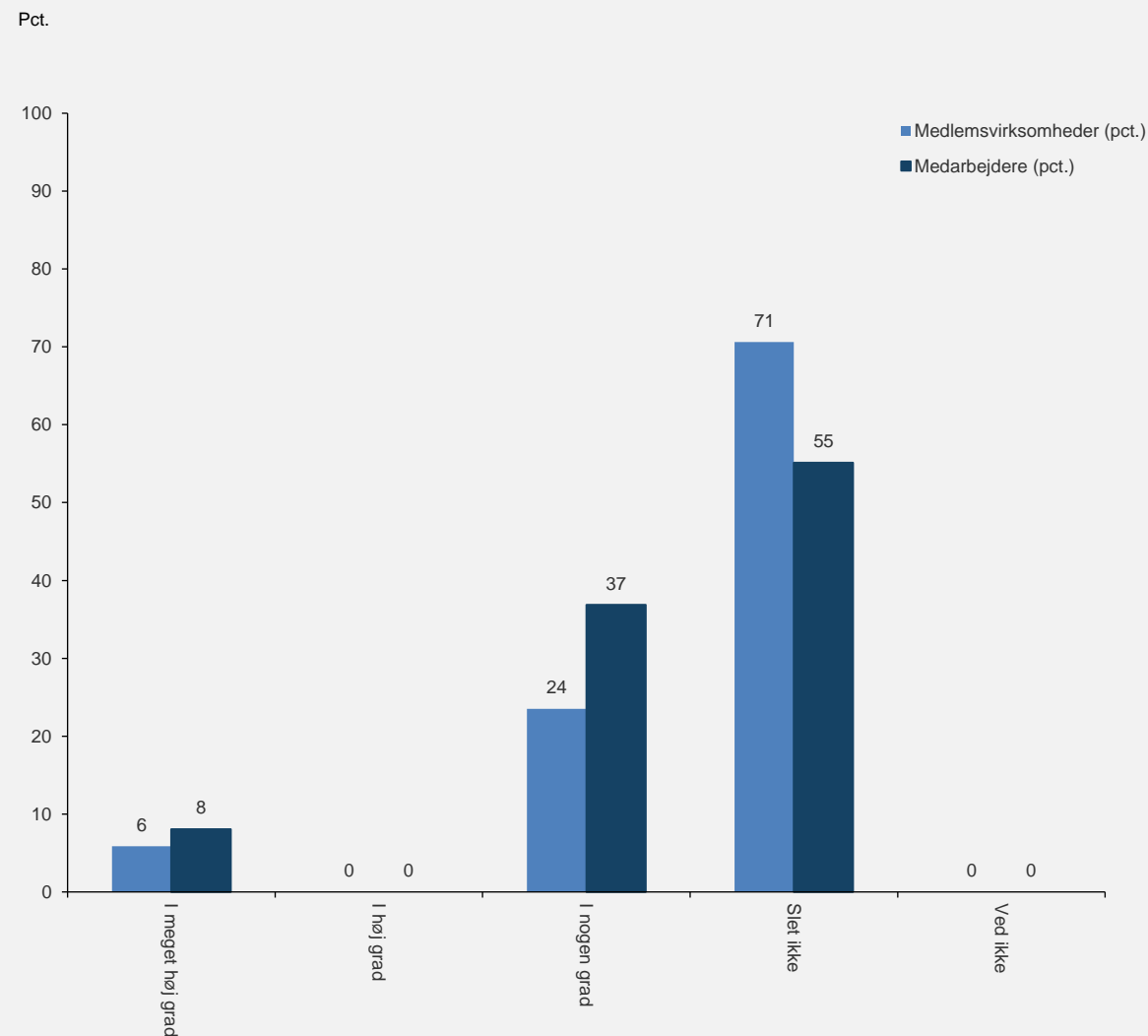
WEEK

4-dages
arbejdsuge

4-dages arbejdsuge

- 30 pct. af virksomhederne oplever, at medarbejdere til en vis grad efterspørger en 4-dages arbejdsuge.
- 24 pct. Oplever, at en 4-dages arbejdsuge efterspørges ”i nogen grad”.
- 6 pct. Oplever, at en 4-dages arbejdsuge efterspørges ”i meget høj grad”.
- Det er fortrinsvis de større virksomheder, som angiver, at deres medarbejdere efterspørger 4-dages arbejdsuge. Opgjort på ansatte omfatter disse besvarelser 45 pct. af alle ansatte.

I hvor høj grad oplever I, at medarbejdere efterspørger 4-dages arbejdsuge?

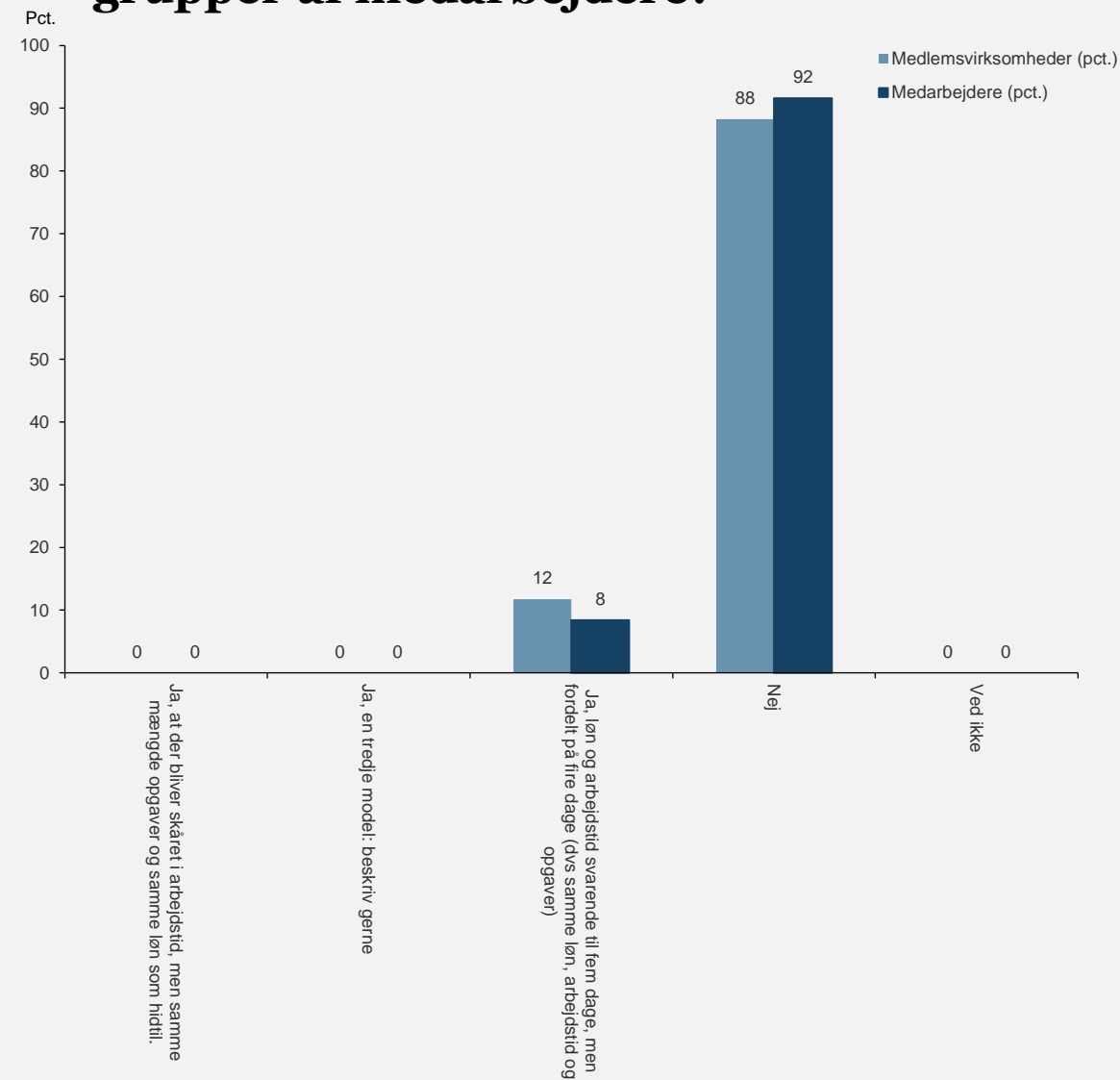


Kilde: FA-barometer

4-dages arbejdsuge

- 12 pct. af virksomhederne overvejer at indføre 4-dages arbejdsuge.
- Blandt de 12 pct. af virksomhederne, som overvejer at indføre en 4-dages arbejdsuge, går overvejelserne på at indføre løn og arbejdstid svarende til fem dage, men fordelt på fire dage (dvs samme løn, arbejdstid og opgaver).

Har I indført - eller overvejer I at indføre - 4-dages arbejdsuge for alle eller udvalgte grupper af medarbejdere?



Kilde: FA-barometer



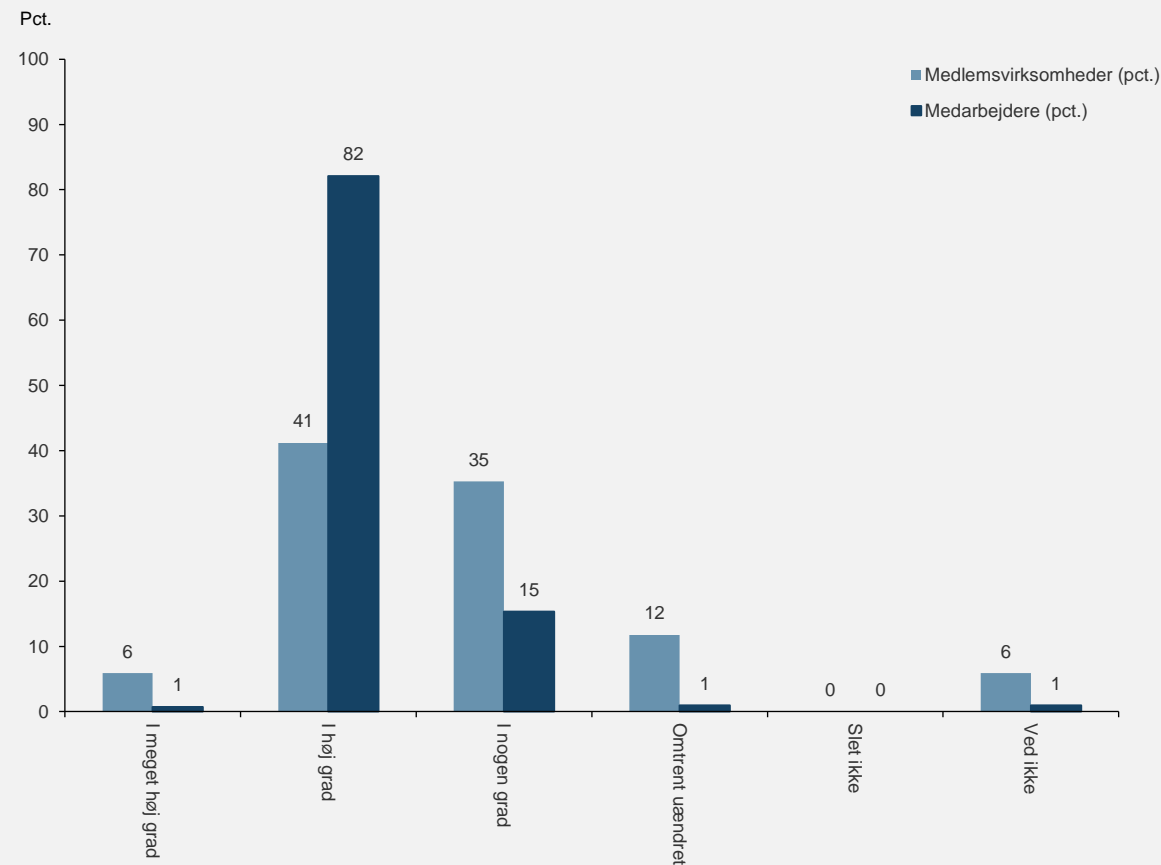
AI

Forventninger til
brugen af kunstig
intelligens

Kunstig intelligens

- 82 pct. af virksomhederne forventer, at kunstig intelligens indenfor tre år kan løse opgaver, som medarbejdere gør i dag.
- Disse virksomheder tegner sig for 98 pct. af medarbejderne, hvorfor tallene viser, at rigtig mange medarbejdere forventes at blive berørt af den nye kunstige intelligens.

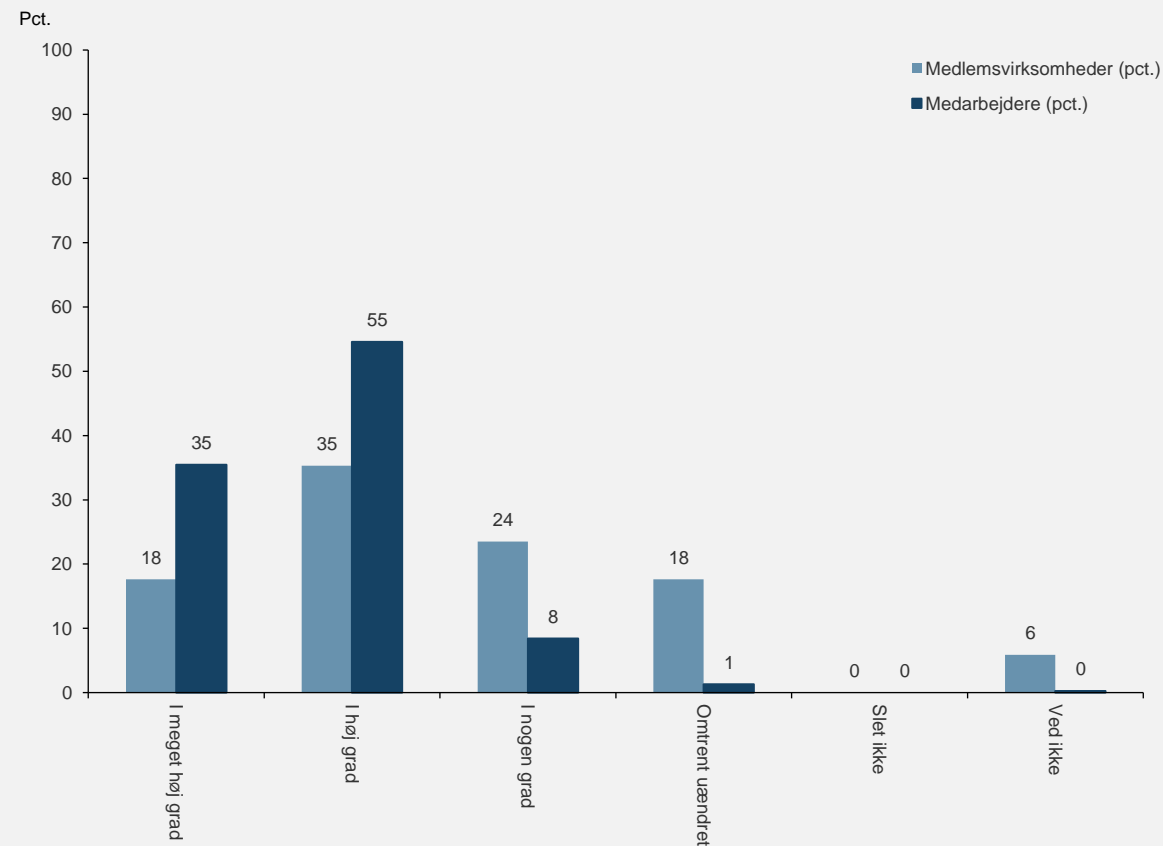
I hvilket omfang forventer I, at kunstig intelligens de kommende tre år kan afløse funktioner i virksomheden, som i dag udføres af medarbejdere?



Kunstig intelligens

- 76 pct. af virksomhederne forventer, at kunstig intelligens vil stille nye kompetencekrav til medarbejderne.
- Disse virksomheder tegner sig for 98 pct. af medarbejderne.

I hvilket omfang forventer I, at udbredelsen af kunstig intelligens vil stille nye kompetencekrav til virksomhedens medarbejdere?



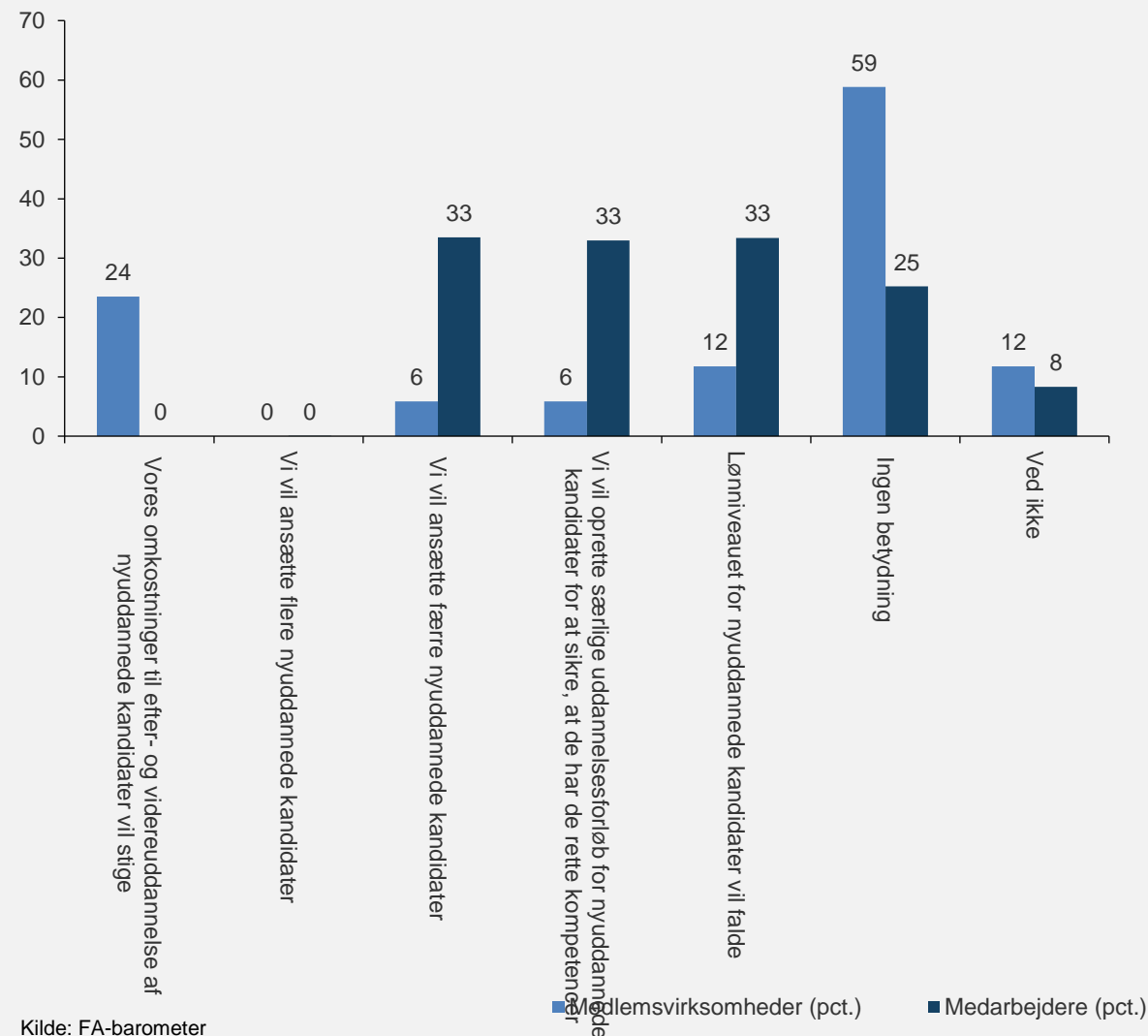


Forventninger til kandidatreformen

Forventninger til kandidatreformen

- Regeringen har foreslået, at op mod halvdelen af landets kandidatuddannelser skæres fra i dag to år til lidt mere end ét enkelt år. Virksomhederne er blevet spurgt, hvilken betydning de forventer, at en reduktion af kandidatuddannelsers længde vil få for virksomhedens rekruttering. Det har været muligt at sætte flere kryds.
- Overordnet set peger svarene på, at kandidatreformen vil føre til øgede udgifter for virksomhederne.
- 24 pct. svarer, at omkostningerne til efter- og videreuddannelse af nyuddannede kandidater vil stige.
- 6 pct. svarer, at de vil oprette særlige uddannelsesforløb for nyuddannede kandidater for at sikre, at de har de rette kompetencer.

Hvilken betydning forventer I, at en reduktion af kandidatuddannelsers længde vil få for virksomhedens rekruttering? (Sæt gerne flere kryds)



Andre emner

- Blandt de andre emner, som virksomhederne angiver fylder særligt meget i deres virksomhed, er det særligt OK23 som virksomhederne peger på.

Yderligere information

Har I spørgsmål eller ønsker I yderligere information, så er I meget velkommen til at kontakte:

Christian Sølyst, seniorøkonom
CHS@fanet.dk, mobil 23384224

