



# FA-MEDLEMSBAROMETER

**April 2022**

## Om undersøgelsen:

- FA-medlemsbarometer bestod i april af 11 spørgsmål, der blev sendt til de personaleansvarlige i FA's medlemsvirksomheder.
- I alt har 73 virksomheder besvaret undersøgelsen. Det svarer til en svarprocent på 65 pct. Besvarelsene dækker 81 pct. af de beskæftigede i FA's medlemsvirksomheder.
- Besvarelsene er sket i perioden 1. april -20. april. I resultaterne er kun medtaget svar fra virksomheder, der har besvaret alle spørgsmål.



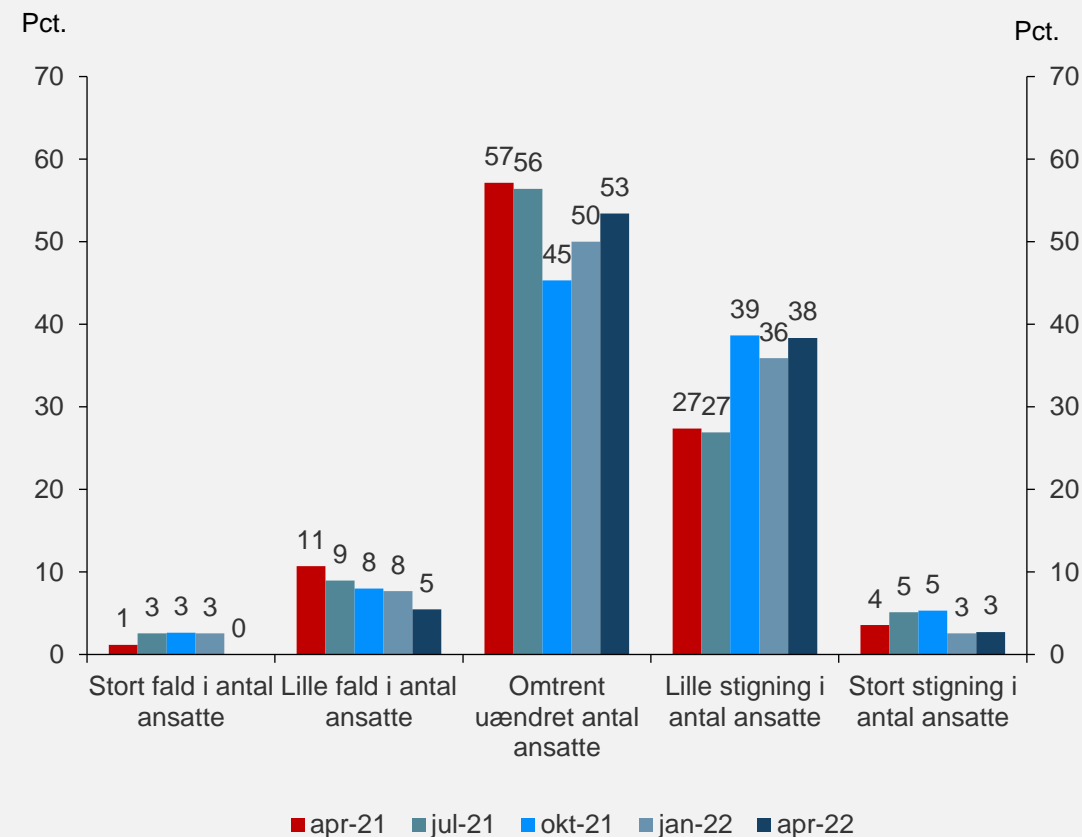
Beskæftigelse,  
rekruttering og  
fastholdelse

---

## Forventninger til antallet af ansatte de kommende tre måneder

- Samlet set forventer fire ud af ti virksomheder enten en lille eller en stor stigning i antallet af ansatte de kommende tre måneder. Det er omtrent uændret i forhold til januar 2022.
- Godt halvdelen af virksomhederne forventer et omtrent uændret antal ansatte de kommende tre måneder.
- Opgjort på ansatte er der samlet set flere, som forventer en stigning i beskæftigelsen (19 pct.) end et fald (2 pct.) i beskæftigelsen.

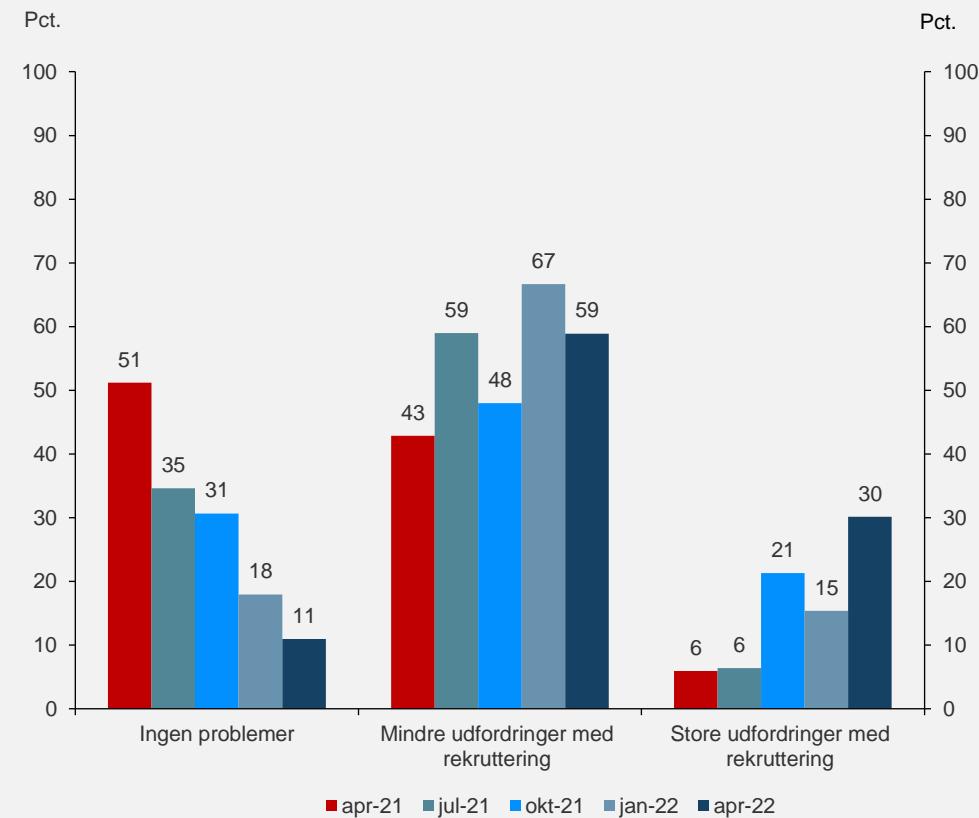
## Hvad er dine forventninger til udviklingen i antallet af ansatte i jeres virksomhed de kommende tre måneder?



## Udfordringer med rekruttering de seneste tre måneder

- Cirka ni ud af ti virksomheder angiver, at de har oplevet rekrutteringsudfordringer de seneste tre måneder.
- Andelen af virksomheder, der har oplevet store rekrutteringsudfordringer de seneste tre måneder er fordoblet sammenlignet med januar 2022.
- På et år er andelen af virksomheder, som angiver, at de har oplevet rekrutteringsudfordringer steget fra 49 pct. til 89 pct.

## Oplever din virksomhed helt overordnet problemer med rekruttering i øjeblikket? (de seneste 3 måneder)

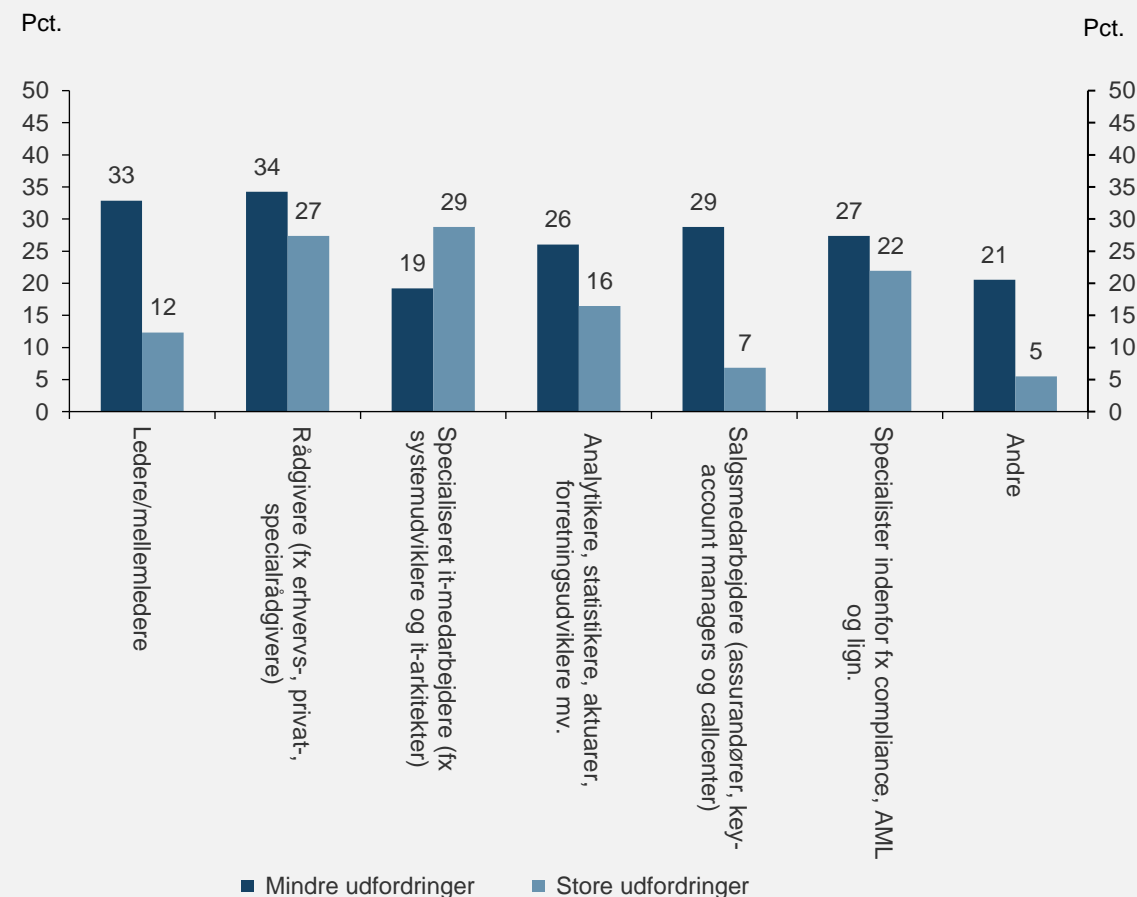




## Rekrutteringsudfordringer med særlige faggrupper de seneste tre måneder

- De virksomheder, der har angivet, at de har oplevet *mindre* eller *store udfordringer* med rekruttering, har haft mulighed for at specificere, hvilke særlige grupper de har haft udfordringer med.
- Seks ud af ti virksomheder i undersøgelsen har oplevet mindre eller store udfordringer med rekruttering af *rådgivere* de seneste tre måneder, mens knap halvdelen af virksomhederne angiver mindre eller store udfordringer med rekruttering af *specialiseret it-medarbejdere* og *specialister indenfor fx compliance og AML*.
- Samlet set er *rådgivere* den faggruppe, hvor flest virksomheder har oplevet rekrutteringsudfordringer, mens flest virksomheder angiver, at de har oplevet store udfordringer med rekruttering af *specialiseret it-medarbejdere*.

## Angiv venligst indenfor hvilke faggrupper I har haft udfordringer med rekruttering



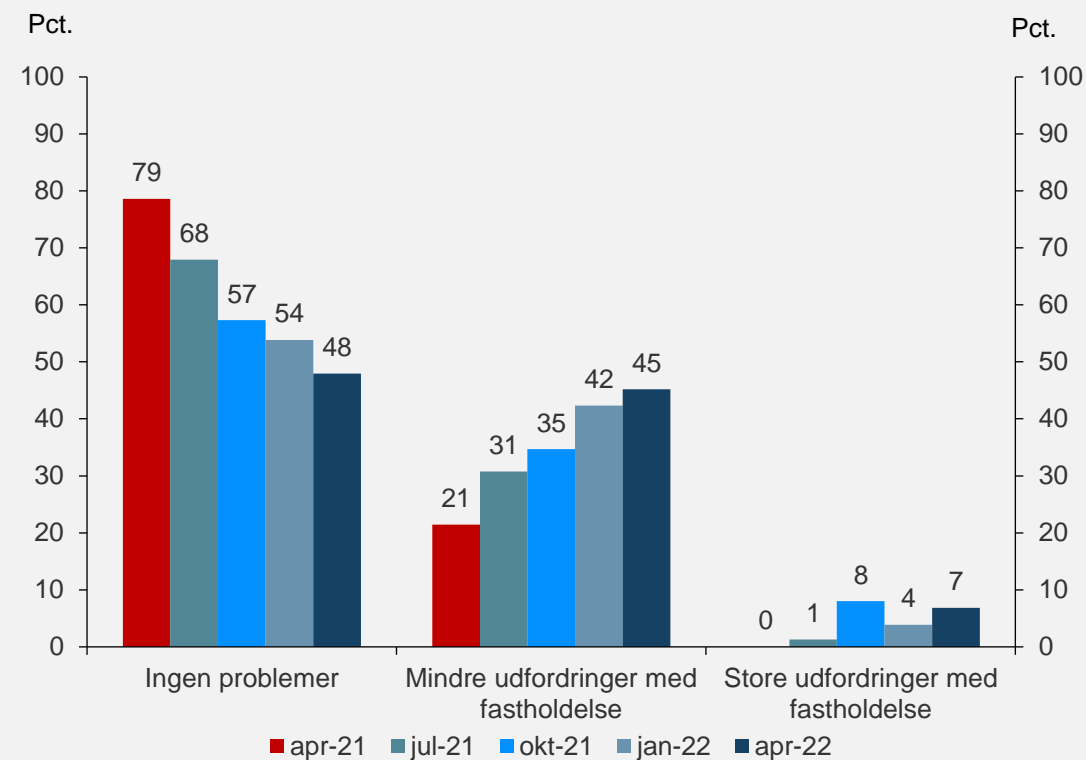
## Udfordringer med fastholdelse de seneste tre måneder

- Mere end hver anden virksomhed angiver, at de har oplevet mindre eller store udfordringer med fastholdelse af medarbejdere de seneste tre måneder.
- Andelen af virksomheder, der har oplevet udfordringer med fastholdelse af medarbejdere er steget lidt sammenlignet med januar 2022.
- Det er i meget høj grad de større virksomheder, som angiver, at de har haft udfordringer med fastholdelse. Opgjort på ansatte omfatter besvarelserne 81 pct. af alle ansatte.

### Fastholdelse af bestemte faggrupper

- *Rådgivere* er den faggruppe, som flest virksomheder angiver, at de har oplevet fastholdelsesudfordringer med. Omtrent hver tredje virksomhed angiver udfordringer med fastholdelse af *rådgivere*.

## Oplever din virksomhed helt overordnet problemer med fastholdelse i øjeblikket ? (de seneste 3 måneder)





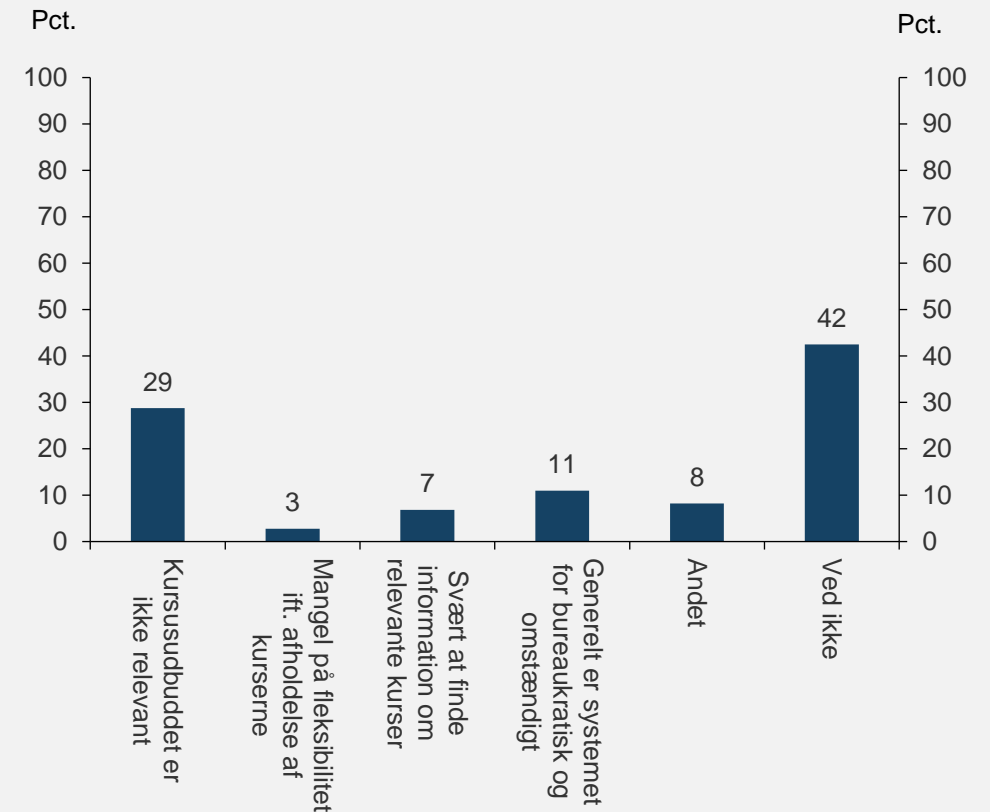
Kommende  
trepartsforhandli  
nger om efter- og  
videreuddannelse

---

## Barrierer i forhold til anvendelsen af AMU-kurser

- Mere end fire ud ti virksomheder angiver *ved ikke*, hvilket kan skyldes et begrænset kendskab til udbuddet af AMU-kurser.
- Tre ud af ti virksomheder angiver, at den største barrierer i forhold til anvendelse er, at kursusudbuddet ikke er relevant.
- En ud af ti virksomheder angiver, at den største barrierer i forhold til anvendelse er, at systemet er for bureaukratisk og omstændigt.
- 8 pct. af virksomhederne har angivet *andet*. Her angives bl.a. manglende relevans og kendskab samt et behov for mere erhvervsrettet kurser.

## Hvilke barrierer ser I som de største i forhold til anvendelsen af offentlige AMU-kurser?

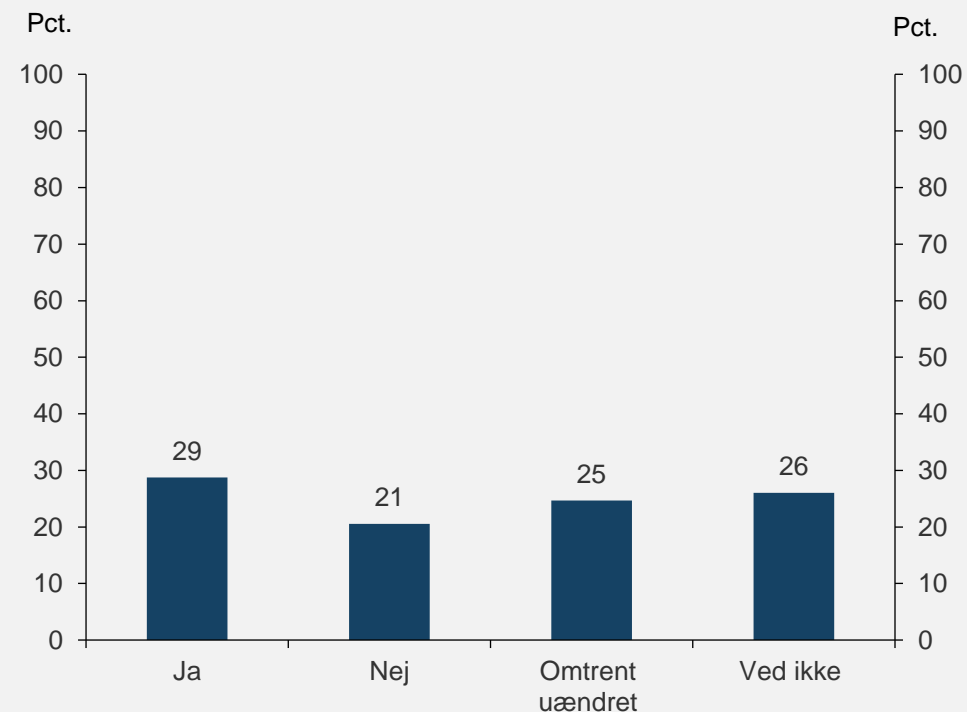




## Mere opsøgende uddannelsesudbydere

- Omtrent tre ud af ti virksomheder vil øge deres anvendelse af efter- og videreuddannelse, såfremt udbyderne var mere opsøgende.
- Det er i nogen grad de større virksomheder, som angiver, at de vil øge anvendelsen af efter- og videreuddannelse, såfremt udbyderne var mere opsøgende.
- Knap halvdelen af virksomhederne angiver, at de enten ikke vil øge anvendelsen eller anvendelsen vil være omtrent uændret.
- Cirka hver fjerde virksomhed angiver *ved ikke*.

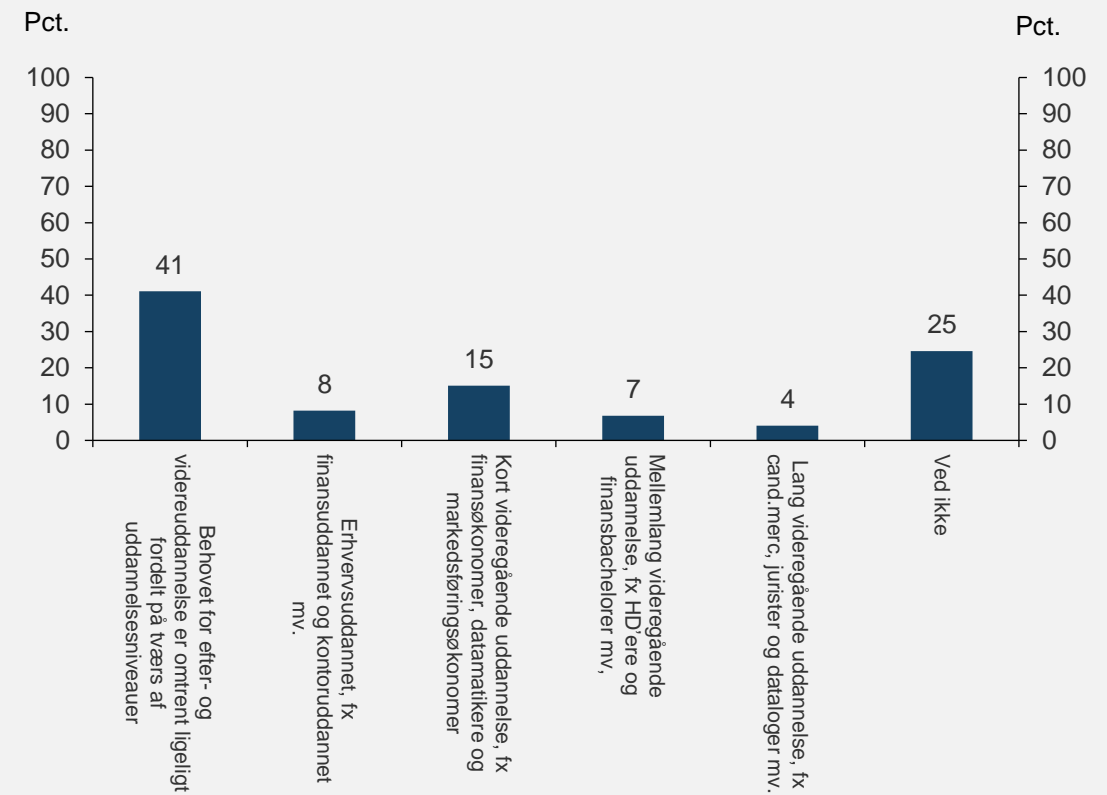
## Ville I øge jeres samlet anvendelse af efter- og videreuddannelse (ikke kun AMU-kurser), hvis uddannelsesudbyderne var mere opsøgende med udgangspunkt i virksomhedens behov?



## Behov for VEU på tværs af uddannelsesgrupper

- Mere end fire ud ti virksomheder angiver, at de anser behovet for efter- og videreuddannelse er omtrent ligeligt fordelt på tværs af uddannelsesniveauer.
- 15 procent af virksomhederne angiver, at behovet for efter- og videreuddannelse er størst blandt beskæftigede med KVU.
- Hver fjerde virksomhed angiver *ved ikke*.

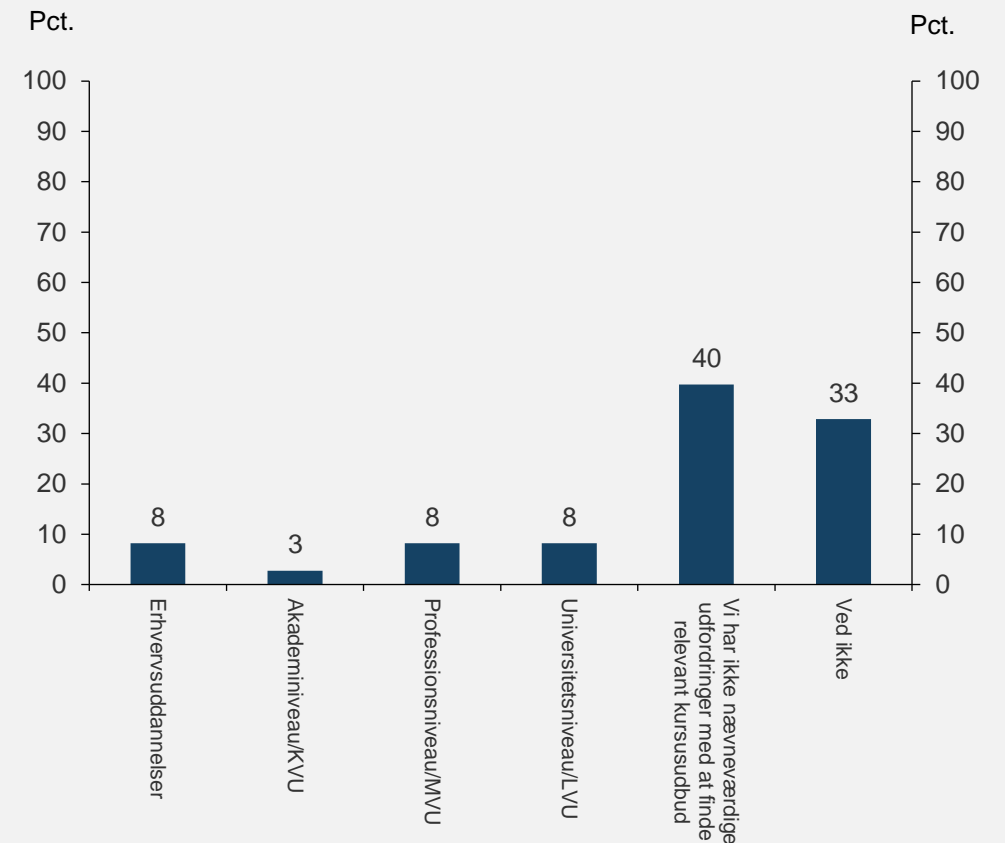
## Indenfor hvilke uddannelsesgrupper ser I de største behov for efter- og videreuddannelse?



## Information om relevant efter- og videreuddannelse

- Fire ud af ti virksomheder angiver, at de ikke oplever nævneværdige udfordringer med at finde relevant kursusudbud.
- For de virksomheder, som angiver udfordringer med at finde relevant kursusudbud, er andelen omtrent ligeligt fordelt på tværs af uddannelsesniveau.
- Én ud af tre virksomheder angiver *ved ikke*.

## Indenfor hvilke uddannelsesniveauer har I de største udfordringer i forhold til at finde relevante efter- og uddannelseskurser (ikke kun AMU-kurser)?







Lønpres

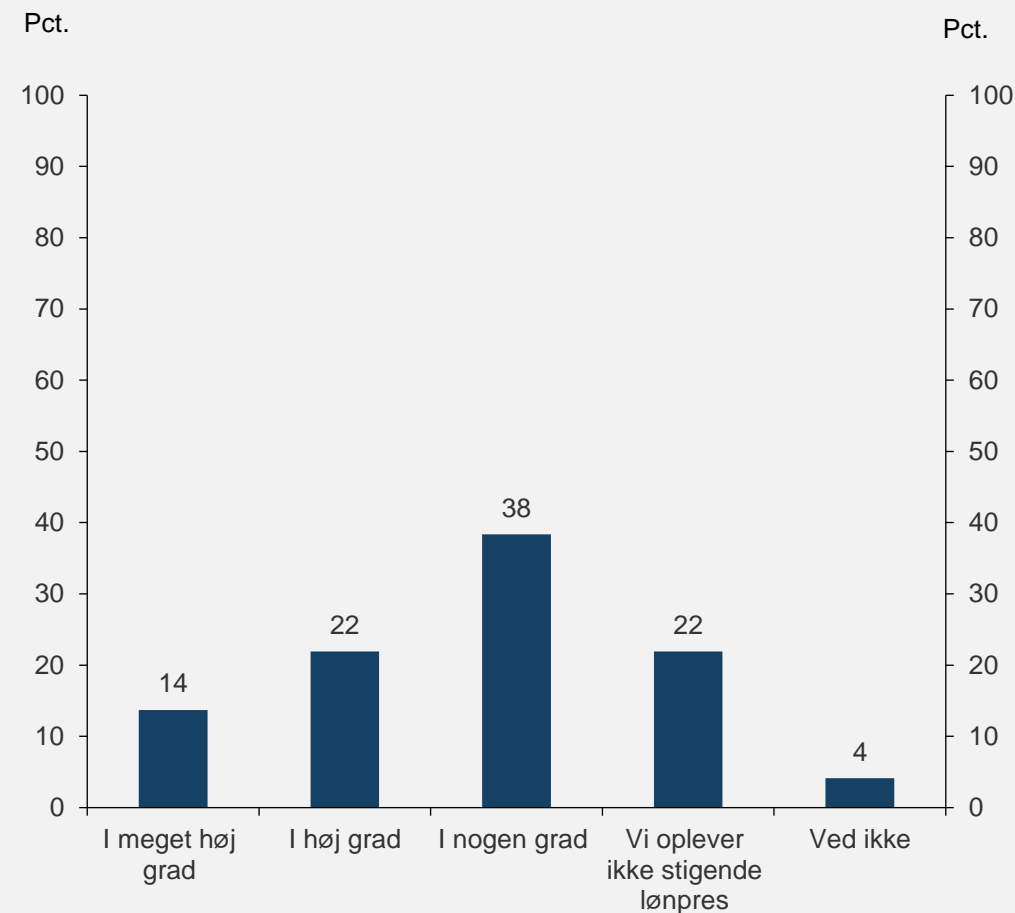
---



## Lønpres som følge af stigende priser

- Cirka tre ud af fire virksomheder oplever et stigende lønpres, som følge af de stigende priser.
- Lidt mere end hver tredje virksomhed angiver *i høj grad* eller *i meget høj grad*.
- Det er i høj grad de mindre virksomheder, der angiver, at de ikke oplever lønpres. Opgjort på ansatte er det kun 4 pct., som angiver ingen lønpres.

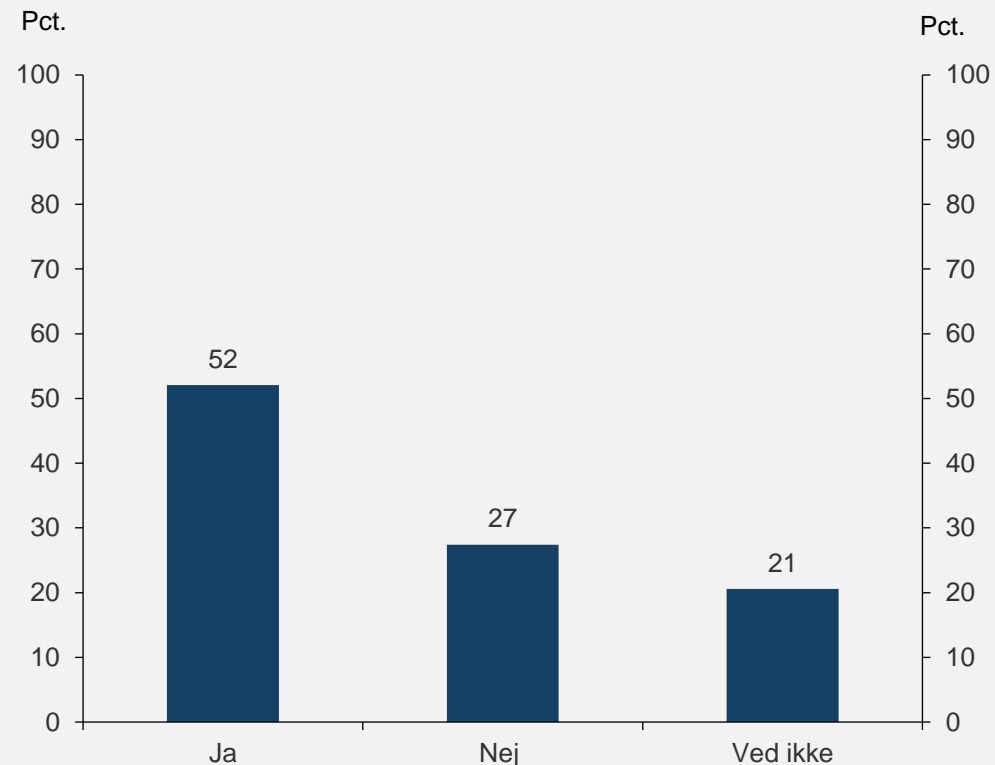
## I hvor høj grad oplever din virksomhed stigende lønpres, som følge af de stigende priser?



## Større fokus på automatisering

- Mere end hver anden virksomhed angiver, at de vil sætte større fokus på automatisering, som følge af mangel på arbejdskraft og større lønpres.
- Lidt mere end én ud af fem virksomheder angiver *ved ikke*.

## Vil den stigende mangel på arbejdskraft og større lønpres føre til, at I sætter større fokus på automatisering af udvalgte arbejdsprocesser?



## Andre emner

- Eksempler på emner virksomhederne angiver er: Rekrutteringsudfordringer, stigende lønpres, finde balancen mellem hjemmearbejde og fagligt og socialt fællesskab, sundhed på arbejdspladsen og kvinder i ledelse.

## Yderligere information

Har I spørgsmål eller ønsker I yderligere information, så er I meget velkommen til at kontakte:

Mads Borregaard, cheføkonom  
[MBO@fanet.dk](mailto:MBO@fanet.dk), mobil 20371895

