



FA-MEDLEMSBAROMETER

Penge- og realkreditinstitutter

April 2022

Om undersøgelsen:

- FA-medlemsbarometer bestod i april af 11 spørgsmål, der blev sendt til de personaleansvarlige i FA's medlemsvirksomheder.
- I alt har 54 virksomheder besvaret undersøgelsen. Det svarer til en svarprocent på 64 pct. Besvarelsene dækker 82 pct. af de beskæftigede i FA's medlemsvirksomheder.
- Besvarelsene er sket i perioden 1. april -20. april. I resultaterne er kun medtaget svar fra virksomheder, der har besvaret alle spørgsmål.

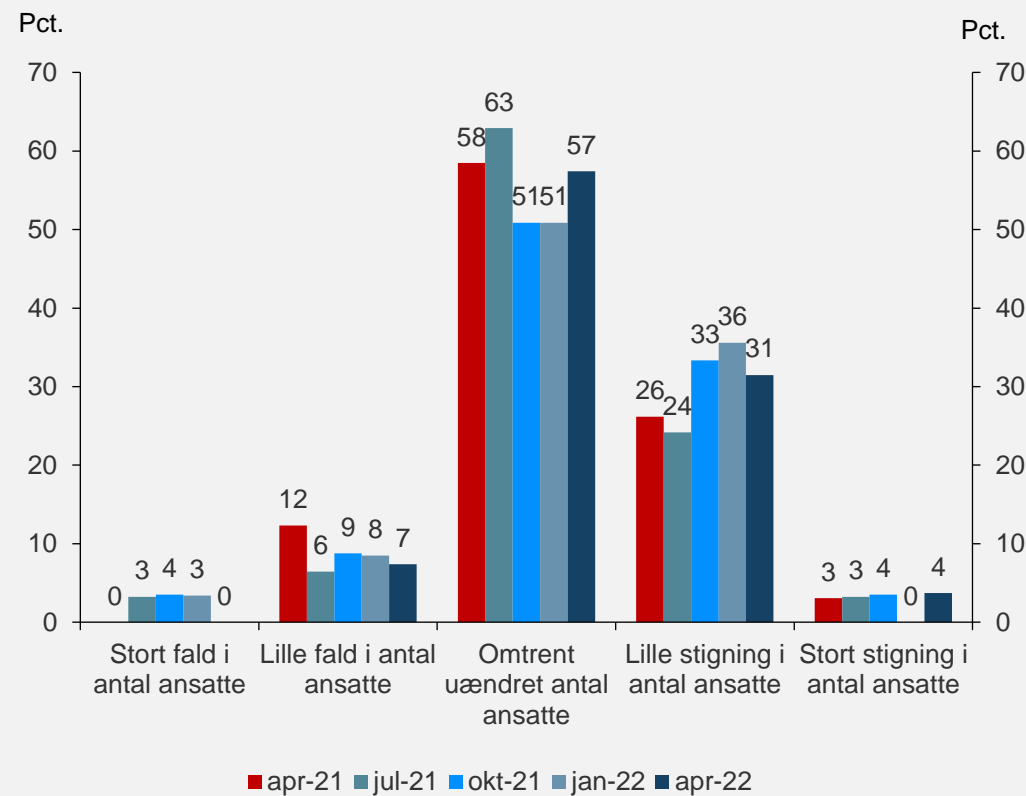


Beskæftigelse,
rekruttering og
fastholdelse

Forventninger til antallet af ansatte de kommende tre måneder

- Samlet set forventer 35 pct. af virksomhederne enten en lille eller en stor stigning i antallet af ansatte de kommende tre måneder. Det er omtrent uændret i forhold til januar 2022.
- Næsten seks ud af ti virksomheder forventer et omtrent uændret antal ansatte de kommende tre måneder.
- Opgjort på ansatte er der samlet set lidt flere, som forventer en stigning i beskæftigelsen (8 pct.) end et fald (2 pct.) i beskæftigelsen.

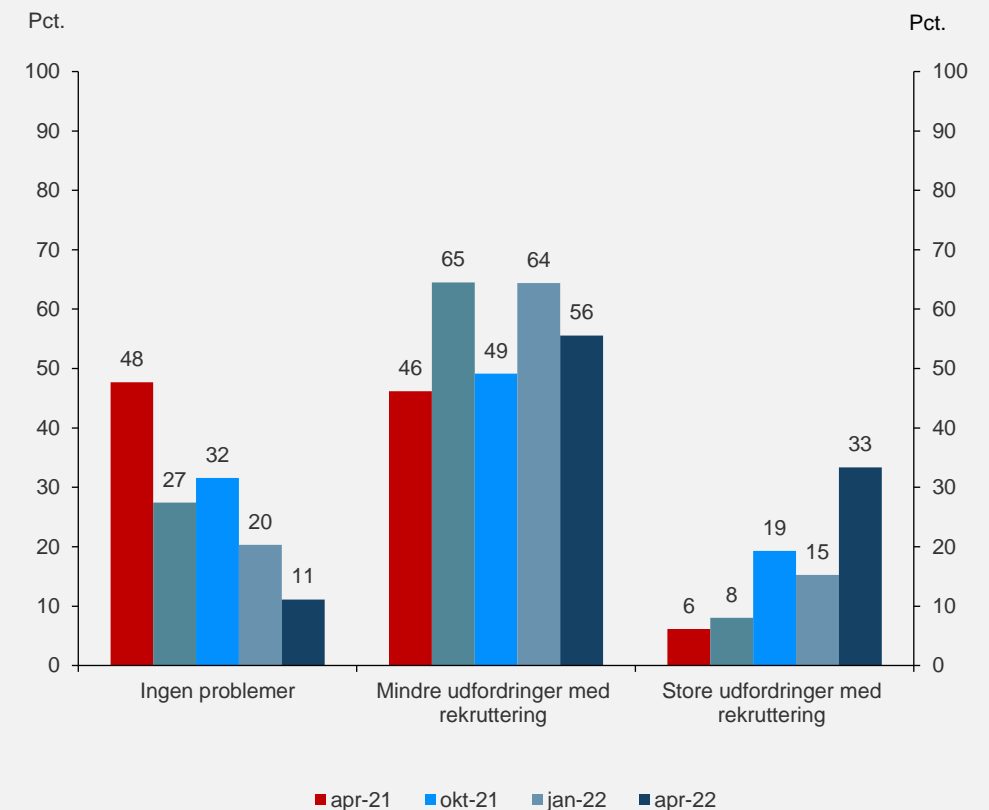
Hvad er dine forventninger til udviklingen i antallet af ansatte i jeres virksomhed de kommende tre måneder?



Udfordringer med rekruttering de seneste tre måneder

- Cirka ni ud af ti virksomheder angiver, at de har oplevet rekrutteringsudfordringer de seneste tre måneder.
- Andelen af virksomheder, der har oplevet store rekrutteringsudfordringer de seneste tre måneder er mere end fordoblet sammenlignet med januar 2022.
- På et år er andelen af virksomheder, som angiver, at de har oplevet rekrutteringsudfordringer steget fra 52 pct. til 89 pct.

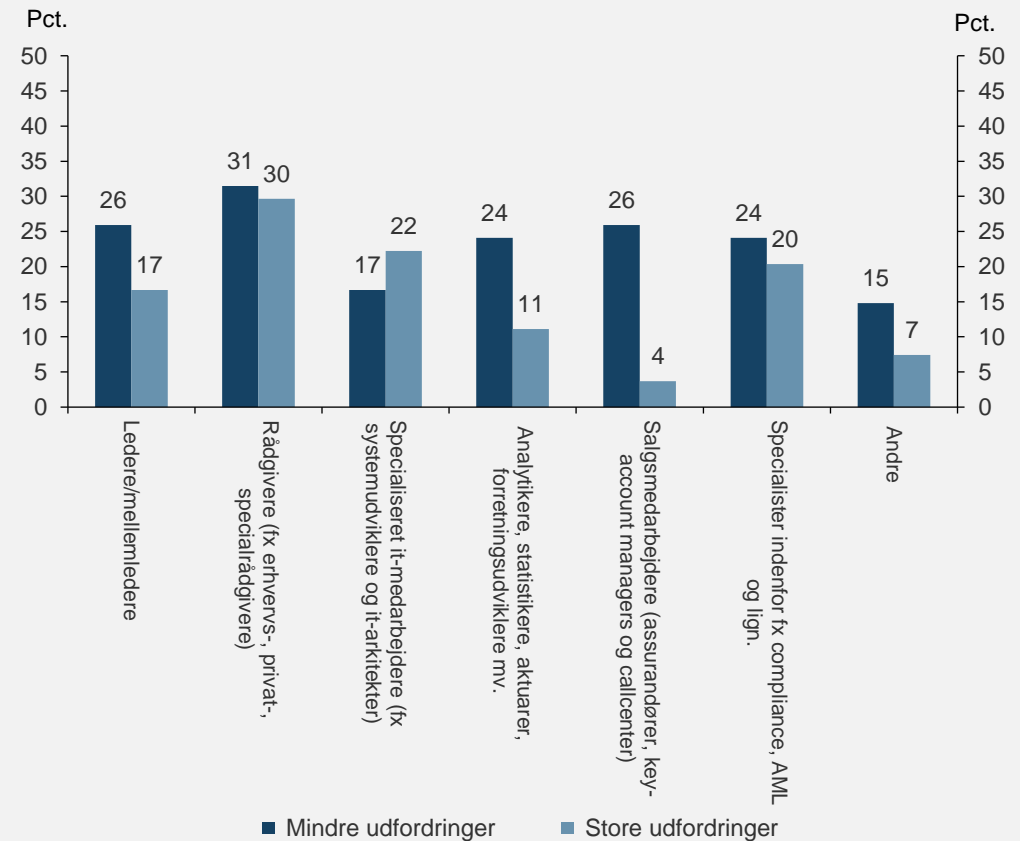
Oplever din virksomhed helt overordnet problemer med rekruttering i øjeblikket? (de seneste 3 måneder)



Rekrutteringsudfordringer med særlige faggrupper de seneste tre måneder

- De virksomheder, der har angivet, at de har oplevet *mindre* eller *store udfordringer* med rekruttering, har haft mulighed for at specificere, hvilke særlige grupper de har haft udfordringer med.
- Seks ud af ti virksomheder i undersøgelsen har oplevet mindre eller store udfordringer med rekruttering af *rådgivere* de seneste tre måneder, mens 44 pct. af virksomhederne angiver mindre eller store udfordringer med rekruttering af *specialister indenfor fx compliance*.

Angiv venligst indenfor hvilke faggrupper I har haft udfordringer med rekruttering



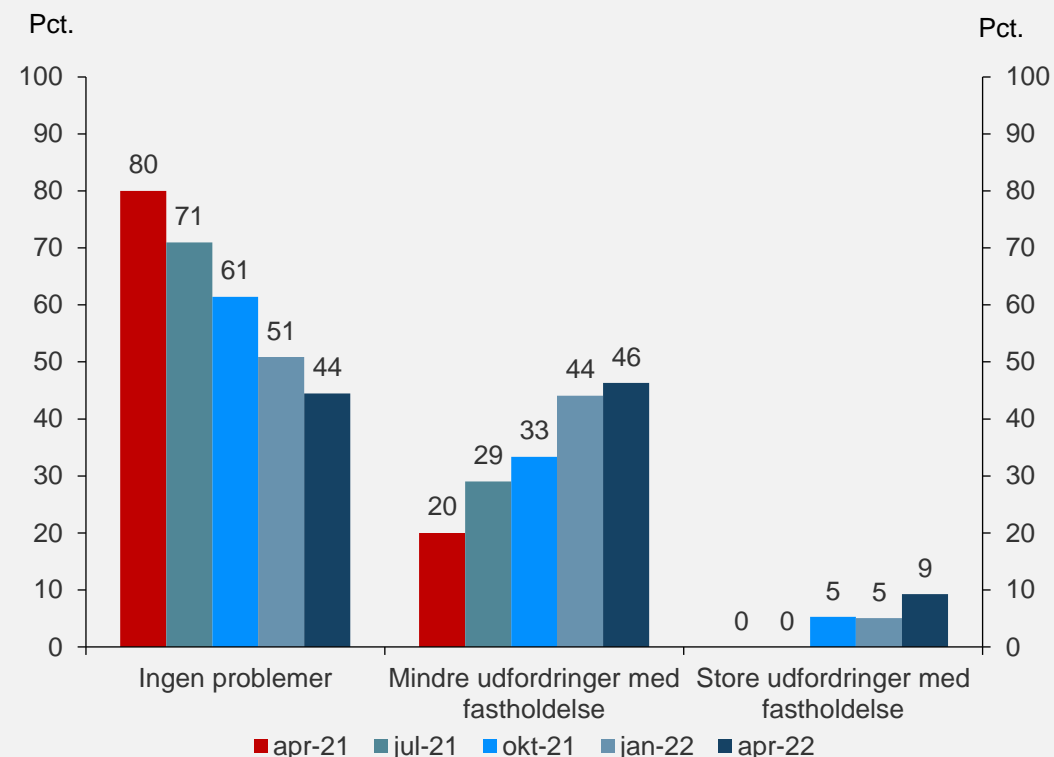
Udfordringer med fastholdelse de seneste tre måneder

- 55 pct. af virksomhederne angiver, at de har oplevet mindre eller store udfordringer med fastholdelse af medarbejdere de seneste tre måneder.
- Andelen af virksomheder, der har oplevet udfordringer med fastholdelse af medarbejdere er steget lidt sammenlignet med januar 2022.
- Det er i meget højere grad de større virksomheder, som angiver, at de har haft udfordringer med fastholdelse. Opgjort på ansatte omfatter besvarelserne 87 pct. af alle ansatte.

Fastholdelse af bestemte faggrupper

- *Rådgivere* er den faggruppe, som flest virksomheder angiver, at de har oplevet fastholdelsesudfordringer med. Hver tredje virksomhed angiver udfordringer med fastholdelse af *rådgivere*.

Oplever din virksomhed helt overordnet problemer med fastholdelse i øjeblikket ? (de seneste 3 måneder)



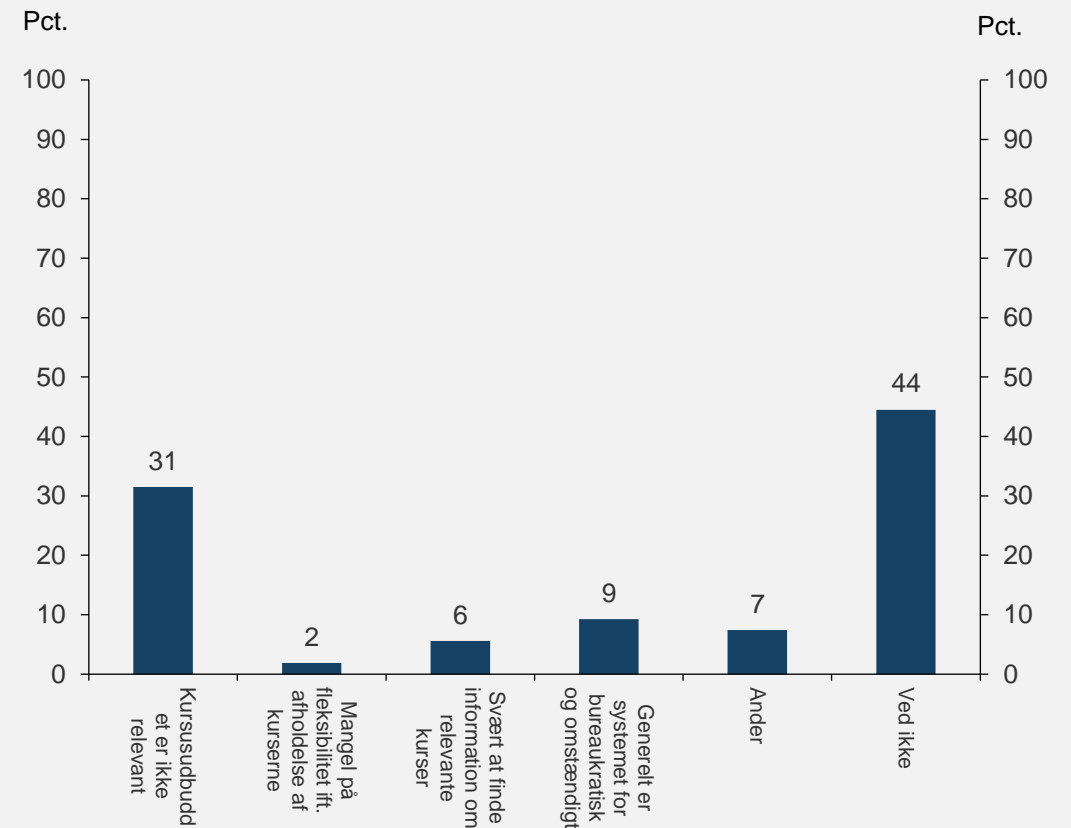


Kommende
trepartsforhandli
nger om efter- og
videreuddannelse

Barrierer i forhold til anvendelsen af AMU-kurser

- Mere end fire ud ti virksomheder angiver *ved ikke*, hvilket kan skyldes et begrænset kendskab til udbuddet.
- Tre ud af ti virksomheder angiver, at den største barrierer i forhold til anvendelse er, at kursusudbuddet ikke er relevant.
- En ud af ti virksomheder angiver, at den største barrierer i forhold til anvendelse er, at systemet er for bureaukratisk og omstændigt.
- 7 pct. af virksomhederne har angivet *andet*. Her angives bl.a. manglende relevans og kendskab samt et behov for mere erhvervsrettet kurser.

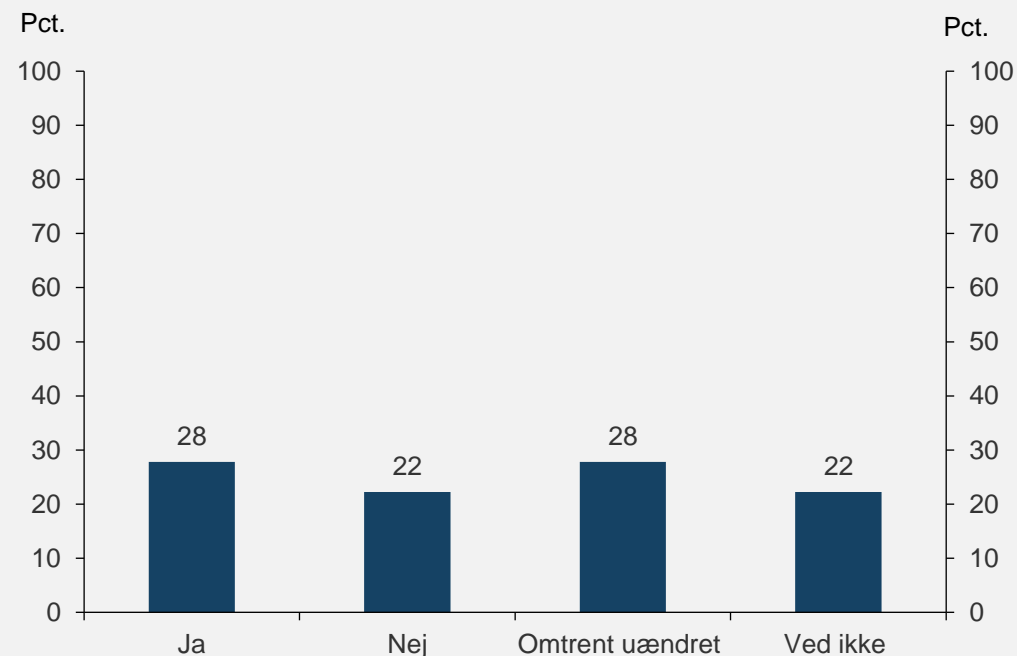
Hvilke barrierer ser I som de største i forhold til anvendelsen af offentlige AMU-kurser?



Mere opsøgende uddannelsesudbydere

- Mere end hver fjerde virksomhed vil øge deres anvendelse af efter- og videreuddannelse, såfremt udbyderne var mere opsøgende.
- Det er i nogen grad de større virksomheder, som angiver, at de vil øge anvendelsen af efter- og videreuddannelse, såfremt udbyderne var mere opsøgende.
- Halvdelen af virksomhederne angiver, at de enten ikke vil øge anvendelsen eller anvendelsen vil være omtrent uændret.
- Lidt mere end hver femte virksomhed angiver *ved ikke*.

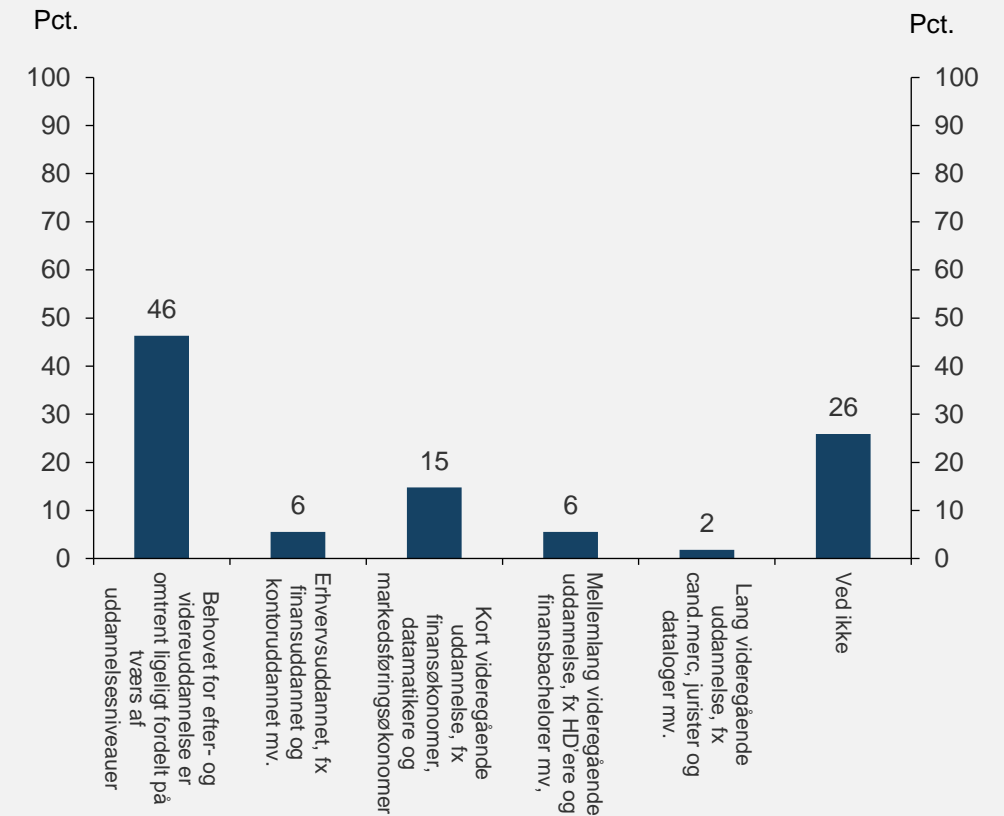
Ville I øge jeres samlet anvendelse af efter- og videreuddannelse (ikke kun AMU-kurser), hvis uddannelsesudbyderne var mere opsøgende med udgangspunkt i virksomhedens behov?



Behov for VEU på tværs af uddannelsesgrupper

- 46 pct. af virksomhederne angiver, at de anser behovet for efter- og videreuddannelse er omtrent ligeligt fordelt på tværs af uddannelsesniveauer.
- 15 procent af virksomhederne angiver, at behovet for efter- og videreuddannelse er størst blandt beskæftigede med KVU.
- Omtrent hver fjerde virksomhed angiver *ved ikke*.

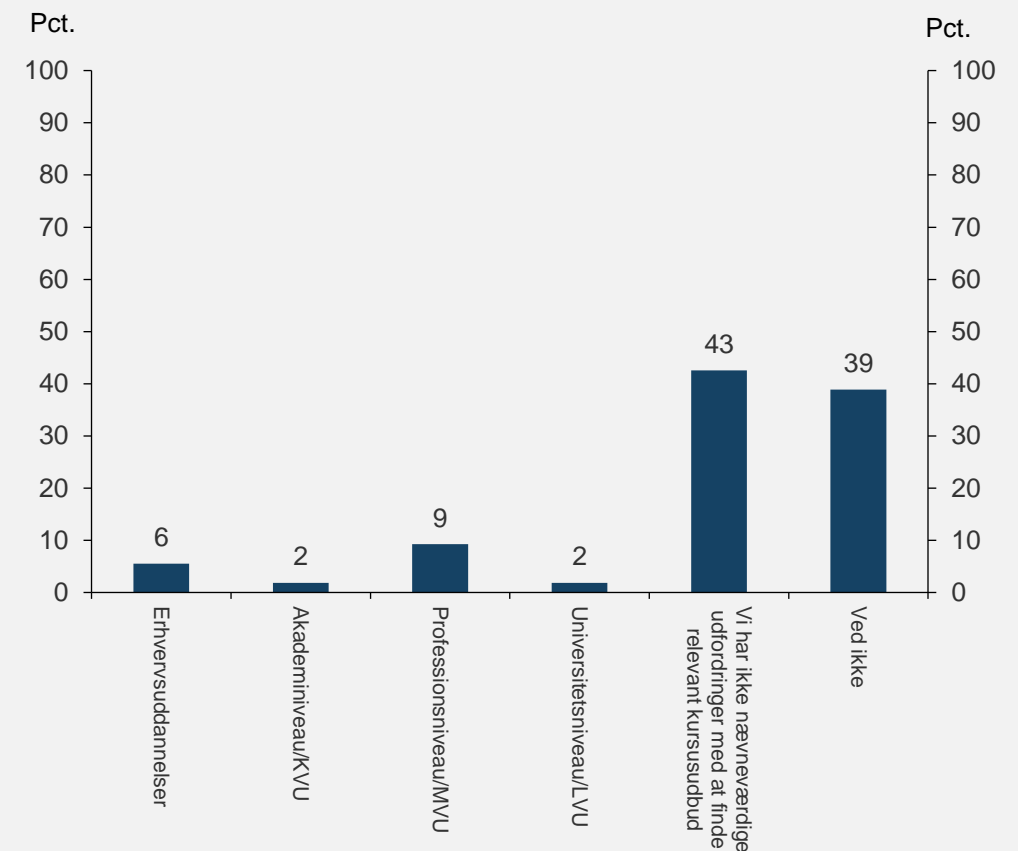
Indenfor hvilke uddannelsesgrupper ser I de største behov for efter- og videreuddannelse?



Information om relevant efter- og videreuddannelse

- Mere end hver fjerde virksomhed angiver, at de ikke oplever nævneværdige udfordringer med at finde relevant kursusudbud.
- Omtrent fire ud af ti virksomheder angiver *ved ikke*.

Indenfor hvilke uddannelsesniveauer har I de største udfordringer i forhold til at finde relevante efter- og uddannelseskurser (ikke kun AMU-kurser)?



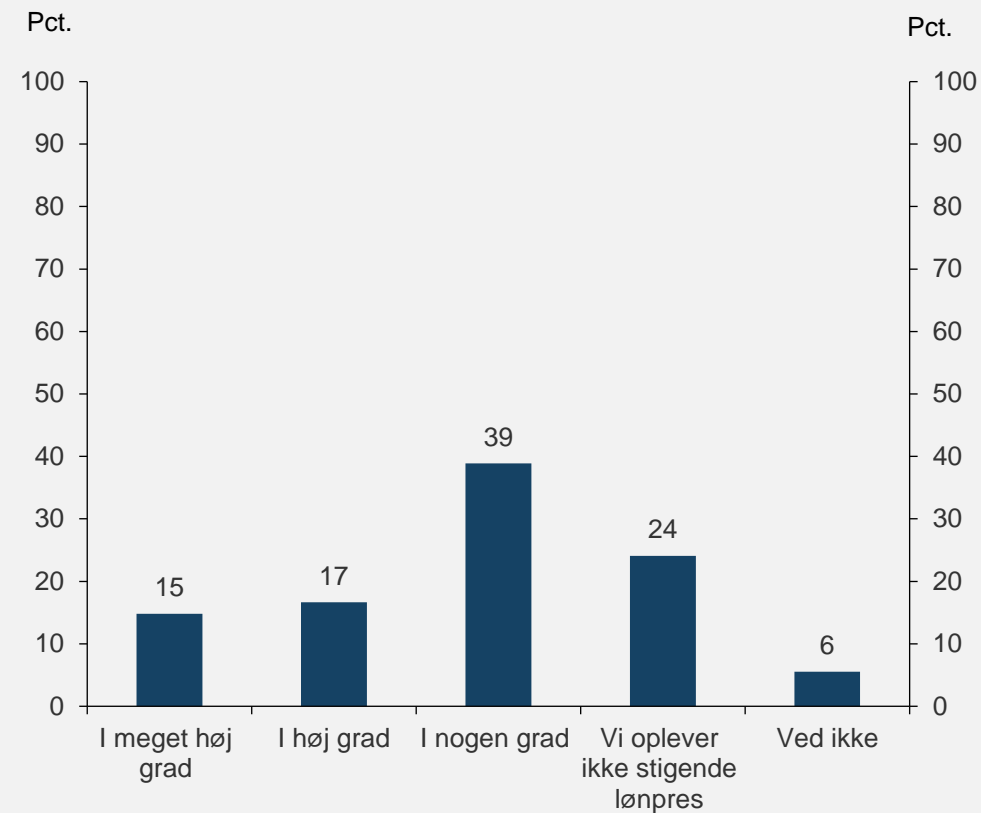


Lønpres

Lønpres som følge af stigende priser

- Syv ud af ti virksomheder oplever et stigende lønpres, som følge af de stigende priser.
- Omtrent hver tredje virksomhed angiver *i høj grad* eller *i meget høj grad*.
- Det er i høj grad de mindre virksomheder, der angiver, at de ikke oplever lønpres. Opgjort på ansatte er det kun 5 pct., som angiver ingen lønpres.

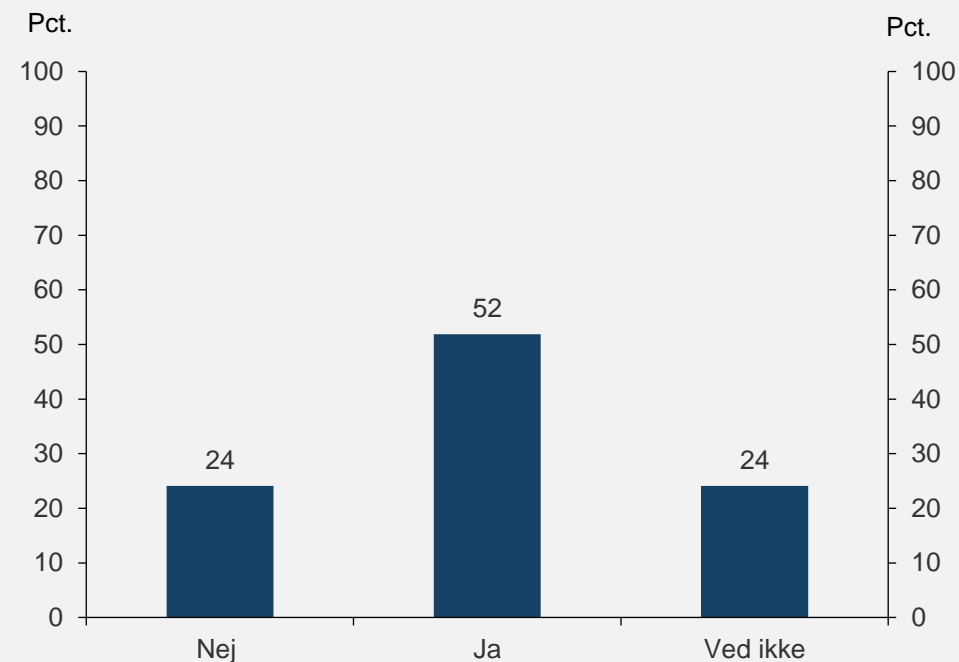
I hvor høj grad oplever din virksomhed stigende lønpres, som følge af de stigende priser?



Større fokus på automatisering

- Mere end hver anden virksomhed angiver, at de vil sætte større fokus på automatisering, som følge af mangel på arbejdskraft og større lønpres.
- Cirka hver fjerde virksomhed angiver *ved ikke*.

Vil den stigende mangel på arbejdskraft og større lønpres føre til, at I sætter større fokus på automatisering af udvalgte arbejdsprocesser?



Andre emner

- Eksempler på emner virksomhederne angiver er: Rekrutteringsudfordringer, stigende lønpres, uvished omkring corona og arbejdsskader, finde balancen mellem hjemmearbejde og fagligt og socialt fællesskab, sundhed på arbejdspladsen og kvinder i ledelse.

Yderligere information

Har I spørgsmål eller ønsker I yderligere information, så er I meget velkommen til at kontakte:

Mads Borregaard, cheføkonom
MBO@fanet.dk, mobil 20371895

