



FA-MEDLEMSBAROMETER

Maj 2023

Om undersøgelsen:

- FA-medlemsbarometer bestod i maj af 12 spørgsmål, der blev sendt til de personaleansvarlige i FA's medlemsvirksomheder.
- I alt har 73 virksomheder besvaret undersøgelsen. Det svarer til en svarprocent på 62 pct. Besvarelsene dækker 63 pct. af de beskæftigede i FA's medlemsvirksomheder.
- Besvarelsene er sket i perioden 1. maj til 15. maj. I resultaterne er kun medtaget svar fra virksomheder, der har besvaret alle spørgsmål.

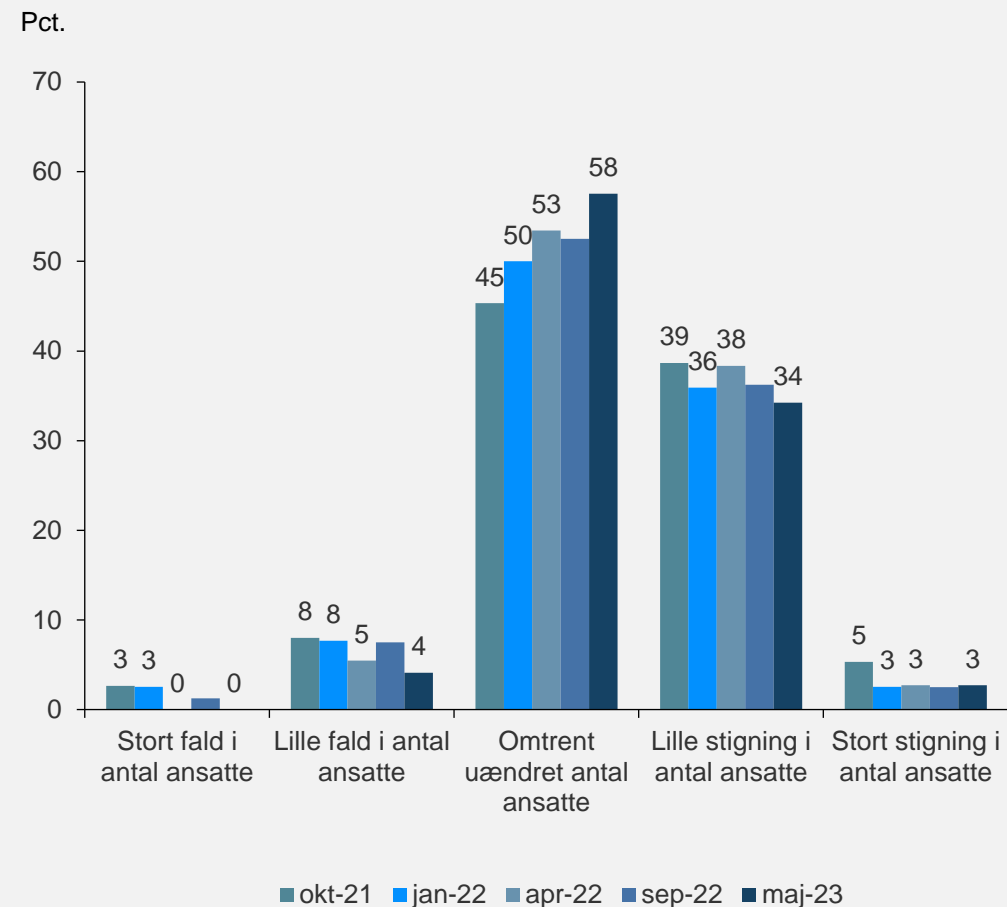
A woman with long dark hair, wearing a light-colored sweater, is pointing her right hand towards a whiteboard. In the background, a man in a blue shirt and a woman in a white shirt are looking towards the whiteboard. The setting appears to be a modern office or meeting room with large windows and recessed ceiling lights. The whiteboard displays a line graph with data points and labels.

Beskæftigelse,
rekruttering og
fastholdelse

Forventninger til antallet af ansatte de kommende tre måneder

- Samlet set forventer næsten fire ud af ti virksomheder enten en lille eller en stor stigning i antallet af ansatte de kommende tre måneder. Tallet er dermed faldet i forhold til april 2022.
- 58 procent af virksomhederne forventer et omtrent uændret antal ansatte de kommende tre måneder.
- Opgjort på ansatte er der samlet set flere, som forventer en stigning i beskæftigelsen (21 pct.) end et fald (13 pct.) i beskæftigelsen.

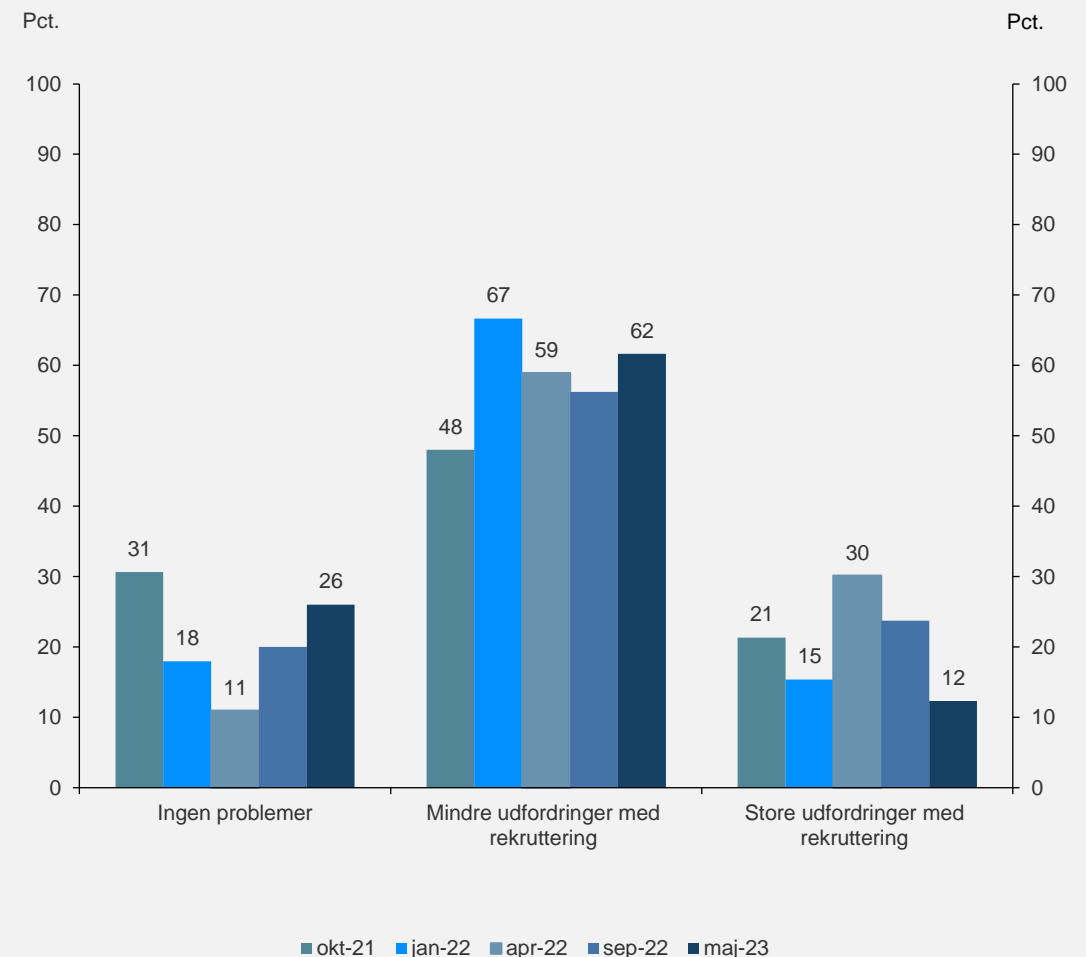
Hvad er dine forventninger til udviklingen i antallet af ansatte i jeres virksomhed de kommende tre måneder?



Udfordringer med rekruttering de seneste tre måneder

- Cirka tre fjerdedele af virksomhederne angiver, at de har oplevet rekrutteringsudfordringer de seneste tre måneder.
- Andelen af virksomheder, der har oplevet rekrutteringsudfordringer, er fortsat højt, men lavere end i april 2022, hvilket formentligt afspejler den generelle lille afmatning i den samlede beskæftigelse i Danmark.

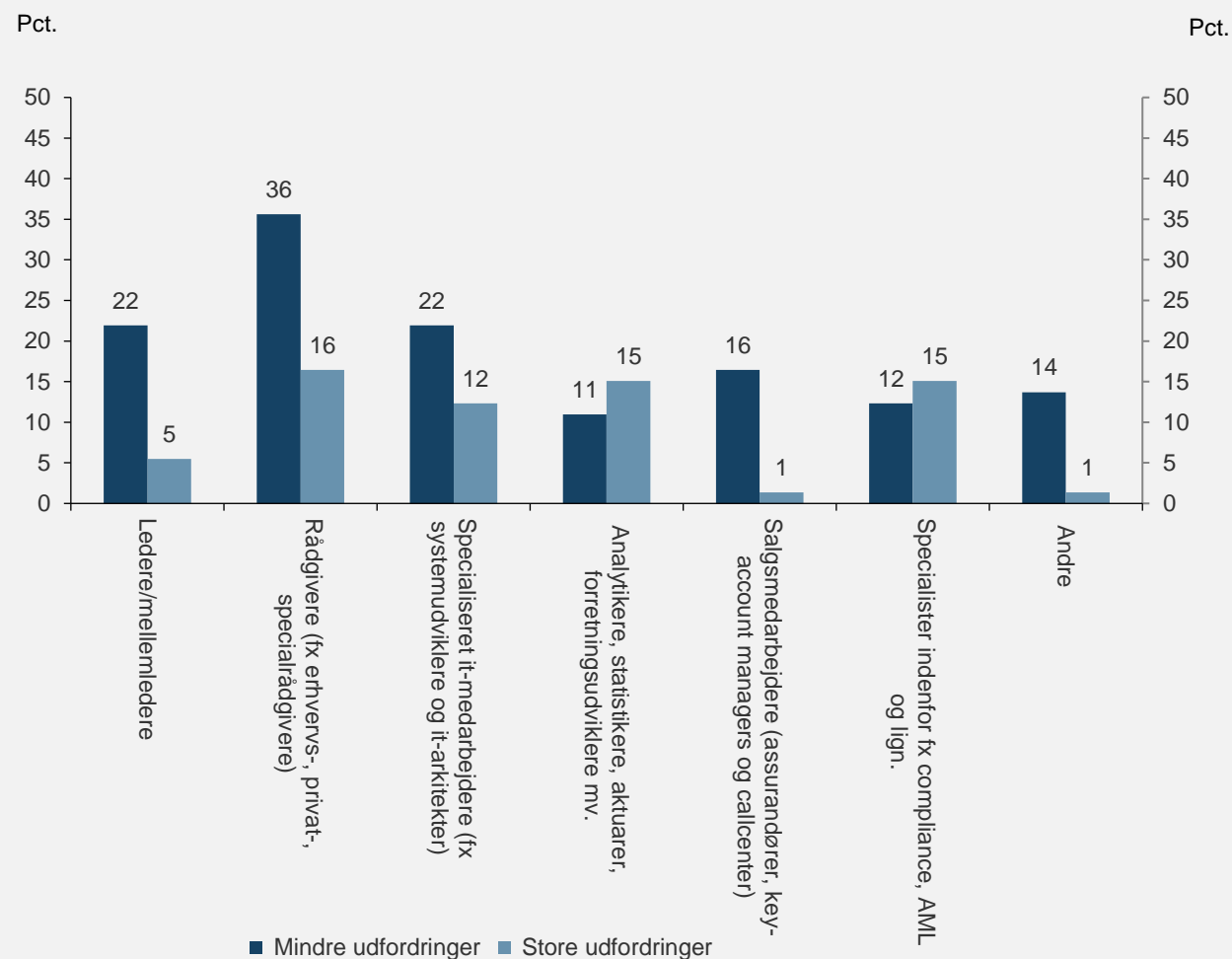
Oplever din virksomhed helt overordnet problemer med rekruttering i øjeblikket? (de seneste 3 måneder)



Rekrutteringsudfordringer med særlige faggrupper de seneste tre måneder

- De virksomheder, der har angivet, at de har oplevet *mindre* eller *store udfordringer* med rekruttering, har haft mulighed for at specificere, hvilke særlige grupper de har haft udfordringer med.
- 52 pct. virksomhederne i undersøgelsen har oplevet mindre eller store udfordringer med rekruttering af *rådgivere* de seneste tre måneder, mens 34 pct. af virksomhederne angiver mindre eller store udfordringer med rekruttering af *specialiseret it-medarbejdere, fx systemudviklere og it-arkitekter*. I april 2022 svarede 62 pct. af virksomhederne, at de havde mindre eller store udfordringer med at rekruttere rådgivere, hvorfor der er sket et vist fald siden april-undersøgelsen for denne medarbejdergruppe. Resultatet flugter med, at virksomhederne generelt har lidt mindre rekrutteringsudfordringer nu sammenlignet med april 2022.

Angiv venligst indenfor hvilke faggrupper I har haft udfordringer med rekruttering

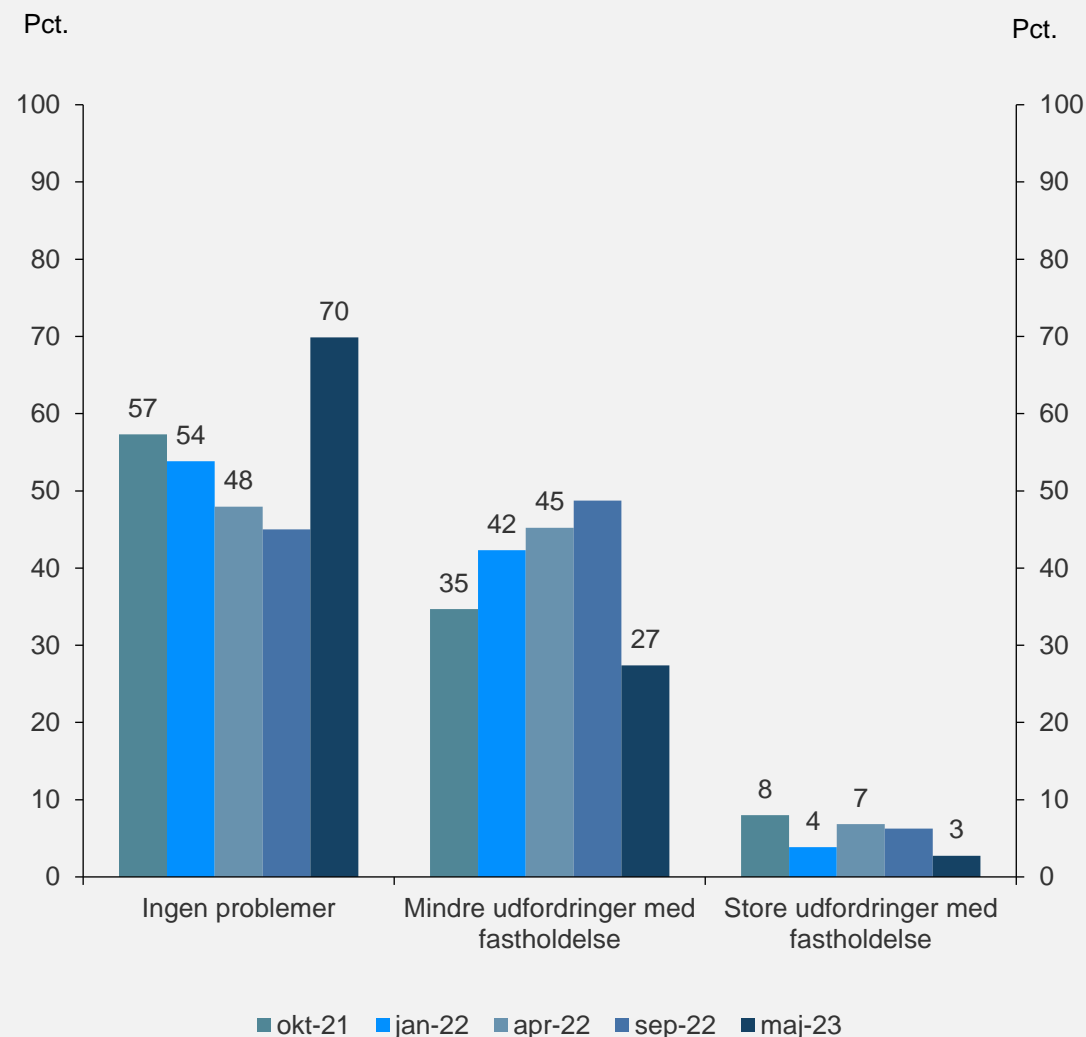


Kilde: FA-barometer

Udfordringer med fastholdelse de seneste tre måneder

- 30 pct. af virksomhederne angiver, at de har oplevet mindre eller store udfordringer med fastholdelse af medarbejdere de seneste tre måneder.
- Andelen af virksomheder, der har oplevet udfordringer med fastholdelse af medarbejdere, er faldet betragteligt sammenlignet med april 2022-undersøgelsen, hvor tallet var 52 pct.
- Det er i meget høj grad de større virksomheder, som angiver, at de har haft udfordringer med fastholdelse. Opgjort på ansatte omfatter besvarelserne 50 pct. af alle ansatte.

Oplever din virksomhed helt overordnet problemer med fastholdelse i øjeblikket ? (de seneste 3 måneder)

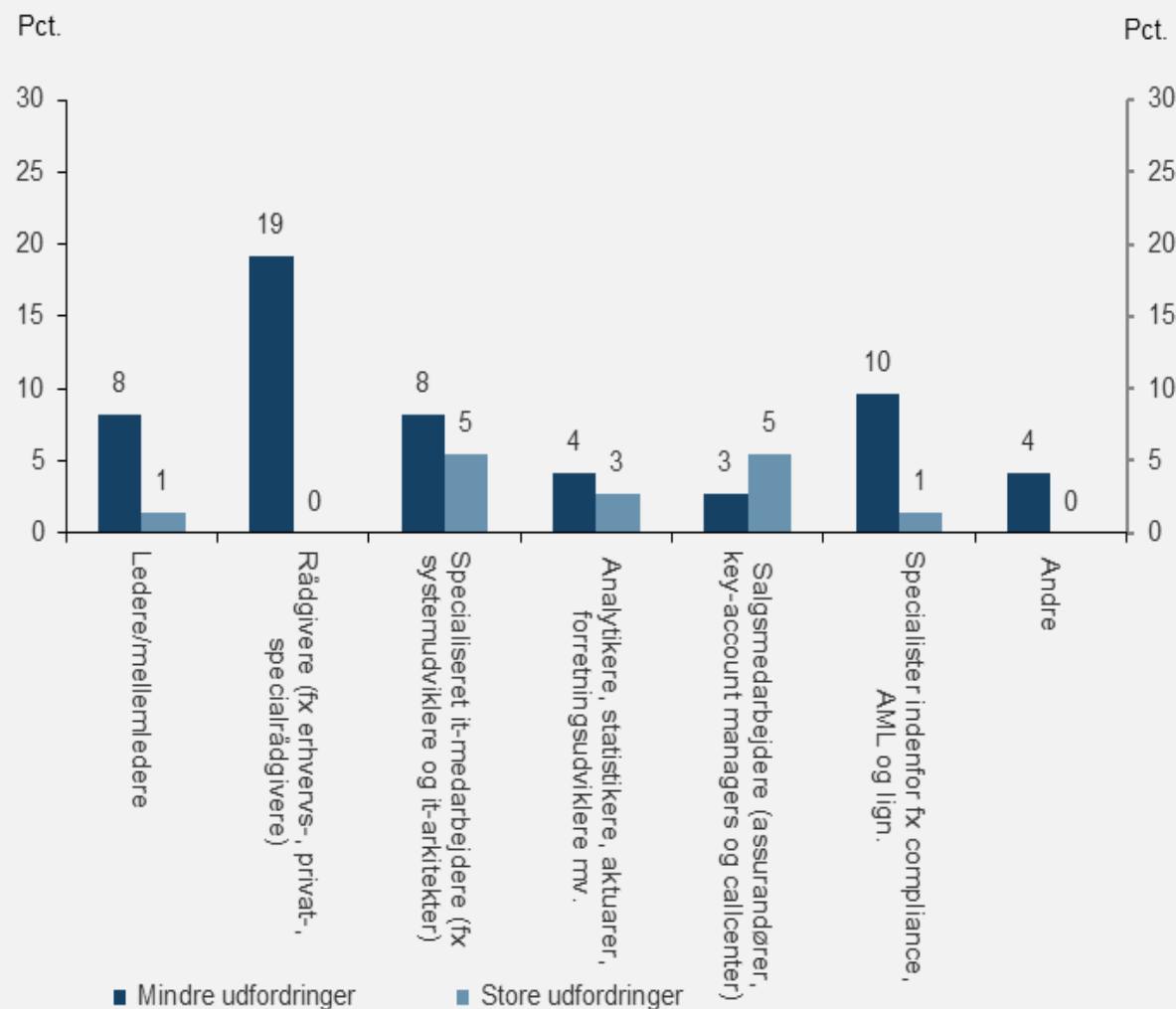


Udfordringer med fastholdelse de seneste tre måneder

Fastholdelse af bestemte faggrupper

- *Rådgivere* er den faggruppe, som flest virksomheder angiver, at de har oplevet fastholdelsesudfordringer med. Cirka 19 pct. af virksomhederne angiver udfordringer med fastholdelse af *rådgivere*.

Inden for hvilke faggrupper har I haft problemer med fastholdelse? (de seneste 3 måneder)





4

5

DAY

WORK

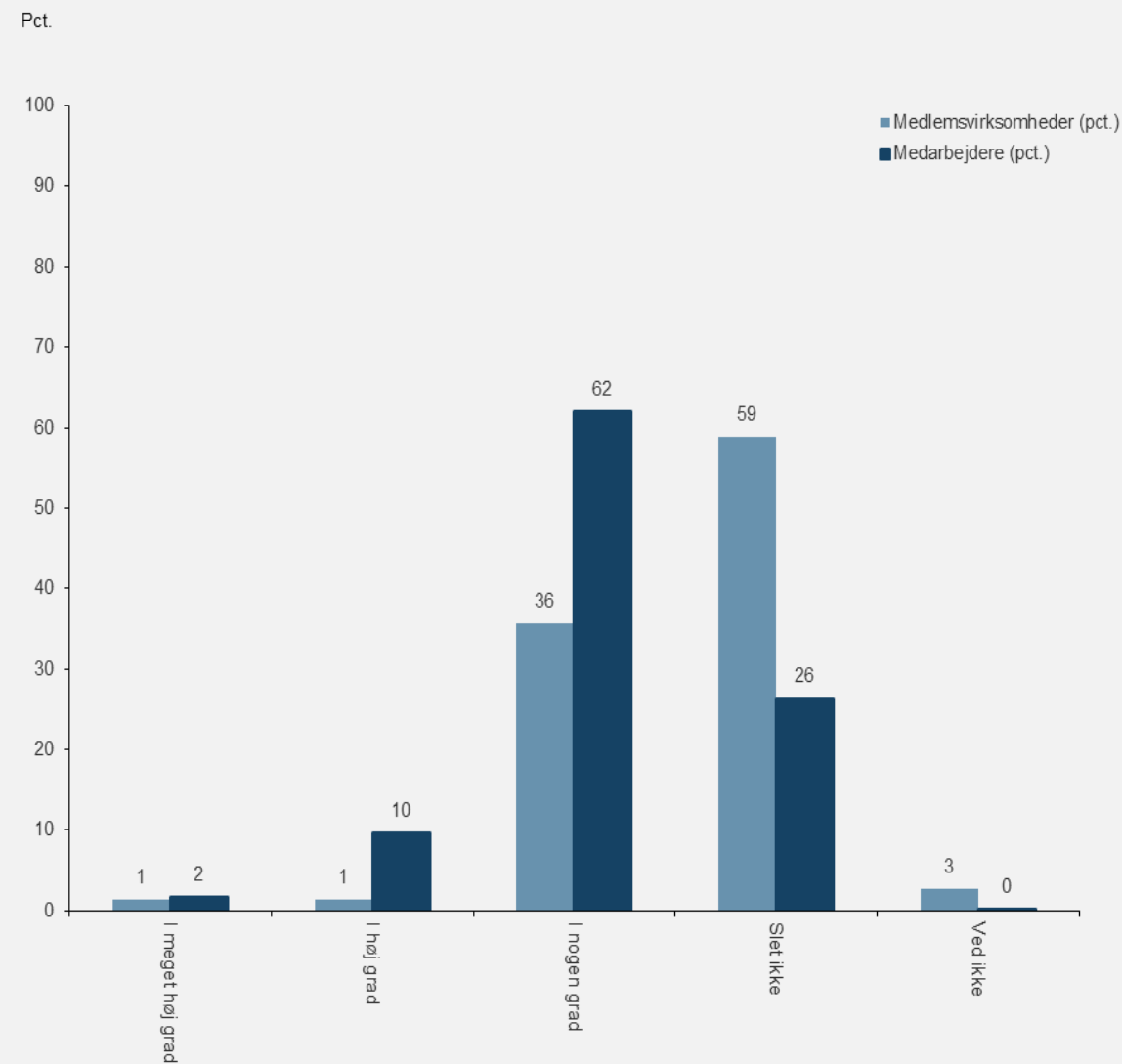
WEEK

4-dages
arbejdsuge

4-dages arbejdsuge

- 38 pct. af virksomhederne oplever, at medarbejdere til en vis grad efterspørger en 4-dages arbejdsuge.
- 36 pct. Oplever, at en 4-dages arbejdsuge efterspørges ”i nogen grad”.
- Det er i særlig grad de større virksomheder, som angiver, at deres medarbejdere efterspørger 4-dages arbejdsuge. Opgjort på ansatte omfatter besvarelsene 74 pct. af alle ansatte.

I hvor høj grad oplever I, at medarbejdere efterspørger 4-dages arbejdsuge?

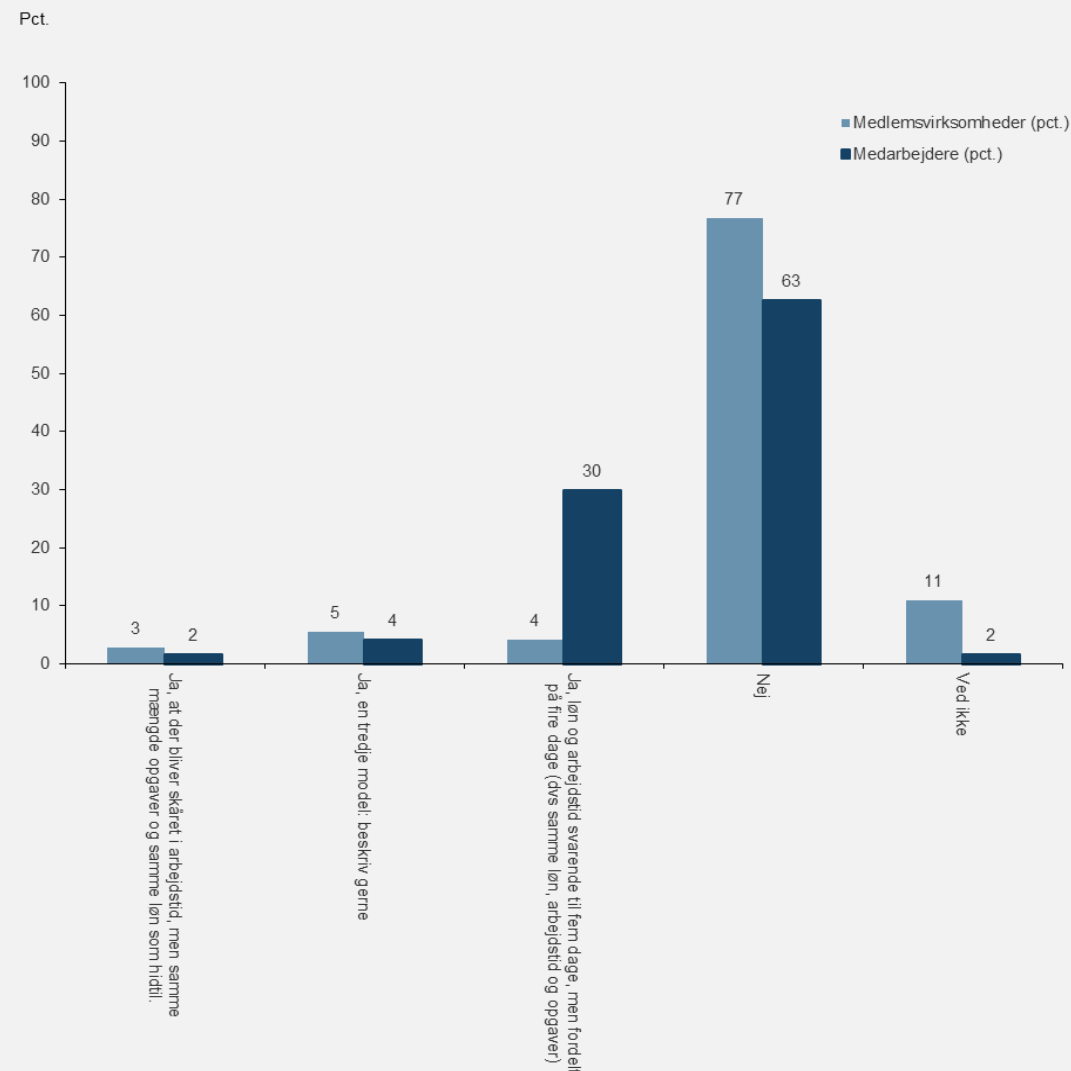


Kilde: FA-barometer

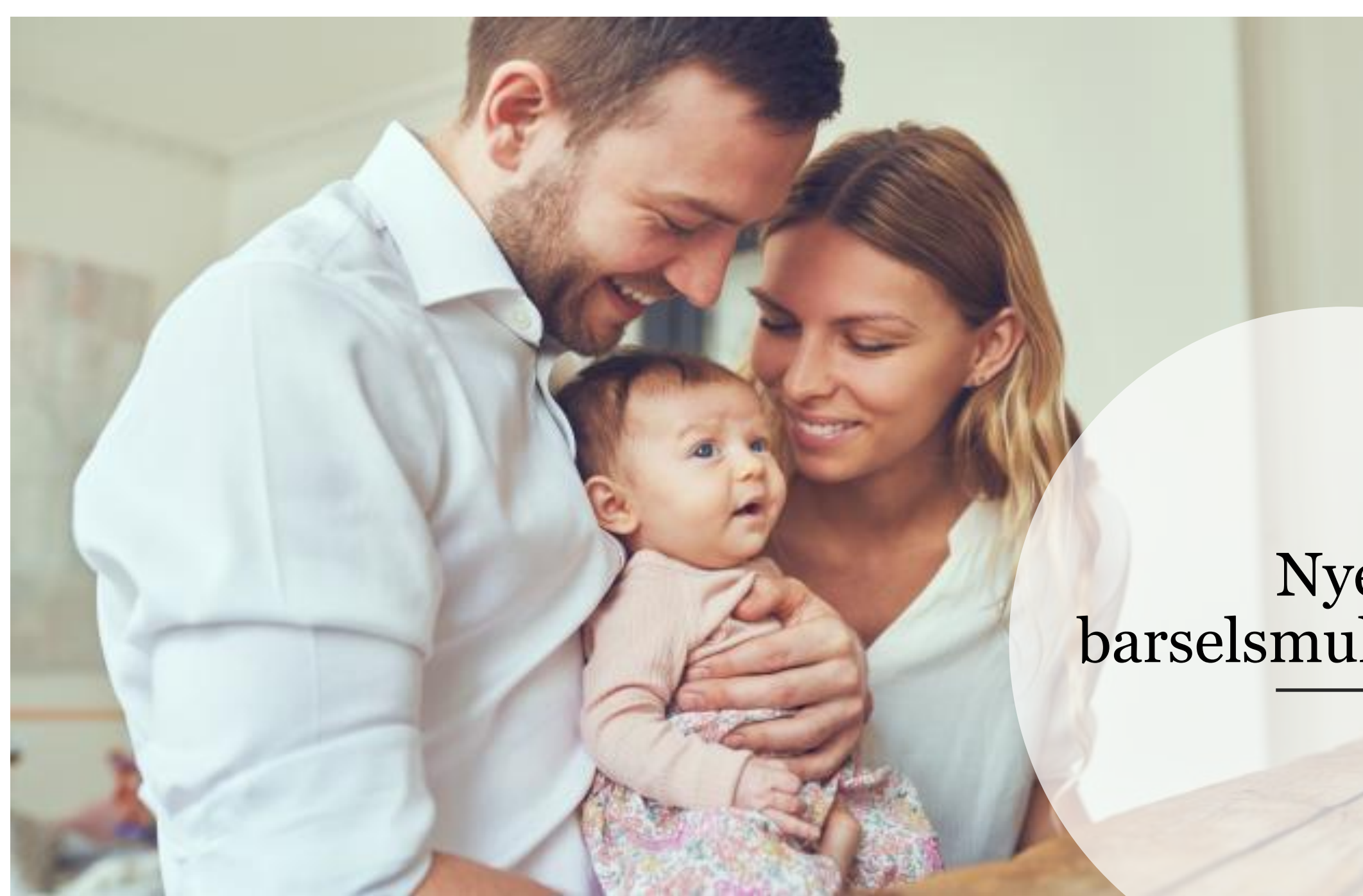
4-dages arbejdsuge

- 12 pct. af virksomhederne overvejer at indføre 4-dages arbejdsuge.
- Blandt de 12 pct. af virksomhederne, som overvejer at indføre en 4-dages arbejdsuge, er svarene nogenlunde ligeligt fordelt mellem følgende modeller:
 - Ja, at der bliver skåret i arbejdstid, men samme mængde opgaver og samme løn som hidtil.
 - Ja, en tredje model.
 - Ja, løn og arbejdstid svarende til fem dage, men fordelt på fire dage (dvs samme løn, arbejdstid og opgaver).

Har I indført - eller overvejer I at indføre - 4-dages arbejdsuge for alle eller udvalgte grupper af medarbejdere?



Kilde: FA-barometer

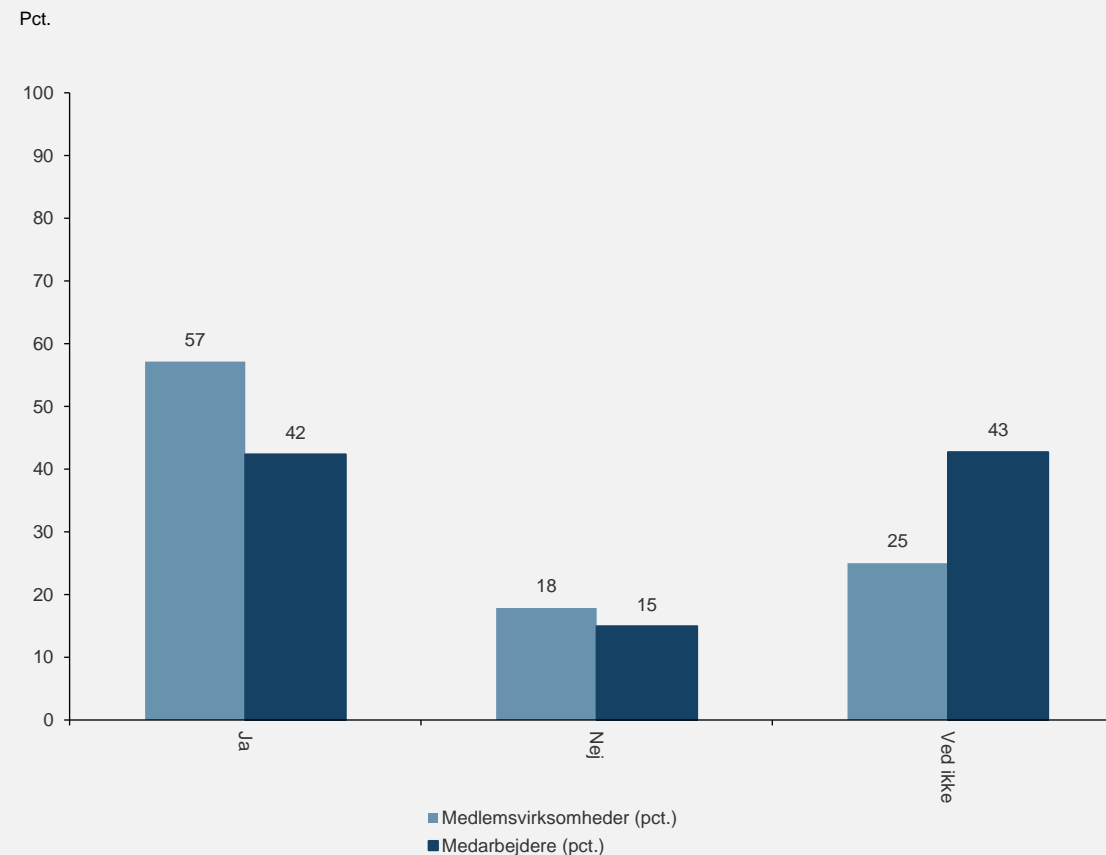


Nye
barselsmuligheder

Opfordring til brug af de nye barselsmuligheder

- Blandt penge- og realkreditinstitutter svarer 57 procent af virksomhederne ”ja” til, at de opfordrer eller vil opfordre fædre og medmødre til at gøre brug af deres nye udvidede barselsmuligheder.
- Kun penge- og realkreditinstitutter er blevet stillet dette spørgsmål, idet det kun er i denne overenskomst, at der er indført nye barselsmuligheder.

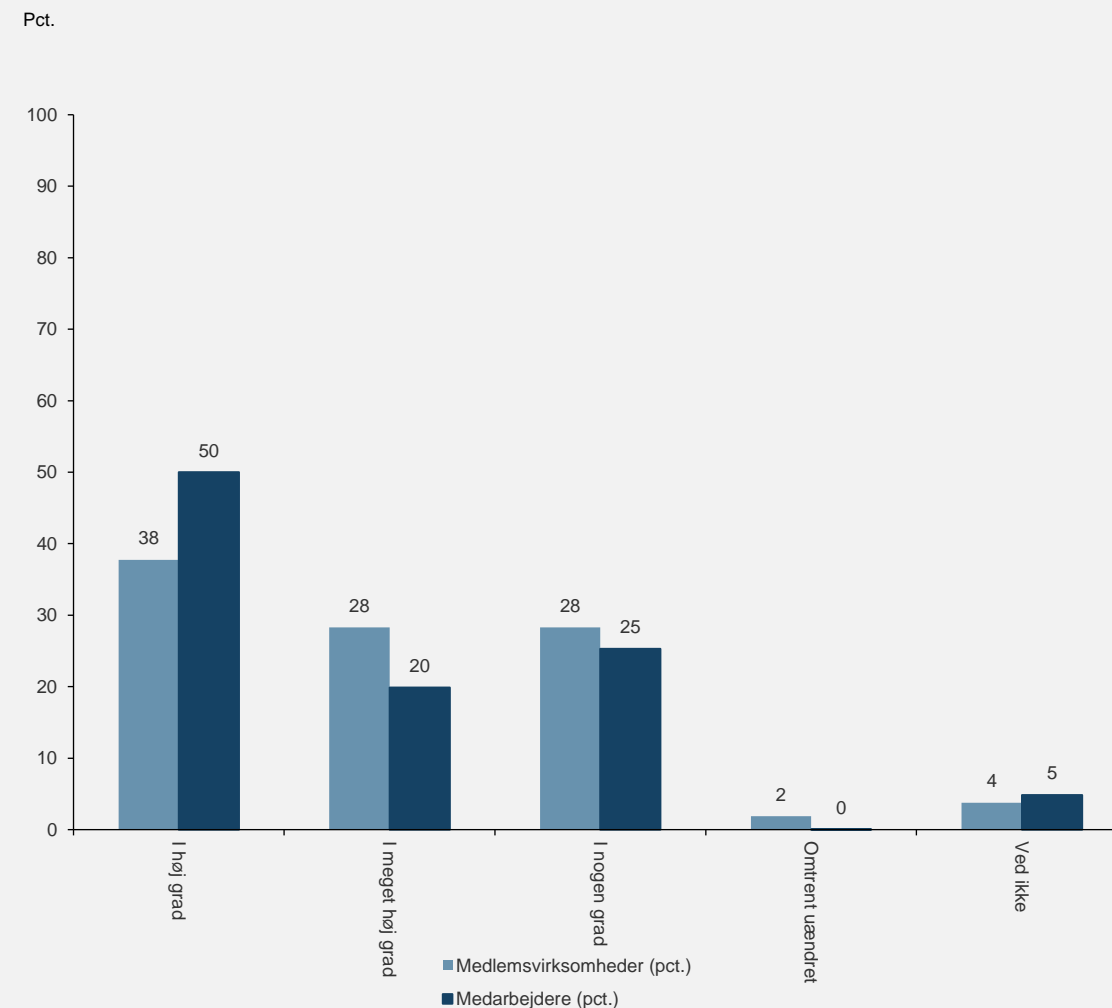
Opfordrer I, eller vil I som virksomhed opfordre, fædre og medmødre ansat i virksomheden til at gøre brug af deres orlov, når de bliver forældre? (kun finansvirksomheder)



Forventninger til brugen af de nye barselsmuligheder

- 94 procent af landets penge- og realkreditinstitutter forventer et boom i fædres og medmødres barsel.
- Kun penge- og realkreditinstitutter er blevet stillet dette spørgsmål ,idet det kun er i denne overenskomst, at der er indført nye barselsmuligheder.

I hvilket omfang forventer du, at fædre og medmødre vil gøre brug af orloven i den nye finansoverenskomst (kun finansvirksomheder)?





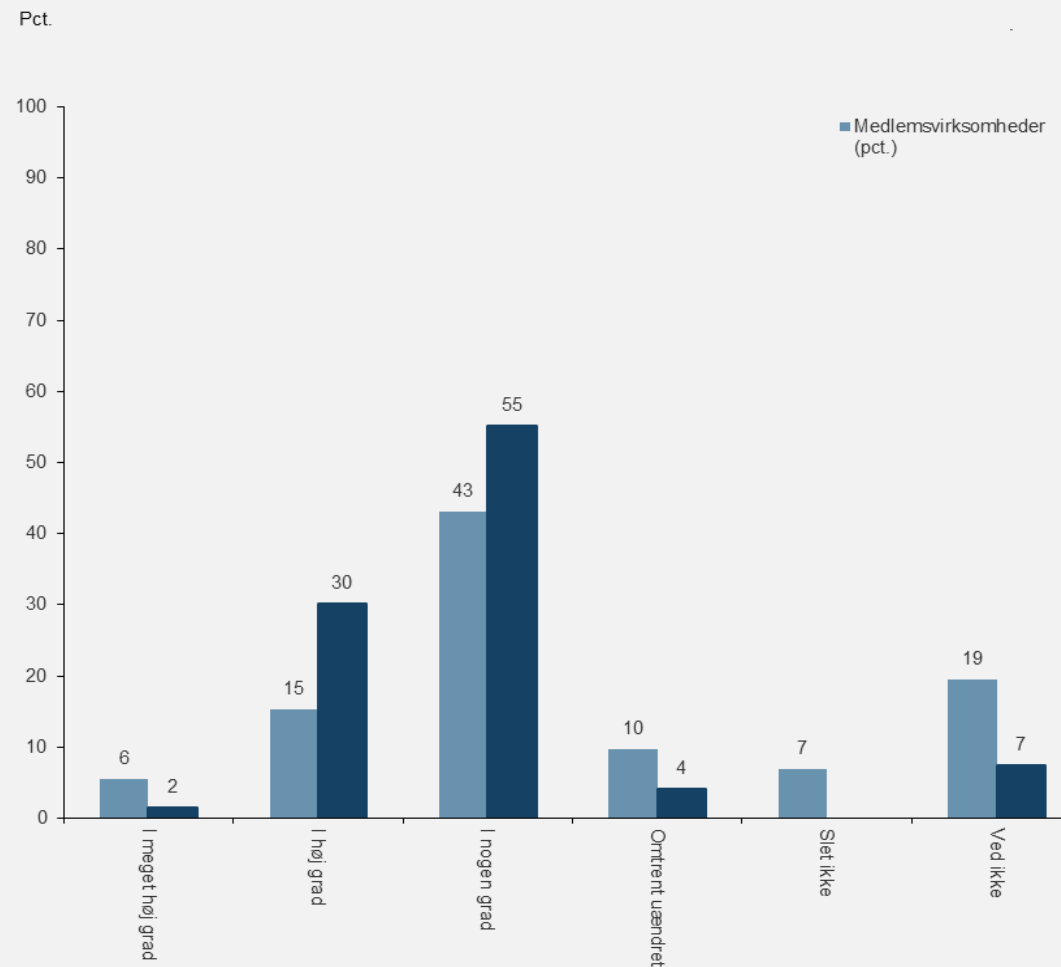
AI

Forventninger til brugen af kunstig intelligens

Kunstig intelligens

- 64 pct. af virksomhederne forventer, at kunstig intelligens indenfor tre år kan løse opgaver, som medarbejdere gør i dag.
- Disse virksomheder tegner sig for 87 pct. af medarbejderne, hvorfor tallene viser, at rigtig mange medarbejdere forventes at blive berørt af den nye kunstige intelligens.

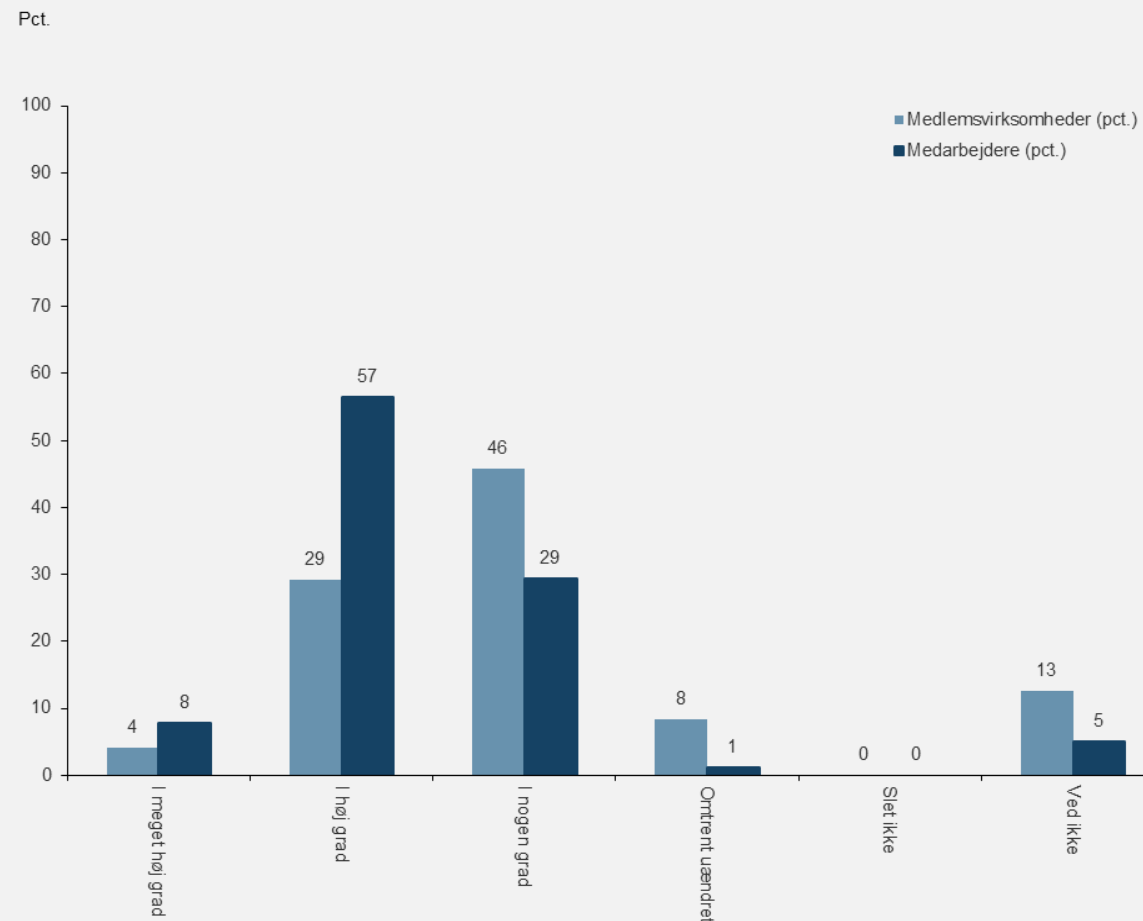
I hvilket omfang forventer I, at kunstig intelligens de kommende tre år kan afløse funktioner i virksomheden, som i dag udføres af medarbejdere?



Kunstig intelligens

- 79 pct. af virksomhederne forventer, at kunstig intelligens vil stille nye kompetencekrav til medarbejderne.
- Disse virksomheder tegner sig for 94 pct. af medarbejderne.

I hvilket omfang forventer I, at udbredelsen af kunstig intelligens vil stille nye kompetencekrav til virksomhedens medarbejdere?



Kilde: FA-barometer



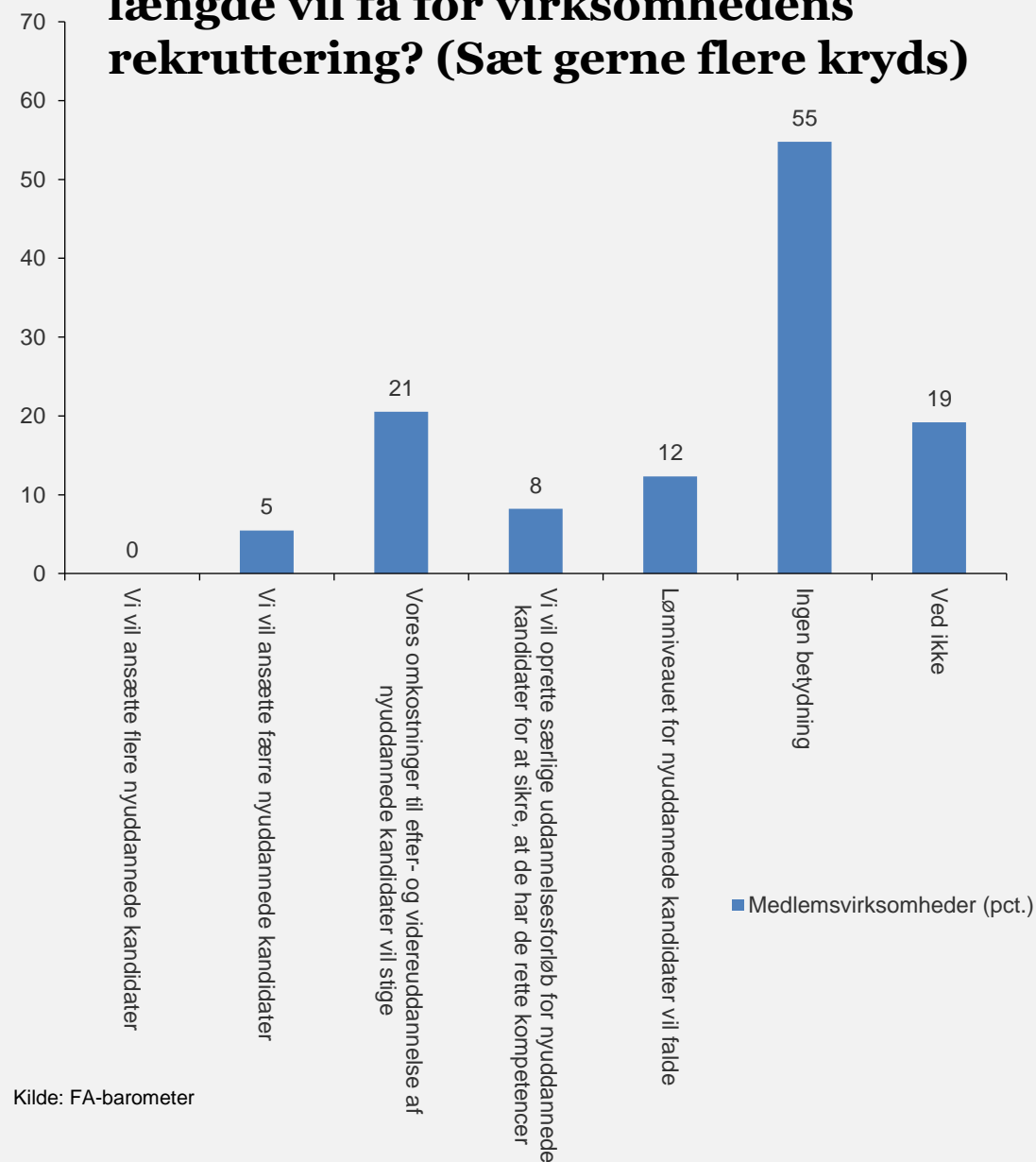
Forventninger til kandidatreformen

Forventninger til kandidatreformen

Pct.

- Regeringen har foreslået, at op mod halvdelen af landets kandidatuddannelser skæres fra i dag to år til lidt mere end ét enkelt år. Virksomhederne er blevet spurgt, hvilken betydning de forventer, at en reduktion af kandidatuddannelsers længde vil få for virksomhedens rekruttering. Det har været muligt at sætte flere kryds.
- Overordnet set peger svarene på, at kandidatreformen vil føre til øgede udgifter for virksomhederne.
- 21 pct. Svarer, at omkostningerne til efter- og videreuddannelse af nyuddannede kandidater vil stige.
- 8 pct. svarer, at de vil oprette særlige uddannelsesforløb for nyuddannede kandidater for at sikre, at de har de rette kompetencer.

Hvilken betydning forventer I, at en reduktion af kandidatuddannelsers længde vil få for virksomhedens rekruttering? (Sæt gerne flere kryds)



Andre emner

- Eksempler på emner, som virksomhederne angiver fylder særligt meget i deres virksomhed, er: Bæredygtighed - grønne investeringer, kunstig intelligens, mental sundhed, OK23.

Yderligere information

Har I spørgsmål eller ønsker I yderligere information, så er I meget velkommen til at kontakte:

Christian Sølyst, seniorøkonom
CHS@fanet.dk, mobil 23384224

